

RCS : CRETEIL  
Code greffe : 9401

Documents comptables

REGISTRE DU COMMERCE ET DES SOCIETES

**Le greffier du tribunal de commerce de CRETEIL atteste l'exactitude des informations transmises ci-après**

Nature du document : Documents comptables (B-C)

Numéro de gestion : 2020 B 06976  
Numéro SIREN : 891 283 426  
Nom ou dénomination : ADVANS GROUP

Ce dépôt a été enregistré le 13/07/2022 sous le numéro de dépôt 14946

**ADVANS GROUP**

Société par actions simplifiée au capital de 8.942.779 €  
Siège social : 191 avenue Aristide Briand - 94230 CACHAN  
RCS CRETEIL 891 283 426

**COMPTES CONSOLIDES**

**ARRETES AU 31 DECEMBRE 2021**

=====

**Début de l'exercice : 1<sup>er</sup> janvier 2021**

**Fin de l'exercice : 31 décembre 2021**

**Durée de l'exercice : 12 mois**

*CERTIFIÉ CONFORMÉ*  
*LE 22/06/2022*  
*MA*



ACTIF					
Notes		31.12.2021			31.12.2020
		Montants bruts	Amort & prov	Montants nets	Montants nets
	<b>ACTIF IMMOBILISE</b>				
Note 1 - 1.	Immobilisations incorporelles	32 930 137	3 428 468	29 501 669	21 108 201
Note 1 - 4.	<i>Dont écarts d'acquisition</i>	29 336 156	0	29 336 156	20 787 715
Note 1 - 2.	Immobilisations corporelles	6 364 326	3 136 869	3 227 457	2 559 530
Note 1 - 3.	Immobilisations financières	3 503 942	230 492	3 273 450	2 598 645
	Titres mis en équivalence	-8 457		-8 457	-8 539
	<b>Total de l'Actif Immobilisé</b>	<b>42 789 949</b>	<b>6 795 829</b>	<b>35 994 119</b>	<b>26 267 887</b>
	<b>ACTIF CIRCULANT</b>				
	Stocks et encours	1 115	0	1 115	0
Note 2 et 6	Clients et comptes rattachés	9 077 665	110 908	8 966 757	6 057 404
Note 3 et 6	Autres créances et comptes de régularisation	13 143 552	39 449	13 104 103	4 419 306
	Valeurs mobilières de placement	2 103 316	0	2 103 316	2 101 105
Note 4	Disponibilités & Instruments de trésorerie	8 288 071	0	8 288 071	10 191 792
	<b>Total de l'Actif Circulant</b>	<b>32 613 719</b>	<b>150 357</b>	<b>32 463 362</b>	<b>22 769 607</b>
	Activités cédées actif				
	<b>TOTAL DE L'ACTIF</b>	<b>75 403 667</b>	<b>6 946 186</b>	<b>68 457 481</b>	<b>49 027 444</b>

PASSIF					
Notes		31.12.2021			31.12.2020
	<b>CAPITAUX PROPRES</b>				
	Capital		8 942 779		8 942 779
	Primes		0		0
	Réserves		-2 937 397		-1 154 152
	Résultat net		11 943 492		-88 566
	Provisions réglementées		0		0
Note 7	<b>Total des Capitaux Propres Part du Groupe</b>		<b>17 948 874</b>		<b>7 700 061</b>
	Intérêts minoritaires		313 565		-5 293 334
	<b>CAPITAUX PROPRES DE L'ENSEMBLE</b>		<b>18 262 439</b>		<b>2 406 727</b>
Note 8	Provisions		2 367 998		2 688 189
	<b>DETTES</b>				
Note 9	Emprunts et dettes financières		4 773 847		4 604 532
Note 10	Fournisseurs et comptes rattachés		3 469 326		2 899 929
Note 10	Autres dettes et comptes de régularisation		39 583 871		36 428 067
	<b>TOTAL DETTES</b>		<b>47 827 044</b>		<b>43 932 528</b>
	Activités cédées passif				
	<b>TOTAL DU PASSIF</b>		<b>68 457 481</b>		<b>49 027 443</b>



Notes		31.12.2021	31.12.2020
	<b>Produits d'exploitation</b>	<b>79 201 924</b>	<b>0</b>
Note 11 et 12	Chiffre d'affaires	77 831 499	0
	Autres produits d'exploitation	1 370 425	0
	<b>Charges d'exploitation</b>	<b>70 754 403</b>	<b>59 125</b>
Note 13	Achats et variation de stock	6 797 156	0
	Impôts, taxes et versements assimilés	1 557 728	0
	Charges de personnel	54 502 020	0
	Dotations aux amortissements	548 042	0
	Autres charges d'exploitation	7 349 457	59 125
	<b>RESULTAT D'EXPLOITATION AVANT DOTATIONS AUX AMORTISSEMENTS ET DEPRECIATIONS DES ECARTS D'ACQUISITION</b>	<b>8 447 521</b>	<b>-59 125</b>
Note 1.4	Dotations aux amort. des écarts d'acquisition	0	0
	<b>RESULTAT D'EXPLOITATION APRES DOTATIONS AUX AMORTISSEMENTS ET DEPRECIATIONS DES ECARTS D'ACQUISITION</b>	<b>8 447 521</b>	<b>-59 125</b>
	Produits financiers	75 988	2
	Charges financières	-419 399	0
Note 14	<b>RESULTAT FINANCIER</b>	<b>-343 411</b>	<b>2</b>
	<b>RESULTAT COURANT AVANT IMPOT</b>	<b>8 104 110</b>	<b>-59 123</b>
Note 15	<b>RESULTAT EXCEPTIONNEL</b>	<b>-528 791</b>	<b>0</b>
Note 5	Impôts sur les bénéfices	-644 297	-12 546
Note 5	Impôts différés	6 374 364	-8 358
	<b>RESULTAT NET DES SOCIETES INTEGREES</b>	<b>13 305 386</b>	<b>-80 027</b>
	Quote-part dans les résultats des sociétés ME	-9 907	-8 539
	<b>RESULTAT DE L'ENSEMBLE CONSOLIDE</b>	<b>13 295 479</b>	<b>-88 566</b>
Note 7	Intérêts minoritaires	-1 351 987	0
	<b>RESULTAT NET</b>	<b>11 943 492</b>	<b>-88 566</b>



	31.12.2021	31.12.2020	
Résultat net total des sociétés consolidées	13 295 479	-88 566	
Elimination des amortissements et provisions	660 349	0	
Elimination de la variation des impôts différés	-6 371 821	0	
Elimination des plus ou moins values de cession	244 809	0	
Elimination de la quote-part des sociétés mises en équivalence	9 907		
Autres produits et charges sans incidence trésorerie		8 539	
<b>MARGE BRUTE D'AUTOFINANCEMENT</b>	<b>7 838 773</b>	<b>-80 027</b>	
Dividendes reçus des mises en équivalence	0	0	
Variation des stocks liée à l'activité	-1 115	0	
Variation des créances liées à l'activité	-5 189 418	0	
Variation des dettes liées à l'activité	1 842 346	99 581	<b>-1 872 394</b>
<b>FLUX NETS GÉNÉRÉS PAR L'ACTIVITÉ</b>	<b>4 690 536</b>	<b>19 554</b>	
Acquisition d'immobilisations	-2 273 410	59 340	<b>1 872 394</b>
Cession d'immobilisations	0	0	
Incidences des variations de périmètre	-1 837 848	13 263 779	<b>22 228 049</b>
<b>FLUX NETS PROVENANT DES INVESTISSEMENTS</b>	<b>-4 011 258</b>	<b>13 323 119</b>	
Dividendes versés par la société mère	-183 719	0	
Dividendes versés aux minoritaires	-2 007 383	-1 074 594	
Augmentations (réductions) de capital	0	0	<b>-8 942 779</b>
Subventions d'investissements reçues	0	0	
Emissions d'emprunts	48 231	0	
Remboursements d'emprunts	-149 366	0	
<b>FLUX NETS PROVENANT DU FINANCEMENT</b>	<b>-2 207 257</b>	<b>1 074 594</b>	
Incidence liaison haut de bilan	0	0	
Incidence de la variation des taux de change	6 021	0	
<b>VARIATION DE TRÉSORERIE</b>	<b>-1 906 938</b>	<b>12 268 079</b>	
Trésorerie d'ouverture	12 269 079	1 000	
Trésorerie de clôture	10 362 142	12 269 079	

Reclossement N

Reclossement N-1



## Autres

	Capital	Réserves	Prise en charge Intérêts minoritaires	Résultat de l'exercice	Réserves de conversion groupe	Capitaux propres Part du groupe	Intérêts minoritaires	Capitaux propres de l'ensemble consolidé
<b>Situation au 31 déc. 2020</b>	<b>8 942 779</b>	<b>-1 154 162</b>		<b>88 566</b>	<b>0</b>	<b>7 700 061</b>	<b>-5 293 334</b>	<b>2 406 727</b>
Variation de périmètre	0	0			0	0	5020	5 020
Affectation du résultat de l'exercice N-1	0	-88 566		88 566	0	0	0	0
Dividendes versés	0	-2 007 383			0	-2 007 383	-183 719	-2 191 102
Augmentation de capital	0	0			0	0	0	0
Variation de taux d'intérêts	0	0			0	0	4 741 851	4 741 851
Prise en charge des minoritaires débiteurs	0	0	304 450		0	304 450	-304 450	0
Variation des taux de change	0	0			6 028	6 028	-32	5 996
Autres variations	0	2 225			0	2 225	-3758	-1 533
Part du groupe dans le résultat	0	0		11 943 493	0	11 943 493	1 351 987	13 295 480
Sortie de périmètre	0	0			0	0	0	0
<b>Situation au 31 déc. 2021</b>	<b>8 942 779</b>	<b>-3 247 876</b>	<b>304 450</b>	<b>11 943 493</b>	<b>6 028</b>	<b>17 948 874</b>	<b>-315 565</b>	<b>18 267 439</b>

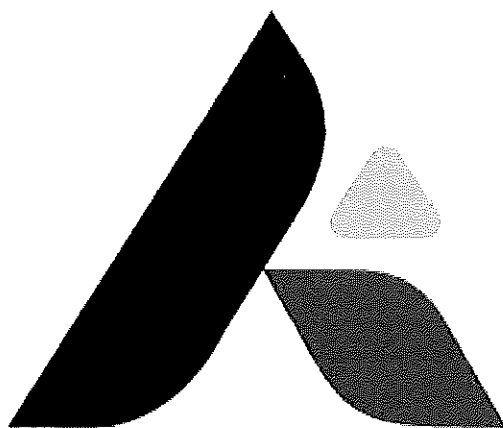


---

# **Annexe aux comptes consolidés du groupe ADVANS GROUP**

---

31/12/2021  
12 mois de flux



191 Avenue Aristide Briand  
94230 Cachan



## SOMMAIRE

Note liminaire .....	4
I. Bilan consolidé .....	5
II. Compte de résultat consolidé.....	6
III. Tableau de flux de trésorerie consolidé .....	7
Informations sur le groupe et l'exercice écoulé .....	8
I. Activité du groupe ADVANS Group.....	8
II. Evénements significatifs .....	8
1. Information au titre de l'impact du covid-19 sur l'activité du groupe .....	8
2. Situation financière du groupe .....	8
3. Continuité de l'exploitation .....	9
4. Intégration Fiscale.....	9
III. Prises de participation et restructuration juridique .....	9
Principes de Consolidation .....	10
I. Principes généraux.....	10
1. Périmètre de consolidation .....	10
2. Modalités de consolidation .....	12
3. Méthodes et règles d'évaluation (y compris les nouveautés ANC 2020-01) .....	13
4. Impact des variations de périmètre.....	18
5. Détermination des écarts d'acquisition.....	18
Comparabilité des comptes.....	19
I. Changements comptables .....	19
II. Estimations et jugements comptables déterminants.....	19
Présentation des principaux postes du bilan des comptes clos au 31 décembre 2021 .....	20
I. Principaux postes d'actif (hors écarts d'acquisition) .....	20
II. Principaux postes de passif.....	20
III. Présentation de la trésorerie nette .....	21
Informations relatives aux comptes consolidés .....	22
1. Immobilisations incorporelles (hors écart d'acquisition) .....	22
2. Immobilisations corporelles .....	23
3. Crédit-bail .....	23



4. Immobilisations financières.....	24
5. Ecart d'acquisitions : décomposition et variations .....	24
Autres informations .....	31
I. Effectif moyen de l'exercice.....	31
II. Engagements hors bilan.....	31
1. Engagements donnés.....	31
2. Engagements reçus.....	32
III. Evénements postérieurs à la clôture .....	32



## Note liminaire

Le règlement ANC 2020-01 applicable aux exercices ouverts à compter du 1er janvier 2021 unifie, abroge et remplace les trois principaux règlements relatifs aux comptes consolidés, dont le CRC 99-02 pour les sociétés commerciales et entreprises publiques.

Les incidences de l'application de cette nouvelle réglementation sont explicitées dans les principes de consolidation section 3. Par ailleurs, des notes préalables aux états de synthèse ont été insérées lorsque des changements de présentation significatifs ont été enregistrés.

La société Advans Group a été créée le 7 novembre 2020 par le groupe familial au capital social de 1 000 €. Le 24 décembre 2020, la société a procédé à une augmentation de capital de 8 941 779 € par l'apport des titres de la société Advans Consulting. Cette prise de participation confère le contrôle exclusif à la société Advans Group du groupe consolidé dont Advans Consulting était la société mère jusqu'au 24 décembre 2020.

Pour des raisons de simplification, il n'a pas été appréhendé dans le compte de résultat consolidé 2020 l'activité du groupe Advans Consulting entre le 24 et le 31 décembre 2020. Par conséquent, la colonne comparative du compte de résultat ne permet pas une comparaison effective de l'exercice 2021.



## I. Bilan consolidé

Conformément à l'application de la nouvelle réglementation (ANC 2020-01) :

- les écarts d'acquisition sont comptabilisés en « Immobilisations incorporelles » ;
- les écarts de conversion latents (actifs et passifs) sont conservés au bilan et respectivement comptabilisés en « Autres créances et comptes de régularisation » et en « Autres dettes et comptes de régularisation » ;
- les nouvelles subventions d'investissement sont comptabilisées en capitaux propres (les anciennes restent en produits constatés d'avance) ;
- les impôts différés actifs et passifs sont respectivement présentés en « Autres créances et comptes de régularisation » et « Autres dettes et comptes de régularisation ».

ACTIF					
Notes		31.12.2021			31.12.2020
		Montants bruts	Amort & prov	Montants nets	Montants nets
	<b>ACTIF IMMOBILISE</b>				
Note 1 - 1.	Immobilisations incorporelles	32 930 137	3 428 468	29 501 669	21 108 201
Note 1 - 4.	<i>Dont écarts d'acquisition</i>	29 336 156	0	29 336 156	20 787 715
Note 1 - 2.	Immobilisations corporelles (1)	6 364 326	3 136 869	3 227 457	2 559 530
Note 1 - 3.	Immobilisations financières	3 503 942	230 492	3 273 450	2 598 645
	Titres mis en équivalence	-8 457		-8 457	-8 539
	<b>Total de l'Actif Immobilisé</b>	<b>42 789 949</b>	<b>6 795 829</b>	<b>35 994 119</b>	<b>26 257 837</b>
	<b>ACTIF CIRCULANT</b>				
	Stocks et encours	1 115	0	1 115	0
Note 2 et 6	Clients et comptes rattachés	9 077 665	110 908	8 966 757	6 057 404
Note 3 et 6	Autres créances et comptes de régularisation	13 143 552	39 449	13 104 103	4 419 306
	Valeurs mobilières de placement	2 103 316	0	2 103 316	2 101 105
Note 4	Disponibilités & Instruments de trésorerie	8 288 071	0	8 288 071	10 191 792
	<b>Total de l'Actif Circulant</b>	<b>32 613 719</b>	<b>150 357</b>	<b>32 463 362</b>	<b>22 769 607</b>
	Activités cédées actif				
	<b>TOTAL DE L'ACTIF</b>	<b>75 403 667</b>	<b>6 946 186</b>	<b>68 457 481</b>	<b>49 027 444</b>

PASSIF			
Notes		31.12.2021	31.12.2020
	<b>CAPITAUX PROPRES</b>		
	Capital	8 942 779	8 942 779
	Primes	0	0
	Réserves	-2 937 397	-1 154 152
	Résultat net	11 943 492	-88 566
	Réserves et résultat net	9 006 095	-1 242 718
	Provisions réglementées	0	0
Note 7	<b>Total des Capitaux Propres Part du Groupe</b>	<b>17 948 874</b>	<b>7 700 061</b>
	Intérêts minoritaires	313 565	-5 293 334
	<b>CAPITAUX PROPRES DE L'ENSEMBLE</b>	<b>18 262 439</b>	<b>2 406 727</b>
Note 8	Provisions	2 367 998	2 688 189
	<b>DETTES</b>		
Note 9	Emprunts et dettes financières (2)	4 773 847	4 604 532
Note 10	Fournisseurs et comptes rattachés	3 469 326	2 899 929
Note 10	Autres dettes et comptes de régularisation	39 583 871	36 428 067
	<b>TOTAL DETTES</b>	<b>47 827 044</b>	<b>43 932 528</b>
	Activités cédées passif		
	<b>TOTAL DU PASSIF</b>	<b>68 457 481</b>	<b>49 027 443</b>

(1) Dont 228 K€ liés au crédit-baux

(2) Dont 230 K€ liés au crédit-baux



## II. Compte de résultat consolidé

Conformément à l'application de la nouvelle réglementation (ANC 2020-01) :

- les agrégats « Résultat courant des entreprises intégrées » et « Résultat d'exploitation » n'existent plus. Les agrégats « Résultat d'exploitation avant dotations aux amortissements et dépréciations des écarts d'acquisition » et « Résultat d'exploitation après dotations aux amortissements et dépréciations des écarts d'acquisition » ont été créés ;
- les « Dotations aux amortissements et dépréciations des écarts d'acquisition » figurent dorénavant entre le « Résultat d'exploitation avant dotations aux amortissements et dépréciations des écarts d'acquisition » et le « Résultat d'exploitation après dotations aux amortissements et dépréciations des écarts d'acquisition ».

Notes		31.12.2021	31.12.2020
Note 11 et 12	Produits d'exploitation	79 201 924	0
	Chiffre d'affaires	77 831 499	0
	Autres produits d'exploitation	1 370 425	0
Note 13	Charges d'exploitation	70 754 403	59 125
	Achats consommés	6 797 156	0
	Impôts et taxes	1 557 728	0
	Charges de personnel	54 502 020	0
	Dotations aux amortissements, dépréciations et provisions	548 042	0
	Autres charges d'exploitation	7 349 457	59 125
	<b>RESULTAT D'EXPLOITATION AVANT DOTATIONS AUX AMORTISSEMENTS ET DEPRECIATIONS DES ECARTS D'ACQUISITION</b>	<b>8 447 521</b>	<b>-59 125</b>
Note 1.4	Dotations aux amort. Et dépréciations des écarts d'acquisition	0	0
	<b>RESULTAT D'EXPLOITATION APRES DOTATIONS AUX AMORTISSEMENTS ET DEPRECIATIONS DES ECARTS D'ACQUISITION</b>	<b>8 447 521</b>	<b>-59 125</b>
	Charges et produits financiers (3)	-343 411	2
Note 14	<b>RESULTAT FINANCIER</b>	<b>-343 411</b>	<b>2</b>
Note 15	Charges et produits exceptionnels	-528 791	0
Note 5	Impôts sur les résultats	5 730 067	-20 904
	<b>RESULTAT NET DES SOCIETES INTEGrees</b>	<b>13 305 386</b>	<b>-80 027</b>
	Quote-part dans les résultats des sociétés ME	-9 907	-8 539
	<b>RESULTAT DE L'ENSEMBLE CONSOLIDE</b>	<b>13 295 479</b>	<b>-88 566</b>
Note 7	Intérêts minoritaires	-1 351 987	0
	<b>RESULTAT NET</b>	<b>11 943 492</b>	<b>-88 566</b>

(3)

Dont 3 K€ de charges financières liées au crédits-baux



### III. Tableau de flux de trésorerie consolidé

	31.12.2021	31.12.2020
<b>Résultat net total des sociétés consolidées</b>	13 295 479	-88 566
Elimination des amortissements et provisions	660 349	0
Elimination de la variation des impôts différés	-6 371 821	0
Elimination des plus ou moins values de cession	244 809	0
Elimination de la quote-part des sociétés mises en équivalence	9 907	
Autres produits et charges sans incidence trésorerie		8 539
<b>MARGE BRUTE D'AUTOFINANCEMENT</b>	<b>7 838 723</b>	<b>-80 027</b>
Dividendes reçus des mises en équivalence	0	0
Variation des stocks liée à l'activité	-1 115	0
Variation des créances liées à l'activité	-5 189 418	0
Variation des dettes liées à l'activité	1 842 346	99 581
<b>FLUX NET GENERE PAR L'ACTIVITE</b>	<b>4 490 536</b>	<b>19 554</b>
Acquisition d'immobilisations	-2 273 410	59 340
Cession d'immobilisations	0	0
Incidences des variations de périmètre	-1 837 848	13 263 779
<b>FLUX NET PROVENANT DES INVESTISSEMENTS</b>	<b>-4 111 258</b>	<b>13 323 119</b>
Dividendes versés par la société mère	-183 719	0
Dividendes versés aux minoritaires	-2 007 383	-1 074 594
Augmentations (réductions) de capital	0	0
Subventions d'investissements reçues	0	0
Emissions d'emprunts	48 231	0
Remboursements d'emprunts	-149 366	0
<b>FLUX NET PROVENANT DU FINANCEMENT</b>	<b>-2 292 237</b>	<b>-1 074 594</b>
Incidence liaison haut de bilan	0	0
Incidence de la variation des taux de change	6 021	0
<b>VARIATION DE TRESORERIE</b>	<b>-1 906 938</b>	<b>12 268 079</b>
<i>Trésorerie d'ouverture</i>	12 269 079	1 000
<i>Trésorerie de clôture</i>	10 362 142	12 269 079



## Informations sur le groupe et l'exercice écoulé

### I. Activité du groupe ADVANS Group

Le groupe ADVANS Group exerce plusieurs activités distinctes :

- Les prestations de services dans le domaine du conseil, étude, réalisation et fourniture de services et de produits pour les industriels des domaines électroniques, informatiques et télécom ;
- Les recherches et créations de produits, services, procédés ou techniques innovants avec une perspective de développement pour les industriels des domaines électroniques, informatiques et télécom ;
- La mise en place d'un pôle de recherche et d'innovation sur les produits, services, procédés ou techniques pour les industriels des domaines électroniques, informatiques et télécom.

Le sous-groupe ADVANS LAB gère des participations dans des sociétés dites start-up.

### II. Événements significatifs

#### *1. Information au titre de l'impact du covid-19 sur l'activité du groupe*

Le groupe a continué d'utiliser les dispositifs mis en place par l'Etat :

- Le groupe a bénéficié du report de ses cotisations URSSAF pour les mois de février à avril 2020 pour un montant de 2 677 k€ pour les filiales françaises. Des échéanciers de remboursements ont été mis en place sur 20 mois à compter de mai 2021. Le solde de la dette est de 1 359 K€.
- Les filiales serbes ont également bénéficié d'un report des cotisations dû à la pandémie pour un montant de 304 k€.
- Les filiales françaises ont continué d'avoir recours à l'activité partielle et ont obtenu des indemnités pour un montant de 13 k€ sur l'exercice 2021.

Eu égard à ces mesures, à la date de l'arrêté des comptes, le groupe estime que la poursuite de son exploitation n'est pas remise en cause.

#### *2. Situation financière du groupe*

Par jugement en date du 25 avril 2016, le Tribunal de Commerce de Paris avait ouvert une procédure de redressement judiciaire de la société avec une période d'observation de 6 mois, à l'issue de laquelle un plan de redressement par continuation avait finalement été adopté le 17 janvier 2017 par le Tribunal de Commerce de Paris, qui prévoit un remboursement progressif du passif sur une durée de 10 ans.

Conformément à l'échéancier de ce plan de continuation, en 2021 :

- la cinquième annuité (10%) a été versée en octobre pour 2 202 K€

Le solde du passif privilégié et chirographaire, dont le montant s'élève à 15 410 K€, sera remboursé à 100% par 5 annuités résiduelles, avec la progressivité suivante :

➤ 6ème annuité	10%	2.202 K€
➤ 7ème à 10ème annuité	15%	3.302 K€



### *3. Continuité de l'exploitation*

Aucun élément n'a remis en cause la continuité d'exploitation

### *4. Intégration Fiscale*

Depuis le 1<sup>er</sup> janvier 2020, la société AVISTO TELECOM est intégrée fiscalement dans le groupe constitué des sociétés ELSYS DESIGN et ADVANS CONSULTING. La société ADVANS CONSULTING est société tête de groupe.

## III. Prises de participation et restructuration juridique

La société Advans Group a acquis 5.348 parts sociales de la société ADVANS CONSULTING le 02/03/2021, augmentant sa participation dans la société de 68,75% à 73,73%.

La société a ensuite acquis 22.833 parts sociales de la société ADVANS CONSULTING le 03/06/2021, augmentant sa participation dans la société de 73,73% à 94,98%.

La société a contracté un crédit vendeur pour un montant de 3.013 K€, motivé par cette dernière acquisition. Le plan de remboursement de ce crédit se décompose en trois annuités, dont la première a été honorée durant l'exercice.



## Principes de Consolidation

### I. Principes généraux

Les comptes du Groupe sont établis conformément aux principes comptables généralement admis en France. A compter du 1er janvier 2021, ceux-ci respectent les dispositions du règlement ANC 2020-01 relatif aux comptes consolidés. Les comptes sont présentés en euros, sauf mention contraire.

1. *Périmètre de consolidation*
  - *Identité des sociétés du groupe*

Les sociétés dans lesquelles la SAS ADVANS Group détient à la clôture directement ou indirectement le contrôle de droit ou de fait sont consolidées selon la méthode de l'intégration globale (IG).

Les sociétés dans lesquelles la société ADVANS GROUP exerce une influence notable sont consolidées par mise en équivalence. L'influence notable est présumée quand le pourcentage des droits de vote est supérieur ou égal à 20%. Cette méthode consiste à substituer à la valeur comptable des titres possédés le montant de la part qu'ils représentent dans les capitaux propres de la société, incluant le résultat de l'exercice.

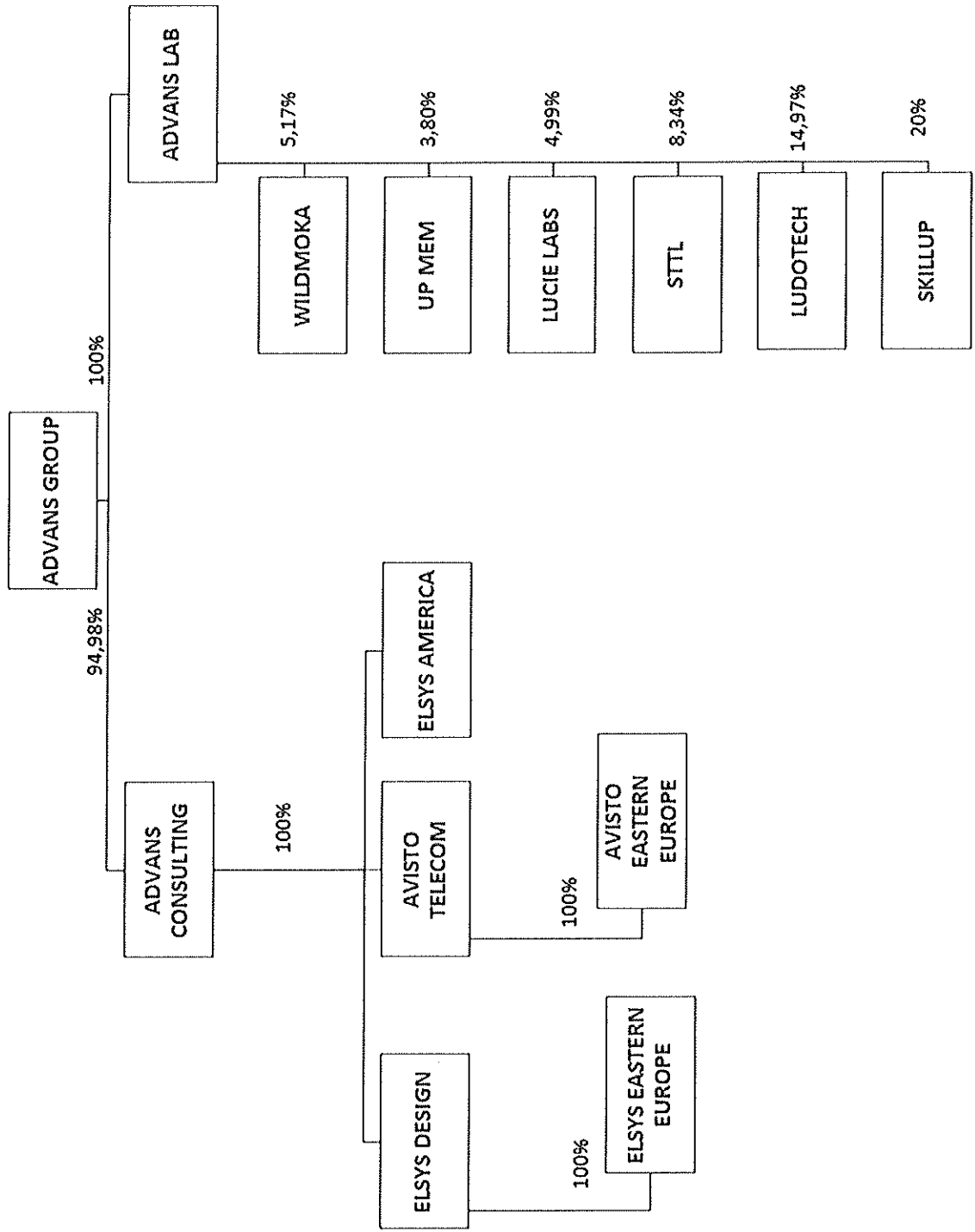
Le groupe exerce un contrôle exclusif sur toutes les sociétés consolidées, hormis la société Skill Up Doo consolidée selon la méthode de mise en équivalence.

Société	Création/Acquis	% de contrôle	% d'intérêts	Méthode	Siège social	N° Siren
ADVANS Group	-	Société consolidante	-	Top	191 avenue Aristide Briand 94230 CACHAN	891 283 426
ADVANS Lab	C	100,00	100,00	IG	191 avenue Aristide Briand 94230 CACHAN	891 942 351
ADVANS Consulting	A	94,98	94,98	IG	191 avenue Aristide Briand 94230 CACHAN	434 451 449
AVISTO Telecom	A	100,00	94,98	IG	Chemin de Saint-Bernard 06220 VALLAURIS	453 606 675
ELSYS Design	A	100,00	94,98	IG	54-56 Avenue Hoche 75008 PARIS	432 680 122
ELSYS Eastern Europe	A	100,00	94,98	IG	Omladinskih Brigada 90E Airport City - 2300 11070 Novio Beograd - SERBIE	Société de droit serbe
ELSYS America	A	100,00	94,98	IG	2711 Cebterville Road, Suite 400 Wilmington, Delaware New Castle, 19808	Société de droit des Etats Unis
AVISTO Eastern Europe	A	100,00	94,98	IG	Omladinskih Brigada 90E Airport City - 2300 11070 Novio Beograd - SERBIE	Société de droit serbe
SKILL UP DOD	A	20,00	20,00	ME	Cara Urosa n°18 11070 Belgrade- SERBIE	Société de droit serbe
MECAGINE	C	100,00	94,98	IG	191 avenue Aristide Briand 94230 CACHAN	900 917 790

Une nouvelle société, MECAGINE, a été créée courant 2021 par la société ELSYS DESIGN.

Les sociétés suivantes WILDMOKA, UPMEM, LUCIE LABS, LUDOTECH et STYL ne sont pas consolidées en raison de leur niveau de détention non significatif.

- Organigramme des sociétés consolidées au 31 décembre 2021



## *2. Modalités de consolidation*

### *- Date d'arrêté des comptes*

La date d'arrêté des comptes des sociétés consolidées est le 31 décembre 2021. Toutes les sociétés du Groupe clôturent au 31 décembre et couvrent une durée de douze mois.

La prise de contrôle du sous-groupe ADVANS Consulting par ADVANS Group ayant eu lieu le 24 décembre 2020, aucun résultat des sociétés du groupe ADVANS Consulting n'avait été pris en compte lors de la clôture des comptes consolidés ADVANS Group au 31.12.2020.

### *- Conversion des états financiers des filiales étrangères*

Toutes les filiales françaises arrêtent leurs comptes en euros. Les comptes des sociétés étrangères sont convertis au taux du cours moyen pour le compte de résultat et au taux du cours de clôture pour les comptes de bilan. L'écart résultant de la conversion est affecté dans un compte de capitaux propres.

### *- Elimination des opérations réciproques et résultat interne*

Toutes les transactions significatives entre les sociétés consolidées sont éliminées. Il en est de même des profits sur cessions intra groupe.

### *- Ecart d'acquisition*

Les écarts d'acquisition des titres de participation correspondent à la différence entre le coût d'acquisition des titres et l'évaluation totale des actifs et passifs identifiés à leur date d'acquisition. Les écarts d'acquisition constatés ont été calculés sur la base des situations nettes des sociétés filiales à la date de clôture du dernier exercice social avant leur entrée dans le périmètre de consolidation.

Les écarts d'acquisition constatés depuis l'exercice 2016 ayant une durée d'utilisation identifiée à date comme non limitée au vu des critères techniques, juridiques et économiques ne donnent pas lieu à amortissements.

Par dérogation, en application de l'article 18 du règlement ANC n° 2015-07 du 23 novembre 2015, les durées d'utilisation antérieurement déterminées pour tous les écarts d'acquisition inscrits au bilan consolidé à la clôture de l'exercice 2015 ont été conservées.

En présence de changement défavorable ou d'indice de perte de valeur, l'écart d'acquisition fait l'objet d'un test de dépréciation : le cas échéant, l'excédent de la valeur nette comptable de l'écart d'acquisition sur sa valeur recouvrable est comptabilisé en amortissement exceptionnel.

Lorsque l'écart d'acquisition n'est pas amortissable, il doit faire l'objet d'un test de dépréciation annuel, même en l'absence d'indice de perte de valeur.

### *- Intérêts minoritaires débiteurs*

Lorsque, à la suite de pertes, la part revenant aux intérêts minoritaires d'une entreprise consolidée par intégration globale devient négative, l'excédent ainsi que les pertes ultérieures imputables aux intérêts minoritaires sont déduits des intérêts majoritaires, sauf si les associés ou actionnaires minoritaires ont l'obligation formelle de combler ces pertes. Si, ultérieurement, l'entreprise consolidée réalise des bénéfices, les intérêts majoritaires sont alors crédités de la totalité des profits jusqu'à ce que la partie qu'ils avaient assumée des pertes imputables aux intérêts minoritaires ait été totalement éliminée.



### 3. Méthodes et règles d'évaluation (y compris les nouveautés ANC 2020-01)

#### - Immobilisations incorporelles

##### Nouveauté ANC 2020-01

###### **ECARTS D'ACQUISITION**

Les écarts d'acquisition sont enregistrés en tant que composante des « Immobilisations incorporelles ». Par application du règlement antérieur CRC 99-02, ceux-ci étaient préalablement enregistrés sur une ligne distincte « Ecarts d'acquisition ».

Les « Dotations aux amortissements et dépréciations des écarts d'acquisition » figurent dorénavant entre le « Résultat d'exploitation avant dotations aux amortissements et dépréciations des écarts d'acquisition » et le « Résultat d'exploitation après dotations aux amortissements et dépréciations des écarts d'acquisition ».

La colonne comparative 2020 présentée dans les états financiers 2021 est amendée dans ce sens.

###### **FRAIS DE RECHERCHE ET DEVELOPPEMENT**

Les coûts de développement sont dorénavant systématiquement enregistrés à l'actif, si les conditions sont effectivement réunies. En l'absence d'application de la méthode de référence du PCG (art 121-5), ceux-ci pouvaient auparavant être comptabilisés en charges.

Cette nouveauté est sans incidence sur les comptes du Groupe.

A leur date d'entrée dans le patrimoine, les immobilisations incorporelles sont enregistrées à leur coût d'acquisition (prix d'achat et frais accessoires, à l'exception des intérêts d'emprunts).

Les immobilisations incorporelles sont amorties selon le mode linéaire sur des périodes qui correspondent à leur durée d'utilisation prévue.

Concernant les concessions, brevets, logiciels, ils sont amortis en un an avec application de la règle du « prorata temporis » lors du premier exercice.

#### - Frais d'établissement

##### Nouveauté ANC 2020-01

Les frais d'établissement sont dorénavant systématiquement comptabilisés en charges de l'exercice. En l'absence d'application de la méthode de référence du règlement antérieur du PCG (art 121-5), ceux-ci pouvaient auparavant être enregistrés à l'actif.

Cette nouveauté est sans incidence sur les comptes du Groupe.



- *Immobilisations corporelles*

Les immobilisations corporelles sont comptabilisées à leur coût d'acquisition (prix d'achat majoré des frais accessoires).

Les amortissements sont calculés selon le mode linéaire ou le mode dégressif en fonction de la durée de vie estimée.

Dans le cadre de la mise en application des règlements ANC 2014-03, applicables aux exercices ouverts à compter du 1<sup>er</sup> Janvier 2015, les sociétés ont constaté que les modes et durées d'amortissement étaient conformes à la durée d'utilisation prévue des immobilisations. A ce titre et dans la mesure où les immobilisations forment un ensemble homogène, les sociétés du groupe n'ont pas procédé à la décomposition de leurs immobilisations.

Les durées moyennes d'amortissement pour les principaux types d'immobilisations sont les suivantes :

Matériel et outillage industriel	3 à 5 ans
Installations générales	5 à 10 ans
Matériel de bureau	3 à 5 ans
Mobilier de bureau	5 à 10 ans

- *Contrats de crédit-bail et assimilés*

Nouveauté ANC 2020-01

Les biens financés par un contrat de crédit-bail tel que défini par le Code monétaire et financier ou un contrat de location qui répond à la définition d'un contrat assimilé à un contrat de crédit-bail sont désormais obligatoirement comptabilisés dans les immobilisations, avec inscription en contrepartie d'une dette financière.

En l'absence d'application de la méthode préférentielle du règlement antérieur CRC 99-02, ceux-ci pouvaient être conservés en charges de location de l'exercice.

Un bien entre dans la catégorie des crédits-baux et contrats assimilés si le contrat de location remplit au moins une des conditions suivantes :

- Le contrat prévoit le transfert de la propriété au terme de la durée du bail sur option et les conditions d'exercice de l'option sont telles que le transfert de propriété paraît hautement probable à la date de conclusion du bail ;
- La durée du contrat couvre l'essentiel de la durée de vie du bien dans les conditions d'utilisation du preneur ;
- La valeur actualisée des paiements minimaux est proche de la valeur vénale du bien loué à la date de conclusion du bail.

Le retraitement, dans le cas des sociétés utilisatrices (preneurs) de biens, consiste à inscrire le prix d'achat des biens en immobilisations corporelles et à constater une dette financière. Les redevances payées sont annulées, une dotation aux amortissements et une charge financière sont constatées comme pour une immobilisation acquise à crédit.



- *Immobilisations financières*

Les titres de participation et autres titres immobilisés ainsi que les créances à long terme possédés à l'extérieur du groupe sont inscrits à leur valeur d'acquisition et sont dépréciés sur la base de leur valeur d'utilité à la clôture de l'exercice.

- *Stocks et en-cours*

Les stocks sont évalués suivant les méthodes « du premier entré, premier sorti » (PEPS) ou « du dernier prix d'achat connu ».

La valeur brute des marchandises et des approvisionnements comprend le prix d'achat et les frais accessoires. Les travaux en cours sont valorisés au coût de production direct hors frais financiers et frais généraux. Le coût de la sous-activité est exclu de la valeur des stocks. Les intérêts sont toujours exclus de la valorisation des stocks.

Une provision pour dépréciation des stocks, égale à la différence entre la valeur brute déterminée suivant les modalités indiquées ci-dessus et le cours du jour ou la valeur de réalisation déduction faite des frais proportionnels de vente, est effectuée lorsque cette valeur brute est supérieure à l'autre terme énoncé.

- *Créances et dettes*

Nouveauté ANC 2020-01

Les impôts différés actifs sont systématiquement présentés en « Autres créances et comptes de régularisation ». Par application du règlement antérieur CRC 99-02, ceux-ci pouvaient être préalablement enregistrés sur une ligne distincte « Impôts différés actifs ». La colonne comparative 2020 présentée dans les états financiers 2021 est amendée dans ce sens.

Les impôts différés passifs sont présentés en « Autres dettes et comptes de régularisation ». Par application du règlement antérieur CRC 99-02, ceux-ci étaient préalablement enregistrés en provisions pour risques et charges. La colonne comparative 2020 présentée dans les états financiers 2021 est amendée dans ce sens.

- *Conversion des opérations libellées en devise*

Nouveauté ANC 2020-01

Les écarts de conversion latents (actifs et passifs) sont conservés au bilan et respectivement comptabilisés en « Autres créances et comptes de régularisation » et en « Autres dettes et comptes de régularisation ». L'application étant prospective, la colonne comparative 2020 n'a pas été amendée en ce sens.



- *Valeurs mobilières de placement*

Les valeurs mobilières de placement sont comptabilisées à leur prix d'acquisition. A la clôture de l'exercice, après avoir comparé pour chaque catégorie de titres la valeur de réalisation et le coût d'entrée, il est constitué une provision pour dépréciation égale aux moins-values latentes qui résultent de cette comparaison.

- *Coûts d'emprunts*

Nouveauté ANC 2020-01

Le coût d'un emprunt (frais d'émission, primes d'émission et primes de remboursement) doit être obligatoirement inscrit à l'actif, étalé, et systématiquement amorti sur la durée de celui-ci.

Par application du règlement antérieur CRC 99-02, ces frais d'émission et primes d'emprunts pouvaient être auparavant enregistrés en charges de l'exercice si la méthode préférentielle n'était pas retenue.

Le Groupe n'ayant par ailleurs pas retenu l'option de retraitement rétroactif, ce nouveau mode de comptabilisation n'est appliqué aux seuls contrats qui seront nés après le 1<sup>er</sup> janvier 2021.

- *Subventions d'investissement*

Nouveauté ANC 2020-01

Les subventions d'investissement enregistrées préalablement au 31 décembre 2020 étaient inscrites et restent inscrites en compte de régularisation passif (produits constatés d'avance). Celles-ci faisaient et font toujours l'objet d'un étalement au compte de résultat consolidé sur la durée de vie de l'actif financé.

Les subventions d'investissements perçues à compter du 1er janvier 2021 sont, en conformité avec les nouvelles dispositions du règlement ANC 2020-01, enregistrées en capitaux propres.

Cette nouveauté est sans incidence sur les comptes du Groupe car aucune nouvelle subvention d'investissement n'a été perçue cette année. Les anciennes subventions continuent d'être inscrites en produit constaté d'avance.

- *Engagements de retraite*

Les engagements relatifs aux indemnités de départ en retraite du personnel en activité font l'objet d'une évaluation actuarielle. Les droits acquis par les salariés au titre des indemnités futures de fin de carrière ont été déterminés en fonction de l'âge et de l'ancienneté de chaque salarié par application d'une méthode tenant compte d'hypothèse d'évolution de salaires, d'espérance de vie et de taux de rotation du personnel.



### Hypothèses retenues :

	31 déc. 2021	31 déc. 2020
Augmentation annuelle des salaires	2,00%	2,00%
Taux d'actualisation	0,98%	0,34%
Taux de rotation du personnel	Par tranche	Par tranche
Age de départ à la retraite	Lorsque le salarié bénéficie de sa retraite à taux plein	Lorsque le salarié bénéficie de sa retraite à taux plein
Initiative du départ	Salarié	Salarié
Table de mortalité	INSEE 2014-2016	T68
<b>Provision inscrite au bilan</b>	<b>2 276 967</b>	<b>2 614 104</b>

#### - Provisions pour risques et charges

Elles sont destinées à couvrir des risques et des charges rendus possibles par des événements survenus ou en cours.

Elles sont nettement précisées quant à leur objet mais leur réalisation, leur échéance et leur montant sont incertains.

#### - Résultat exceptionnel

Les éléments exceptionnels sont les produits ou les charges résultant d'événements ou d'opérations clairement distinctes des activités ordinaires de l'entreprise qui ne sont en conséquence pas censés se produire de manière fréquente ni régulière.

#### - Impôts différés

Les impôts différés sont calculés selon la méthode du report variable pour toutes les différences existantes entre la valeur comptable d'un actif ou d'un passif et sa valeur fiscale.

Des actifs d'impôts différés ne sont constatés qu'à hauteur des passifs d'impôts différés de même échéance, ou s'il est probable que l'entité fiscale puisse les récupérer grâce à des bénéfices attendus.

Au 31 décembre 2020, les déficits reportables d'Avisto Télécom représentaient un impôt différé actif de 34 k€. Ces derniers ont été utilisés sur l'exercice et les impôts différés actifs y afférant ont été repris.

Pour Elsys Design, Advans Lab et Advans Consulting (intégration fiscale), il a été décidé d'activer les déficits reportables. Il est réparti comme suit :

	A l'ouverture de l'exercice	Utilisation de l'exercice	Activation de l'exercice	A la clôture de l'exercice
ELSYS design	-		5 234 245	5 234 245
ADVANS lab	-		60 277	60 277
ADVANS consulting	-		531 070	531 070
AVISTO telecom	34 383	- 34 383	-	-
<b>Total impôt différé sur déficit</b>	<b>34 383</b>	<b>- 34 383</b>	<b>5 825 592</b>	<b>5 825 592</b>

Les déficits ont été activés à un taux de 25%.



- *Résultat par action*

Nouveauté ANC 2020-01

La mention des « Résultats par action » (dilué et non dilué) est désormais optionnelle alors qu'elle était obligatoire selon l'ancien règlement CRC 99-02.

Estimant cette information suffisamment pertinente pour le lecteur des états financiers, le Groupe a retenu cette option.

4. *Impact des variations de périmètre*

Sociétés	% d'intérêt du groupe		
	31 déc. 2021	31 déc. 2020	Variation
Advans Lab	100,00%	100,00%	0,00%
Advans Consulting	94,98%	68,76%	26,22%
AVISTO Telecom	94,98%	68,76%	26,22%
ELSYS Design	94,98%	68,76%	26,22%
ELSYS Eastern Europe	94,98%	68,76%	26,22%
AVISTO Eastern Europe	94,98%	68,76%	26,22%
Elsys America	94,98%	68,76%	0,00%
Skill Up Doo	20,00%	20,00%	0,00%
MECAGINE	94,98%	0,00%	94,98%

La société ADVANS Group a racheté une partie des minoritaires du sous-groupe ADVANS Consulting, ce qui a fait passer le pourcentage d'intérêt d'ADVANS Group au sein du sous-groupe ADVANS Consulting de 68,76% à 94,98%, soit une augmentation de 26,22%.

5. *Détermination des écarts d'acquisition*

Les valeurs d'entrée et l'écart d'acquisition ont été déterminés, lors de la première consolidation de la société ADVANS Group, soit en 2020. L'acquisition complémentaire du sous-groupe ADVANS Consulting par ADVANS Group a généré un écart d'acquisition de 8 548 K€.

Les écarts d'acquisition ne sont pas amortis.

Sociétés concernées	Date d'entrée dans le périmètre	Ecart d'acquisition constaté au 1 janv. 2021	Reclassement Acquisition complémentaire	Ecart d'acquisition au 31 déc. 2021
ADVANS Consulting	2020	20 787 715	8 548 441	29 336 156
<b>TOTAL</b>		<b>20 787 715</b>	<b>0</b>	<b>29 336 156</b>



## Comparabilité des comptes

### I. Changements comptables

Les comptes consolidés ne sont pas significativement impactés par les changements apportés par le règlement ANC 2020-01 qui s'applique pour la première fois de manière prospective aux transactions et contrats survenant postérieurement au 1er janvier 2021.

En l'absence de retraitement rétroactif, la colonne comparative au titre de l'exercice 2020 est présentée conformément à l'exercice 2021, tout en respectant les règles antérieures régies par le règlement CRC 99-02.

Les principales incidences au titre des changements comptables portent sur les éléments suivants :

- ✓ Changements de présentation :
  - Écarts d'acquisition
  - Impôts différés
  - Compte de résultat
  
- ✓ Écarts de conversion

Concernant les postes du compte de résultat, la comparabilité est affectée par le fait que les premiers comptes consolidés du groupe se sont établis au 31.12.2020 et que cet exercice ne prenait pas en compte les résultats du groupe Advans Consulting.

### II. Estimations et jugements comptables déterminants

La préparation des comptes conduit la Direction du Groupe à effectuer des estimations et à formuler des hypothèses qui affectent les montants qui figurent dans ces comptes et les notes qui les accompagnent, en ce qui concerne notamment les immobilisations corporelles, les impôts différés actifs, les écarts d'acquisition et les autres actifs incorporels. Le Groupe fonde ses estimations sur son expérience passée ainsi que sur un ensemble d'autres facteurs jugés raisonnables au regard des circonstances afin de se forger un jugement sur les valeurs à retenir pour ses actifs et passifs. Les résultats réalisés peuvent in fine diverger sensiblement de ces estimations en fonction d'hypothèses ou de situations différentes.

En particulier, compte tenu des perspectives d'activité et des performances des deux exercices précédents, il a été décidé d'activer les déficits reportables des sociétés Advans consulting et Elsys design pour un montant d'impôts différés actif de 5 765 K€.



## Présentation des principaux postes du bilan des comptes clos au 31 décembre 2021

### I. Principaux postes d'actif (hors écarts d'acquisition)

Principaux postes d'actifs	Immobilisations incorporelles nettes (hors écart d'acquisition)	Immobilisations corporelles nettes	Immobilisations incorporelles et corporelles nettes (hors EA)	Immobilisations financières nettes	Stocks et en-cours nets	Clients et comptes rattachés nets	Autres créances et comptes de régularisation
ADVANS GROUP	-	-	-	-	-	-	27 427
ADVANS LAB	-	-	-	55 083	-	-	60 277
ADVANS CONSULTING	-	132 273	132 273	-	-	11 984	3 005 542
AVISTO Telecom	-	453 725	453 725	381 849	-	3 358 819	1 346 884
ELSYS Design	64 275	1 164 722	1 228 997	2 479 817	-	2 241 116	8 270 844
ELSYS Eastern Europe	101 183	1 004 695	1 105 878	334 509	-	2 239 414	304 311
ELSYS America	-	0	0	1 192	-	-	1 043
AVISTO Eastern Europe	55	472 042	472 097	21 000	1 115	1 115 424	85 960
MECAGINE	-	-	-	-	-	-	1 816
<b>TOTAL</b>	<b>165 513</b>	<b>3 227 457</b>	<b>3 392 970</b>	<b>3 273 450</b>	<b>1 115</b>	<b>8 966 757</b>	<b>13 104 103</b>

### II. Principaux postes de passif

Principaux postes de passif	Provisions pour risques et charges	Emprunts et dettes financières	Fournisseurs et comptes rattachés	Autres Dettes
ADVANS GROUP	-	477	51 600	2 120 303
ADVANS LAB	-	-	15 600	59 340
ADVANS CONSULTING	37 384	127 617	91 565	750 323
AVISTO Telecom	670 301	4 432 734	727 785	6 826 276
ELSYS Design	1 649 325	25 285	2 412 438	28 526 979
ELSYS Eastern Europe	7 118	172 621	105 865	1 006 160
ELSYS America	-	1	3 440	-
AVISTO Eastern Europe	3 870	15 113	59 233	294 489
MECAGINE	-	-	1 800	-
<b>TOTAL</b>	<b>2 367 998</b>	<b>4 773 847</b>	<b>3 469 326</b>	<b>39 583 871</b>



### III. Présentation de la trésorerie nette

Trésorerie nette	Valeurs nettes au 31 déc. 2021		
	Valeurs mobilières de placement	Disponibilités	Concours bancaire courants
ADVANS GROUP	-	47 318	477
ADVANS LAB	-	49 367	-
ADVANS CONSULTING	100 158	620 714	1 582
AVISTO Telecom	1 001 579	2 378 900	1 837
ELSYS Design	1 001 579	4 227 817	25 285
ELSYS Eastern Europe	-	468 482	64
ELSYS America	-	75 467	-
AVISTO Eastern Europe	-	323 479	-
MECAGINE	-	96 527	-
<b>TOTAL</b>	<b>2 103 316</b>	<b>8 288 071</b>	<b>29 245</b>
<b>TRESORERIE NETTE</b>		<b>10 362 142</b>	



## Informations relatives aux comptes consolidés

### NOTE 1 : Immobilisations incorporelles et corporelles

#### 1. Immobilisations incorporelles (hors écart d'acquisition)

	Ouverture	Acquisitions	Dotations de l'exercice	Variations des cours de change	Reclassements et mises au rebut	Clôture
Frais de recherche	9 533 616	-	-	-	9 533 616	-
Concessions, brevets & droits similaires	289 013	86 549	-	122	-	117 787
Logiciels	1 029 879	65 708	-	24	-	1 044 109
Immobilisations incorporelles en cours	2 432 086	-	-	-	1	2 432 085
<b>Total Immobilisations incorporelles</b>	<b>13 284 594</b>	<b>152 257</b>	<b>0</b>	<b>146</b>	<b>-9 533 617</b>	<b>3 593 981</b>
Amt/Dép. frais de rech.	- 9 533 616	-	-	-	9 533 616	-
Amt/Dép. conc, brevets & dts similaires	- 155 710	-	38 518	68	-	16 604
Amt/Dép. logiciels	- 842 697	-	145 404	4	-	979 779
Amt/Dép. immobilisations incorp. en cours	- 2 432 085	-	-	-	-	2 432 085
<b>Total Amt/dép. immobilisations incorporelles</b>	<b>-12 964 109</b>	<b>0</b>	<b>-183 922</b>	<b>-72</b>	<b>9 533 616</b>	<b>-3 428 468</b>
<b>Total Valeur Nette</b>	<b>320 486</b>	<b>152 257</b>	<b>-183 922</b>	<b>74</b>	<b>-1</b>	<b>165 513</b>

- Ventilation des projets de recherche et de développement, au 31 décembre de l'exercice clos, en fonction de leur stade d'avancement :

Projets 2021	Valeur brute	Amortissements et dépréciations antérieurs	Amortissements de l'exercice	Reprises Dépréciations	VNC
AVISTO Telecom	-	9 533 616	- 9 533 616	-	-
Elsys Design	-	-	-	-	-
<b>Mis en service</b>	<b>0</b>	<b>9 533 616</b>	<b>-9 533 616</b>	<b>0</b>	<b>0</b>
AVISTO Telecom	2 432 085	2 432 086	-	-	1
Elsys Design	-	-	-	-	-
<b>En cours de développement</b>	<b>2 432 085</b>	<b>2 432 086</b>	<b>0</b>	<b>0</b>	<b>-1</b>
<b>TOTAL GENERAL</b>	<b>2 432 085</b>	<b>11 965 702</b>	<b>-9 533 616</b>	<b>0</b>	<b>-1</b>

Les frais de recherche immobilisés sont constitués :

- des frais de développement sous-traités à une entreprise externe,
- des frais de personnel liés aux projets de recherche (y compris les charges sociales afférentes à ces frais),
- des frais de maintenance des logiciels liés aux projets de recherche.



## 2. Immobilisations corporelles

	Ouverture	Acquisitions	Cessions	Dotations de l'exercice	Variations des cours de change	Reclassements et mises au rebut	Clôture
Constructions	63 106	167 911	-	-	-	-	231 017
Installations tech, matériel & outillage	636 420	154 871	-	-	183	-	791 474
Matériel de bureau	774 542	258 909	-	-	326	-	1 033 776
Matériel informatique	1 496 206	283 628	- 252 121	-	637	-	1 528 349
Immobilisations corporelles en cours	345 870	26 522	-	-	-	-	372 392
Autres immobilisations corporelles	1 817 979	324 235	-	-	-	265 104	2 407 318
<b>Total Immobilisations corporelles</b>	<b>5 134 122</b>	<b>1 216 077</b>	<b>-252 121</b>	<b>0</b>	<b>1 145</b>	<b>265 104</b>	<b>6 364 326</b>
Amt/Dép. Matériel de bureau	- 551 685	-	-	- 144 246	- 320	-	- 696 250
Amt/Dép. Matériel informatique	- 379 857	-	130 692	- 274 297	- 191	-	- 523 654
Amt/Dép. constructions	- 22 248	-	-	- 10 371	-	-	- 32 619
Amt/Dép. install tech, matériel & outill.	- 245 471	-	-	- 70 320	- 33	-	- 315 824
Amt/Dép. autres immobilisations corp.	- 1 375 331	-	-	- 186 481	-	6 710	- 1 568 522
<b>Total Amt/dép. Immobilisations corporelles</b>	<b>-2 574 592</b>	<b>0</b>	<b>130 692</b>	<b>-685 715</b>	<b>-544</b>	<b>-6 710</b>	<b>-3 136 869</b>
<b>Total Valeur Nette</b>	<b>2 559 530</b>	<b>1 216 077</b>	<b>-121 430</b>	<b>-685 715</b>	<b>600</b>	<b>258 394</b>	<b>3 227 458</b>

## 3. Crédit-bail

	Ouverture	Acquisitions	Cessions	Dotations de l'exercice	Reclassements et mises au	Clôture
Autres immobilisations corporelles	134 391	265 104	-	-	-	399 495
<b>Total Immobilisations incorporelles</b>	<b>134 391</b>	<b>265 104</b>	<b>0</b>	<b>0</b>	<b>0</b>	<b>399 495</b>
Amt/Dép. autres immobilisations corp.	- 125 234	-	-	- 36 945	- 9 157	- 171 336
<b>Total Amt/dép. immobilisations incorporelles</b>	<b>-125 234</b>	<b>0</b>	<b>0</b>	<b>-36 945</b>	<b>-9 157</b>	<b>-171 336</b>
<b>Total Valeur Nette</b>	<b>9 157</b>	<b>265 104</b>	<b>0</b>	<b>-36 945</b>	<b>-9 157</b>	<b>228 159</b>

Deux nouveaux contrats de crédit-bail ont été souscrits courant de l'exercice 2021 par des sociétés du groupe Advans Group. Ces contrats ont été activés à l'actif du bilan en contrepartie d'une dette financière.

La dette financière s'afférant aux crédit-baux a évolué de la manière suivante :

	Ouverture	Acquisitions	Remboursement	Reclassements et mises au rebut	Clôture
Emprunts auprès établis. de crédit	- 1 113	265 104	- 35 389	1 113	229 715
<b>Total Emprunts auprès établis. de crédit</b>	<b>-1 113</b>	<b>265 104</b>	<b>-35 389</b>	<b>1 113</b>	<b>229 715</b>

L'échéancier de la dette liée aux crédits-baux s'analyse comme suit :

	Clôture	Moins de 1 an	Entre 1 et 5 ans	Plus de 5 ans
Emprunts auprès établis. de crédit	229 715	81 735	147 980	
<b>Total Emprunts auprès établis. de crédit</b>	<b>229 715</b>	<b>81 735</b>	<b>147 980</b>	<b>0</b>



#### 4. Immobilisations financières

	Ouverture	Acquisitions	Cessions	Dotations de l'exercice	Reprises de l'exercice	Variations des cours de change	Clôture
Titres de participation	161 564	-	-	-	-	-	161 564
Titres immobilisés (AFS - non courant)	124 011	-	-	-	-	-	124 011
Prêts, cautionnements et autres créances - non courants	1 981 405	902 361	-	-	-	91	2 883 858
Prêts, cautionn. & aut. créances - courants	331 664	2 715	-	-	-	130	334 509
<b>Total Immobilisations (financières)</b>	<b>2 598 645</b>	<b>905 076</b>	<b>0</b>	<b>0</b>	<b>0</b>	<b>221</b>	<b>3 503 942</b>
Dépréciations des titres	-	-	-	31 000	-	-	31 000
Dép. des titres immobilisés - non courant	-	-	-	199 492	-	-	199 492
<b>Total Am/dep. Immobilisations financières</b>	<b>0</b>	<b>0</b>	<b>0</b>	<b>-230 492</b>	<b>0</b>	<b>0</b>	<b>-230 492</b>
<b>Total Valeur Nette</b>	<b>2 598 645</b>	<b>905 076</b>	<b>0</b>	<b>-230 492</b>	<b>0</b>	<b>221</b>	<b>3 273 450</b>

#### 5. Ecart d'acquisitions : décomposition et variations

	Ouverture	Dotations de l'exercice	Acquisition complémentaire	Clôture
Ecart d'acquisition	20 787 715	-	8 548 441	29 336 156
Amt/Pertes val. écart d'acquisition	-	-	-	-
<b>Total Valeur Nette</b>	<b>20 787 715</b>	<b>0</b>	<b>8 548 441</b>	<b>29 336 156</b>

La valeur des écarts d'acquisition est constituée par l'entité Advans Consulting, et par conséquent, le groupe consolidé Advans Consulting.

Par ailleurs, des tests de dépréciation ont été pratiqués sur les actifs et passifs du sous-groupe d'Advans Consulting.

Les tests ont consisté à comparer la valeur nette comptable (recouvrant les actifs et passifs liés à cette structure) à sa valeur recouvrable.

Concernant ELSYS Design, la valeur recouvrable a été déterminée sur la base de l'actualisation des flux de trésorerie prévisionnels au taux de 8.75 % et en tenant compte d'un taux de croissance à long terme de 1%.

La valeur ainsi déterminée apparaissant supérieure à la valeur nette comptable, aucune dépréciation complémentaire n'a été comptabilisée.

#### NOTE 2 : Créances et comptes rattachés

Les variations des créances et comptes rattachés s'analysent comme suit :

	1 janv. 2021	Variation	Reclassement	Ecarts de conversion	31 déc. 2021
Clients et comptes rattachés	4 664 146	2 265 311	-	912	6 930 368
Factures à établir	1 484 322	620 901	42 085	11	2 147 297
<b>TOTAL CLIENTS ET COMPTES RATTACHES</b>	<b>6 148 468</b>	<b>2 886 212</b>	<b>42 085</b>	<b>900</b>	<b>9 077 665</b>



Les échéances s'analysent comme suit :

	Clôture	Moins de 1 an	2 ans	3 ans	4 ans	5 ans et plus
Clients et comptes rattachés	6 930 368	6 930 368	-	-	-	-
Factures à établir	2 147 297	2 147 297	-	-	-	-
<b>TOTAL CLIENTS ET COMPTES RATTACHÉS</b>	<b>9 077 665</b>	<b>9 077 665</b>	<b>0</b>	<b>0</b>	<b>0</b>	<b>0</b>

### NOTE 3 : Autres créances et comptes de régularisation

Les variations des créances et comptes rattachés s'analysent comme suit :

	1 Janv. 2021	Variation	Reclassement	Changement de méthode	Acquisition complémentaire	Ecart de conversion	31 déc. 2021
Fournisseurs - Avances et acomptes versés	110 538	78 528	-	-	-	39	189 105
Fournisseurs débiteurs (RRR et autres avoirs)	130	- 130	-	-	-	-	-
Créances sur personnel & org. sociaux	483 595	27 856	-	-	-	2	511 453
Créances fiscales - hors IS - courant	530 058	407 389	-	-	-	15	937 461
Créances fiscales - hors IS (CVAE)	95 924	- 95 967	-	-	-	43	-
Etat, Impôt sur les bénéfices - créances - courant	1 313 502	829 683	-	-	-	23	2 143 209
Etat, Impôt sur les bénéfices (CIR)	829 942	- 221 824	-	-	-	-	608 118
Autres créances - courant	630 539	812 082	-	-	-	0	1 442 621
Impôts différés - actif	135 816	6 371 821	- 18 448	-	31 258	1	6 520 447
Ecart de conversion actif	-	- 6 525	-	18 909	-	-	12 384
Charges constatées d'avance	335 103	485 559	- 42 085	-	-	176	778 753
<b>TOTAL AUTRES CRÉANCES ET COMPTES DE RÉGULARISATION</b>	<b>4 465 147</b>	<b>8 688 472</b>	<b>-60 534</b>	<b>18 909</b>	<b>31 258</b>	<b>300</b>	<b>13 143 552</b>

Les échéances s'analysent comme suit :

	Clôture	Moins de 1 an	2 ans	3 ans	4 ans	5 ans et plus
Fournisseurs - Avances et acomptes versés	189 105	189 105	-	-	-	-
Créances sur personnel & org. sociaux	511 453	511 453	-	-	-	-
Créances fiscales - hors IS - courant	937 461	937 461	-	-	-	-
Etat, Impôt sur les bénéfices - créances - courant	2 143 209	92 554	1 225 864	824 791	-	-
Etat, Impôt sur les bénéfices (CIR)	608 118	608 118	-	-	-	-
Autres créances - courant	1 442 621	1 442 621	-	-	-	-
Impôts différés - actif	6 520 447	6 520 447	-	-	-	-
Charges constatées d'avance	778 753	778 753	-	-	-	-
Ecart de conversion actif	12 384	12 384	-	-	-	-
<b>TOTAL AUTRES CRÉANCES ET COMPTES DE RÉGULARISATION</b>	<b>13 143 552</b>	<b>11 092 897</b>	<b>1 225 864</b>	<b>824 791</b>	<b>0</b>	<b>0</b>

### NOTE 4 : Trésorerie nette

	Valeurs nettes au 31 déc. 2021	Valeurs nettes au 31 déc. 2020
Valeurs mobilières de placement	2 103 316	2 101 105
Disponibilités	8 288 071	10 191 792
Concours bancaires (trésorerie passive)	- 29 245	- 23 818
<b>TOTAL TRÉSORERIE NETTE</b>	<b>10 362 142</b>	<b>12 269 079</b>



## NOTE 5 : Impôts différés actifs et passifs

	Valeurs nettes au 31 déc. 2021	Valeurs nettes au 31 déc. 2020
Impôts différés - actif	6 520 447	135 816
Impôts différés - passif	0	- 18 448
<b>TOTAL IMPOTS DIFFERES NETS</b>	<b>6 520 447</b>	<b>117 367</b>

Impôts différés par nature	Valeurs nettes au 31 déc. 2021
Effort construction	10 755
Provision pour indemnités de départ à la retraite	604 510
Provisions diverses	3 831
Frais d'acquisition sur TP	31 258
Organic	3 131
Participation des salariés	47 354
Activation des pertes fiscales	5 825 592
Autres	1 678
<b>TOTAL IMPOTS DIFFERES NETS</b>	<b>6 520 447</b>

La variation importante des impôts différés entre 2020 et 2021 correspond à l'activation des déficits propres chez ELSYS DESIGN et ADVANS LAB et ceux de l'intégration fiscale.

La preuve d'impôt au 31.12.2021 se présente ainsi :

	31/12/2021		
	Résultat	Impôt théorique	Taux
Résultat des sociétés intégrées	13 295 479		
Résultat consolidé avant impôt	7 565 412	-2 004 834	26,50%

Explications	Impôt	Taux
Différences permanentes en social	22 754	-0,30%
QP de frais Dividendes	76 878	-1,02%
Intégration fiscale	-442 787	5,85%
Déficits non activés	2 626	-0,03%
Crédits d'impôts	-220 579	2,92%
Activation d'IDA antérieurs	-636 036	8,41%
Utilisation des déficits antérieurs	-6 238 413	82,46%
Différences permanentes en consolidation	-315 578	4,17%
Différence de taux d'impôt	3 542	-0,05%
Autres	12 692	-0,17%
<b>TOTAL</b>	<b>5 730 068</b>	<b>-76%</b>



## NOTE 6 : Provisions pour dépréciation d'éléments d'actifs

NATURE DES PROVISIONS	Montant au début de l'exercice	Dotations de l'exercice	Reprises de l'exercice	Ecart de conversion	Montant à la fin de l'exercice
<b>Provisions pour dépréciation</b>					
Sur immobilisations incorporelles	2 432 085	-	-	-	2 432 085
Sur immobilisations financières	-	230 492	-	-	230 492
Sur comptes clients	91 064	59 883	- 40 047	8	110 908
Autres provisions pour dépréciations	45 841	-	6 392	-	39 449
<b>TOTAL GENERAL</b>	<b>2 568 990</b>	<b>290 375</b>	<b>-46 439</b>	<b>8</b>	<b>2 812 934</b>

Les provisions pour dépréciation d'éléments d'actifs correspondent soit à une perte de valeur potentielle, lorsque la valeur d'inventaire de ces actifs est inférieure à la valeur comptable, ou soit à l'évaluation par les différentes sociétés du groupe des risques portant sur des litiges en cours ou prévisibles.

La provision pour dépréciation sur éléments incorporels correspond aux projets de recherche et développement existant à la fin de l'exercice et dont les conditions de maintien à l'actif n'ont pas été jugées satisfaisantes à la clôture dernière.

## NOTE 7 : Tableau de variation des capitaux propres consolidés

	Capital	Réserves	Prise en charge Intérêts minoritaires	Résultat de l'exercice	Réserves de conversion groupe	Capitaux propres Part du groupe	Intérêts minoritaires	Capitaux propres de l'ensemble consolidé
Situation au 31 déc. 2020	8 942 779	-1 154 152	-	-88 566	0	7 700 061	-5 293 334	2 406 727
Variation de périmètre	0	0	-	-	0	0	5020	5 020
Affectation du résultat de l'exercice N-1	0	-88 566	-	88 566	0	0	-	0
Dividendes versés	0	-2 007 383	-	-	0	-2 007 383	-183 719	-2 191 102
Variation de taux d'intérêts	0	0	-	-	0	0	4 741 851	4 741 851
Prise en charge des minoritaires débiteurs	0	0	304 450	-	0	304 450	-304 450	0
Variation des taux de change	0	0	-	-	6 028	6 028	-32	5 996
Autres variations	0	2 225	-	-	0	2 225	-3758	-1 533
Part du groupe dans le résultat	0	0	-	11 943 493	0	11 943 493	1 351 987	13 295 480
Situation au 31 déc. 2021	8 942 779	-3 247 676	304 450	11 943 493	6 028	17 948 674	-313 565	18 262 439

## NOTE 8 : Provisions

	Ouverture	Dotations de l'exercice	Reprise (prov. utilisée)	Reprise	Variations des cours de changes	Reclassements	Incidences des changements de méthodes	Clôture
Provisions pour litiges	74 085	74 777	- 74 085	-	-	-	-	74 777
Provisions pour pertes de change	-	12 384	- 18 909	-	-	-	18 909	12 384
<b>Total Provisions pour risques</b>	<b>74 085</b>	<b>87 161</b>	<b>-92 994</b>	<b>0</b>	<b>0</b>	<b>0</b>	<b>18 909</b>	<b>87 161</b>
Provisions pour pensions et retraites	2 614 104	1 939	- 339 077	-	2	-	-	2 276 967
Autres provisions pour charges	-	1 407	-	-	0	2 463	-	3 870
<b>Total Provisions pour charges</b>	<b>2 614 104</b>	<b>3 346</b>	<b>-339 077</b>	<b>0</b>	<b>2</b>	<b>2 463</b>	<b>0</b>	<b>2 280 837</b>
<b>TOTAL</b>	<b>2 688 189</b>	<b>90 507</b>	<b>-432 071</b>	<b>0</b>	<b>2</b>	<b>2 463</b>	<b>18 909</b>	<b>2 567 998</b>

Les provisions pour risques et charges correspondent essentiellement aux risques évalués par la société sur des litiges en cours ou prévisibles.



## NOTE 9 : Emprunts et dettes financières

	Ouverture	Augmentation	Remboursement	Variations des cours de changes	Nouveaux contrats crédit-bail	Reclassements	Clôture		
Emprunts auprès établis. de crédit	4 248 886	4 116	-	27 566	6 508	265 104	-	6 710	4 490 340
Autres emprunts et dettes assimilées	331 828	44 115	-	121 800	120	-	-	-	254 263
Concours bancaires (trésorerie passive)	23 818	-	-	5 427	0	-	-	-	29 245
<b>Emprunts et dettes financières</b>	<b>4 604 532</b>	<b>48 231</b>	<b>-</b>	<b>143 939</b>	<b>6 629</b>	<b>265 104</b>	<b>-</b>	<b>6 710</b>	<b>4 773 848</b>

## NOTE 10 : Autres dettes et comptes de régulation

ETAT DES DETTES		Valeurs nettes au 31 déc. 2021	Valeurs nettes au 31 déc. 2020
<b>Fournisseurs et comptes rattachés</b>			
Fournisseurs et comptes rattachés		3 469 326	2 899 929
<b>Total Fournisseurs et comptes rattachés</b>		<b>3 469 326</b>	<b>2 899 929</b>
<b>Autres dettes et comptes de régularisation</b>			
Personnel et comptes rattachés		20 196 437	21 532 722
Etat et autres collectivités publiques	Impôts sur les bénéfices	523 829	382 574
	Impôts différés passif	0	18 448
	Taxes sur la valeur ajoutée	12 201 781	11 999 452
	Autres impôts, taxes et assimilés		
Dettes sur immobilisations et comptes rattachés		2 059 340	59 340
Groupes et associés		99 816	990
Autres dettes (dont dettes relatives à des opérations de pension de titres)		1 200 022	838 723
Dettes représentatives de titres empruntés			
Produits constatés d'avances		3 302 647	1 595 818
<b>Total autres dettes et comptes de régularisation</b>		<b>39 583 871</b>	<b>36 428 067</b>
<b>TOTAL</b>		<b>43 053 197</b>	<b>39 327 995</b>

## NOTE 11 : Information sectorielle par zone géographique

	2021	France	Autre	2020
Chiffre d'affaires par secteur géographique	77 831 499	61 131 729	16 699 770	-

Le chiffre d'affaires est présenté en fonction des zones dans lesquelles les clients sont localisés. Les immobilisations (corporelles, incorporelles et financières) sont présentées pour leur valeur nette.



## NOTE 12 : Chiffre d'affaires par sociétés

Nature	2021	France	Autre	2020
AVISTO Telecom	17 261 373	17 261 373		-
ELSYS Design	43 870 356	43 870 356		-
ELSYS Eastern Europe	11 582 579		11 582 579	-
AVISTO Eastern Europe	5 117 191		5 117 191	-
<b>CHIFFRE D'AFFAIRES NET</b>	<b>77 831 499</b>	<b>61 131 729</b>	<b>16 699 770</b>	<b>0</b>

## NOTE 13 : Charges d'exploitation

	2021	2020
Autres achats et charges externes	14 017 192	59 125
Impôts, taxes et versements assimilés	1 557 728	0
Rémunération du personnel	40 949 411	0
Charges sociales	13 373 916	0
Participation et intéressement des salariés	178 694	0
Dotations aux amortissements d'exploitation	869 637	0
Dotations aux provisions d'exploitation	15 543	-
Engagements retraite	- 337 138	-
Autres charges d'exploitation	129 420	-
<b>CHARGES D'EXPLOITATION</b>	<b>70 754 402</b>	<b>59 125</b>

Les achats et charges externes se composent pour l'essentiel de locations immobilières, de coûts d'entretien et de maintenance des bâtiments et matériels d'exploitation, de prestations de services, de frais de déplacements et de frais généraux (assurances, téléphones...).

## NOTE 14 : Résultat financier

	2021	2020
Autres intérêts et produits financiers	4 834	-
Reprise sur provisions et amortissements financiers	18 909	-
Gains de change	52 245	-
<b>TOTAL PRODUITS FINANCIERS</b>	<b>75 988</b>	<b>0</b>
Dotations aux provisions et amortissements financiers	242 876	-
Intérêts et charges financières	110 989	-
Pertes de change	17 300	-
Autres charges financières	48 234	-
<b>TOTAL CHARGES FINANCIERES</b>	<b>419 399</b>	<b>0</b>
<b>RESULTAT FINANCIER</b>	<b>-343 411</b>	<b>0</b>



#### NOTE 15 : Résultat exceptionnel

	2021	2020
Produits de cessions de titres	-	-
Produits exceptionnels sur exercices antérieurs	149 066	-
Produits de cession d'éléments d'actifs	-	-
Subventions virées au résultat	98 216	-
Autres produits exceptionnels	7 938	-
Reprises de provisions exceptionnelles	-	-
<b>TOTAL PRODUITS EXCEPTIONNELS</b>	<b>255 220</b>	<b>0</b>
Charges exceptionnelles sur exercices antérieurs	31 377	-
Valeur nettes comptables des actifs cédés :		
Incorporels	123 380	-
Corporels	121 430	-
Financiers	-	-
Autres Charges exceptionnelles	507 825	-
Dotations de provisions exceptionnelles	-	-
<b>TOTAL CHARGES EXCEPTIONNELLES</b>	<b>784 011</b>	<b>0</b>
<b>RÉSULTAT EXCEPTIONNEL</b>	<b>-528 791</b>	<b>0</b>

Une fraude a été constatée dans la fonction achat de matériel informatique dans les filiales serbes entraînant la comptabilisation de charges exceptionnelles pour un montant de 659 K€. Le groupe a porté plainte contre le salarié auteur de cette fraude ainsi que la société par laquelle il a réalisé cette fraude.

#### NOTE 16 : Résultat des sociétés mises en équivalence

	2021	2020
Résultat des sociétés mises en équivalence	- 9 907	- 8 539
<b>Résultat des sociétés mises en équivalence</b>	<b>-9 907</b>	<b>-8 539</b>

Il n'y a qu'une société mise en équivalence dans le groupe : SKILLUP.



## Autres informations

### I. Effectif moyen de l'exercice

Sociétés	Cadres	Employés	Total 2021	Total 2020	Localisation
Advans Consulting	3		3	3	France
AVISTO Telecom	204		204	194	France
ELSYS Design	462	2	464	431	France
ELSYS Eastern Europe	184		184	160	Serbie
ELSYS America	0		0	1	USA
AVISTO Eastern Europe	92		92	83	Serbie
MECAGINE			0	0	France
<b>TOTAL</b>	<b>945</b>	<b>2</b>	<b>947</b>	<b>872</b>	

Les stagiaires ne sont pas inclus dans l'effectif.

La distinction entre cadres et employés n'étant pas la même en Serbie, la répartition n'est pas faite pour les filiales de ce pays.

### II. Engagements hors bilan

#### 1. Engagements donnés

##### Cessions de créances clients

Dans le cadre de son activité, le groupe a recours à des cessions de créances (Daily ou factor).

Société	Montant des créances au 31/12/2020	Variation de l'exercice	Montant des créances au 31/12/2021
AVISTO Telecom	2 502 131	34 207	2 536 338
ELSYS Design	7 581 377	2 560 128	10 141 505
<b>Total des créances clients cédées</b>	<b>9 288 494</b>	<b>2 594 335</b>	<b>12 677 843</b>

##### Inaliénabilité des fonds de commerce :

Les fonds de commerce d'Elsys attachés aux établissements de Cachan, Grenoble, Rennes, Vallauris, Paris, Toulouse et Aix en Provence sont inaliénables.



## 2. Engagements reçus

### Clause de révision de prix sur les titres cédés à la société ADVANS LAB :

Dans le cadre de la cession des participations détenues par ADVANS CONSULTING dans les sociétés LUCIE LABS, LUDOTECH, SKILLUP, STYL, UPMEM et WILMOKA, la société ADVANS LAB s'est engagée à reverser à ADVANS CONSULTING une quote-part de l'éventuelle plus-value qu'elle réaliserait en cas de cession ultérieure d'une ou plusieurs de ces participations dans un délai de deux ans.

Cette quote-part s'élève à :

- 75% de la plus-value pour une cession intervenant en 2021
- 37,5% de la plus-value pour une cession intervenant en 2022

### Hypothèque immobilière :

La société Elsys Design note une hypothèque immobilière de 135 K€ dans ses engagements reçus.

## III. Evénements postérieurs à la clôture

La Société Advans Lab a cédé l'intégralité de sa participation dans la société Wildmoka pour un montant de 3 450 K€.

Cette participation de 5,30% avait été acquise le 17/12/2020 pour un montant de 827 520,00 €, avec une clause de révision de prix au profit d'ADVANS CONSULTING.

La plus-value sociale qui se dégage de la vente est de 2 478 576,52 €, dont 37,50% sont acquis à ADVANS CONSULTING pour un montant de 929 466,20 €.

La société Elsys Design a transféré son siège social du 33 Avenue du Maine, 75015 Paris au 54 Avenue Hoche, 75008 PARIS.

## ADVANS GROUP

Société par actions simplifiée au capital de 8.942.779 €  
Siège social : 191 avenue Aristide Briand - 94230 CACHAN  
RCS CRETEIL 891 283 426

(ci-après désignée la « Société »)

---

### RAPPORT SUR LA GESTION DU GROUPE ET LES COMPTES CONSOLIDES

#### DE L'EXERCICE CLOS LE 31 DECEMBRE 2021

#### I – SITUATION DU GROUPE DURANT L'EXERCICE 2021

La société ADVANS GROUP (SAS) a été constituée le 7 novembre 2020. En tant que holding familiale, elle a pour activité la détention et la stratégie de participations et le cas échéant, l'assistance et conseil à ses filiales

Détenant 68,76 % du capital de la société ADVANS CONSULTING, la Société est devenue alors la société mère tête du groupe consolidé en 2020.

Par deux acquisitions en dates du 2 mars 2021 et du 3 juin 2021, respectivement de 5.348 et de 22.833 parts sociales, elle a porté sa participation dans la société ADVANS CONSULTING de 68,76 % au 31 décembre 2020, à 73,73 %, puis à 94,98 %. Un crédit vendeur d'un montant de 3 M€ a été contracté dans le cadre de cette dernière acquisition.

Le périmètre du groupe de sociétés, consolidé établi en 2020, s'est élargi en 2021 avec la constitution de la société MECAGINE le 9 juin 2021, détenue à 100 % par la société ELSYS DESIGN. Elle a pour activité la conception et le développement de produits mécaniques dans le domaine de l'électronique, de l'informatique et des télécommunications. La date de clôture de l'exercice social a été fixée au 31 décembre de chaque année, la date de clôture du 1<sup>er</sup> exercice a été fixée au 31/12/2020.

Les filiales du groupe ADVANS GROUP exerce plusieurs activités :

- prestation de services (*conseil, étude, réalisation et fourniture de services*) dans les domaines électronique, informatique et télécommunications ;
- création et développement de produits ou de procédés dans les domaines précités ;
- recherche et l'innovation de produits, procédés ou services dans les domaines précités ;
- gestion de participations prises dans des sociétés innovantes dites « start-up ».

Par ailleurs, il est rappelé que la société ADVANS CONSULTING forme avec ses filiales ELSYS DESIGN (depuis le 1<sup>er</sup> janvier 2018), AVISTO TELECOM (depuis le 1<sup>er</sup> janvier 2020) un groupe d'intégration fiscale.

La convention de trésorerie conclue le 11 janvier 2018, entre les principales sociétés du groupe : la société mère ADVANS CONSULTING, la société ELSYS DESIGN, la société AVISTO TELECOM,

la société ELSYS EASTERN EUROPE et la société AVISTO EASTERN EUROPE, et ayant fait l'objet de deux avenants en dates du 28 juillet 2020 et du 29 décembre 2020, s'est poursuivie durant l'exercice 2021 avec l'ajout des sociétés ADVANS GROUP et ADVANS CONSULTING.

La crise sanitaire causée par la pandémie de covid-19 n'a pas eu d'impact significatif sur l'activité des sociétés du groupe. Le groupe a mis en place un plan de continuité de l'activité pour faire face à cette crise : elles ont pu maintenir une croissance de leur chiffre d'affaires, avec une rentabilité accrue. Les échéanciers accordés par les organismes sociaux aux filiales du groupe dans le cadre des mesures de report de paiement des cotisations sociales ont été respectés.

- La société ELSYS DESIGN a connu une hausse de son chiffre d'affaires de 21,75 % entre 2020 et 2021.

Elle poursuit le remboursement du passif d'un montant de 23,8 M€, arrêté dans le cadre d'un plan de redressement par voie de continuation adopté par le tribunal de commerce de Paris en date du 17 janvier 2017. La 5<sup>e</sup> annuité du plan d'un montant de 2.202 k€ a été réglé en octobre 2021. Le solde restant dû dans le cadre du plan s'élève à 15,4 M€.

- La Société AVISTO TELECOM a connu une hausse de son activité avec une progression du chiffre d'affaires entre 2020 et 2021 de 19,78 %, et une progression de l'effectif salarié de 8 %. Il a été décidé d'octroyer aux salariés une participation supplémentaire de 196 k€, en sus de la participation légale. La société AVISTO TELECOM a pu bénéficier d'un Prêt garanti par l'Etat (PGE) d'un montant de 4.250 k€, dont le remboursement sur 5 ans va débiter cette année 2022.

La progression globale du chiffre d'affaires du groupe a été nettement renforcée par la croissance des filiales AVISTO EASTERN EUROPE et ELSYS EASTERN EUROPE.

## **II – EXAMEN DES COMPTES CONSOLIDES DE L'EXERCICE 2021**

### **1. Périmètre de consolidation**

Les comptes consolidés ont été établis par la société mère consolidante ADVANS GROUP, en incluant dans le périmètre de consolidation les sociétés : ADVANS CONSULTING, ADVANS LAB, AVISTO TELECOM, ELSYS DESIGN, MECAGINE, AVISTO EASTERN EUROPE, ELSYS EASTERN EUROPE, ELSYS AMERICA et SKILL UP DOO par mise en équivalence.

### **2. Présentation des comptes consolidés**

Le compte de résultat, le bilan et l'annexe consolidés du groupe ADVANS GROUP que nous soumettons à votre approbation ont été établis selon les règles de présentation et les méthodes d'évaluation conformes à la réglementation en vigueur, conformément au nouveau règlement ANC 2020-01 applicable aux exercices ouverts à compter du 1<sup>er</sup> janvier 2021, relatif aux comptes consolidés.

Figurent à l'actif :

- Les écarts d'acquisition pour 29.336.156 € nets, , correspondant à l'acquisition du précédent groupe consolidé de la société ADVANS CONSULTING, en augmentation de 41,12 % par rapport à l'exercice précédent, notamment suite au renforcement de la participation dans la société ADVANS CONSULTING, et étant précisé qu'aucune dépréciation n'a été constatée au titre de l'exercice ;
- Les immobilisations corporelles pour 3.227.457 € nets en augmentation de 26,1 % par rapport à l'exercice précédent, correspondant principalement à du matériel et du mobilier ;

- Les immobilisations financières pour 3.273.450 € nets en hausse de 25,97 % par rapport à l'exercice précédent, constituées notamment des dépôts et cautionnements, et des titres de participation hors groupe, leur augmentation étant due au dépôt de garantie déposé par la société ELSYS DESIGN à son nouveau factor ;

Soit un actif immobilisé qui s'élève au total à 35.994.119 € nets.

- Les créances clients pour un montant net de 8.966.757 €, en augmentation de 48,03 % par rapport à l'exercice précédent ;
- Les autres créances et comptes de régularisation pour 13.104.103 € comprenant notamment des créances fiscales pour environ 3.688.788 € dont les créances d'IS pour 2.751.327 €, et surtout les impôts différés pour 6.520.447 correspondant à l'activation des déficits ;
- Les valeurs mobilières de placement pour 2.103.316 € correspondant à de la trésorerie placée par les sociétés ELSYS DESIGN et AVISTO TELECOM.
- Les disponibilités pour 8.288.071 €, en diminution de 18,68 % par rapport à l'exercice précédent.

Figurent au passif :

- Le montant du capital social d'ADVANS GROUP, soit 8.942.779 € ;
- Le montant du report est négatif pour un montant de 2.937.397 ;
- Le résultat bénéficiaire de l'exercice, pour 11.943.492 €, étant appelé qu'il était déficitaire de 88.566 € l'exercice précédent.

Les capitaux propres en nette hausse, ressortent ainsi à 17.948.874 € contre 7.700.061 € l'exercice précédent.

- Les intérêts hors groupe pour un montant positif de 313.565 € ;
- Les provisions pour 2.367.998 € constituées essentiellement des provisions pour pensions et retraites pour 2.276.967 € ;
- Les emprunts et dettes financières pour 4.773.848 € dont la majeure partie correspond au Prêt garanti par l'Etat (PGE) contracté par AVISTO TELECOM, d'un montant de 4.250 k€ remboursable sur 5 ans à compter de l'année 2022 ;
- Les dettes fournisseurs pour 3.469.326 €, en augmentation de 19,63 % par rapport à l'exercice précédent ;
- Les autres dettes et comptes de régularisation pour 39.583.871 € en hausse de 8,66 % par rapport à l'exercice précédent, et composés essentiellement :
  - . des dettes sociales pour 20.196.437 € incluant les reports de cotisations sociales octroyés dans le cadre de la pandémie;
  - . des dettes fiscales hors IS pour 12.201.781 €,
  - . des autres dettes pour 1.200.022 €
  - . des produits constatés d'avance pour 3.302.647 €, représentant plus du double de l'exercice précédent.

Il ressort de ces chiffres que le total du bilan consolidé s'élève à 68.457.481 €.

Le compte de résultat comprend :

- Le chiffre d'affaires pour 77.831.499 €, étant précisé que la part de la société ELSYS DESIGN est de 56,36 % et celle de la société AVISTO TELECOM est de 22,18 % ;
- Les autres produits d'exploitation pour 1.370.425 € ;
- Les achats et variation de stocks pour 6.797.156 € ;
- Le total des impôts et taxes hors IS, pour 1.557.728 € ;
- Les charges de personnel pour 54.502.020 € ;

- Les autres charges d'exploitation pour 7.349.457 € ;
- Les dotations aux amortissements pour 548.042 €, soit 55,42 % de moins que l'année précédente ; étant précisé que les charges externes représentent au total 14.017.192 €;

Le résultat d'exploitation est un bénéfice de 8.447.521 €, étant précisé qu'il n'y a eu durant cet exercice aucune dotation aux amortissements des écarts d'acquisition.

Le résultat financier est une perte de 343.411 € due notamment à des dotations aux provisions financières, et le résultat exceptionnel est une perte de 528.791 €, en raison des charges exceptionnelles principalement liées à une fraude constatée dans la fonction « Achats de matériels informatiques » dans les filiales serbes pour un montant de 659 k€.

Après comptabilisation d'un impôt sur les bénéfices d'un montant de 644.297 € et des impôts différés actifs d'un montant de 6.374.364 €, le résultat net des sociétés intégrées au titre de l'exercice clos le 31 décembre 2021 est un bénéfice de 13.305.386 €.

Après prise en compte d'une quote-part de résultat de la société SKILL UP DOO mise en équivalence pour - 9.907 €, le résultat net de l'ensemble consolidé est un bénéfice de 13.295.479 €.

Après prise en comptes d'intérêts minoritaires comptabilisés pour un montant de 1.351.987 €, le résultat net « part du groupe » est un bénéfice d'un montant de 11.943.492 €.

### **III – SITUATION DES SOCIETES INCLUSES DANS LE PERIMETRE DE CONSOLIDATION**

- La société **ADVANS GROUP**, Société par actions simplifiée au capital de 8.942.779 € dont le siège social est fixé 191 avenue Aristide Briand – 94230 Cachan, immatriculée au Registre du commerce et des sociétés de Créteil sous le numéro 891 283 426.  
En raison de l'absence d'activité opérationnelle, la société n'a pas réalisé de chiffres d'affaires au cours de l'exercice écoulé, et a généré un résultat bénéficiaire de 5.638.346 €.
- La société **ADVANS LAB**, Société par actions simplifiée au capital de 1.000 € dont le siège social est fixé 191 avenue Aristide Briand – 94230 Cachan, immatriculée au Registre du commerce et des sociétés de Créteil sous le numéro 891 942 351, qui exerce l'activité de détention de titres spécifiquement dans des « start-up ».  
En raison de l'absence d'activité opérationnelle, la société n'a pas réalisé de chiffres d'affaires au cours de l'exercice écoulé, et a généré un résultat déficitaire de 322.074 €.

La société ADVANS LAB détient 20 % du capital social de la filiale suivante :

- La société **SKILL UP DOO**, Société à responsabilité limitée de droit serbe au capital de 29.375.000 RSD, dont le siège social est fixé Cara Urosa n° 18, à Belgrade (en République de Serbie), immatriculée au Registre du commerce et des sociétés de Belgrade sous le numéro 21595985.
- La société **ADVANS CONSULTING**, Société à responsabilité limitée au capital de 209.586 € dont le siège social est fixé au 191 avenue Aristide Briand – 94230 Cachan, immatriculée au Registre du commerce et des sociétés de Créteil sous le numéro 434 451 459.  
Cette société a réalisé au cours de son exercice clos le 31 décembre 2021, un chiffre d'affaires de 2.802.408 € et généré un résultat bénéficiaire de 2.195.023 €.

- La société **AVISTO TELECOM**, Société par actions simplifiée au capital de 90.000 €, dont le siège social est fixé Parc de Space Antipolis, 2323 chemin de Saint Bernard - 06220 Vallauris, immatriculée au Registre du commerce et des sociétés d'Antibes sous le numéro 453 606 675, qui exerce l'activité de *conseil, étude, réalisation et fourniture de services et de produits pour les industriels des domaines électroniques, informatiques et télécom* : cette société a réalisé au cours de son exercice clos le 31 décembre 2021, un chiffre d'affaires de 20.002.339 €, et dégagé un résultat bénéficiaire de 2.292.438 €.

La société AVISTO TELECOM détient à hauteur de 100 % le capital social de la filiale suivante :

- la société **AVISTO EASTERN EUROPE**, société de droit serbe dont l'activité est similaire à celle de la société AVISTO TELECOM. cette société a réalisé au cours de son exercice clos le 31 décembre 2021, un chiffre d'affaires de 5.580.867 € et un résultat bénéficiaire de 634.066 €.
- La société **ELSYS DESIGN**, Société anonyme au capital de 940.827,67 €, dont le siège social est fixé 54-56 avenue Hoche, - 75008 Paris, immatriculée au Registre du commerce et des sociétés de Paris sous le numéro 432 680 122, qui exerce l'activité de *conseil, étude, réalisation et fourniture de services et de produits pour les industriels des domaines électroniques, informatiques et télécom* : cette société a réalisé au cours de son exercice clos le 31 décembre 2021, un chiffre d'affaires de 44.942.181 € et généré un résultat bénéficiaire de 3.811.055 €.

Nous vous rappelons que cette société, sous plan de redressement adopté par le Tribunal de commerce le 17 janvier 2017, a honoré le règlement de ses cinq premières annuités depuis 2017.

La société ELSYS DESIGN détient à hauteur de 100 % le capital social des filiales suivantes :

- la société **ELSYS EASTERN EUROPE**, société de droit serbe dont l'activité est similaire à celle de la société ELSYS DESIGN. Cette société a réalisé au cours de son exercice clos le 31 décembre 2021 un chiffre d'affaires de 12.808.018 € et a dégagé un résultat bénéficiaire de 1.786.870 €.
- la société **MECAGINE**, Société par actions simplifiée au capital de 100.000 € dont le siège social est fixé 191 avenue Aristide Briand – 94230 Cachan, immatriculée le 29 juin 2021 au Registre du commerce et des sociétés de Créteil sous le numéro 900 917 790 : la société n'a pas comptabilisé de chiffre d'affaires au titre de ce premier exercice d'une durée de six mois. Son résultat est une perte de 3.457 €.
- La société **ELSYS AMERICA INC**, société de droit américain sise à Wilmington dans le DELAWARE. cette société a réalisé au cours de son exercice clos le 31 décembre 2021, un chiffre d'affaires de 74.702 € et un résultat bénéficiaire de 4.211 €.

#### **IV - ACTIVITE EN MATIERE DE RECHERCHE ET DE DEVELOPPEMENT**

Les activités de recherches et de développement réalisées par les filiales du groupe se présentent comme suit :

##### **société AVISTO TELECOM :**

Au cours de l'exercice 2021, cette société a engagé des dépenses de Recherche & Développement dans le domaine du software pour lesquelles elle a bénéficié d'un crédit d'impôt recherche, d'un montant de 267.292 €.

##### **société ELSYS DESIGN :**

En 2021, la société ELSYS DESIGN a poursuivi ses activités de recherche et développement pour lesquelles elle a bénéficié d'un crédit d'impôt recherche, d'un montant de 558.064 €.

#### **V- EVENEMENTS IMPORTANTS CONCERNANT LE GROUPE SURVENUS DEPUIS LA CLOTURE DE L'EXERCICE ET EVOLUTION PREVISIBLE DU GROUPE**

- L'activité de la société AVISTO TELECOM poursuit sa croissance. La pérennité de l'exploitation de cette société a été préservée par les mesures mises en place dans le cadre de la crise sanitaire, lui permettant de disposer de la trésorerie nécessaire pour le développement de son activité en toute sérénité en 2022. La société entend poursuivre ses efforts et maintenir sa politique de développement, ainsi que sa politique financière et commerciale qui ont su porter leurs fruits.

Au regard des performances et résultats réalisées par la Société au titre de l'exercice clos le 31 décembre 2021, il a été décidé le 26 avril 2022, d'allouer, en sus de la participation légale de 14.083 € à laquelle ont eu droit les salariés au titre de cet exercice, un supplément de participation d'un montant de 196.139 € portant le montant total de la participation à 210.222 € au titre dudit exercice.

- La société ELSYS DESIGN maintient son niveau d'activité malgré le contexte de crise sanitaire. Elle a pu faire face au paiement de ses annuités exigées le cadre de son plan de redressement à bonnes dates. Elle a perçu au titre de cet exercice, une subvention de 128.300 €. Le siège social de la société a été transféré le 22 février 2022, au 54-56 avenue Hoche à Paris (75008).

Le groupe bénéficie également d'une forte croissance de ses activités dans la zone Eastern Europe.

Sur le plan de l'activité opérationnelle, les perspectives du groupe sont favorables pour 2022.

La société ADVANS LAB a réalisé une plus-value substantielle à l'occasion de la cession début 2022 des titres qu'elle détenait dans une « start-up », dont une partie a aussitôt été réinvesti. Un complément de prix a été versé à la société ADVANS CONSULTING.

  
**Le Président**  
**Radomir JOVANOVIĆ**

**APLITEC AUDIT & CONSEIL**  
Siège Social : 4-14 rue Ferrus  
75014 PARIS  
SAS D'EXPERTISE COMPTABLE ET DE  
COMMISSARIAT AUX COMPTES  
Capital de : 200.000 € - RCS PARIS 329 530 208  
Compagnie Régionale des Commissaires  
aux Comptes de Paris

**Pascal WIZEL**  
2 rue de Vienne  
75008 PARIS  
Compagnie Régionale des Commissaires  
aux Comptes de Paris

## **ADVANS GROUP**

**RAPPORT DES COMMISSAIRES AUX COMPTES  
SUR LES COMPTES CONSOLIDES**

**EXERCICE CLOS LE 31 DECEMBRE 2021**

**APLITEC AUDIT & CONSEIL**  
Siège Social : 4-14 rue Ferrus  
75014 PARIS  
SAS D'EXPERTISE COMPTABLE ET DE  
COMMISSARIAT AUX COMPTES  
Capital de : 200.000 € - RCS PARIS 329 530 208  
Compagnie Régionale des Commissaires  
aux comptes de Paris

**Pascal WIZEL**  
2 rue de Vienne  
75008 PARIS  
Compagnie Régionale des Commissaires  
aux Comptes de Paris

---

## **ADVANS GROUP**

Société par actions simplifiée au capital de 8 942 779 €  
**Siège social : 191, avenue Aristide Briand  
94230 CACHAN**

891 283 426 R.C.S CRETEIL

---

### **RAPPORT DES COMMISSAIRES AUX COMPTES SUR LES COMPTES CONSOLIDES**

**EXERCICE CLOS LE 31 DECEMBRE 2021**

A l'Assemblée générale de la société ADVANS GROUP SAS,

#### **OPINION**

En exécution de la mission qui nous a été confiée par vos statuts, nous avons effectué l'audit des comptes consolidés de la société ADVANS GROUP SAS relatifs à l'exercice clos le 31 décembre 2021, tels qu'ils sont joints au présent rapport.

Nous certifions que les comptes consolidés sont, au regard des règles et principes comptables français, réguliers et sincères et donnent une image fidèle du résultat des opérations de l'exercice écoulé ainsi que de la situation financière et du patrimoine, à la fin de l'exercice, de l'ensemble constitué par les personnes et entités comprises dans la consolidation.

#### **FONDEMENT DE L'OPINION**

##### **REFERENTIEL D'AUDIT**

Nous avons effectué notre audit selon les normes d'exercice professionnel applicables en France. Nous estimons que les éléments que nous avons collectés sont suffisants et appropriés pour fonder notre opinion.

Les responsabilités qui nous incombent en vertu de ces normes sont indiquées dans la partie « Responsabilités des commissaires aux comptes relatives à l'audit des comptes consolidés » du présent rapport.

##### **INDEPENDANCE**

Nous avons réalisé notre mission d'audit dans le respect des règles d'indépendance prévues par le code de commerce et par le code de déontologie de la profession de commissaire aux comptes sur la période du 1<sup>er</sup> janvier 2021 à la date d'émission de notre rapport.

## OBSERVATIONS

Sans remettre en cause l'opinion exprimée ci-dessus, nous attirons votre attention sur les points suivants exposés dans l'annexe des comptes consolidés concernant :

- le paragraphe « Changements comptables » du chapitre « Comparabilité des comptes » de l'annexe des comptes consolidés qui illustre les principales incidences de la première application du règlement ANC n°2020-01 relatif aux comptes consolidés.
- les paragraphes « Situation financière du groupe » et « Continuité de l'exploitation » du chapitre « Evènements significatifs » de l'annexe des comptes consolidés relatif à la continuité d'exploitation.
- le paragraphe « Méthode et règles d'évaluation - Impôts différés » de l'annexe des comptes consolidés qui expose le changement d'estimation relatif à l'activation des impôts différés issus des déficits reportables des sociétés Elsys Design, Advans Consulting et Advans Lab.

## JUSTIFICATION DES APPRÉCIATIONS

La crise mondiale liée à la pandémie de COVID-19 crée des conditions particulières pour la préparation et l'audit des comptes de cet exercice. En effet, cette crise et les mesures exceptionnelles prises dans le cadre de l'état d'urgence sanitaire induisent de multiples conséquences pour les entreprises, particulièrement sur leur activité et leur financement, ainsi que des incertitudes accrues sur leurs perspectives d'avenir. Certaines de ces mesures, telles que les restrictions de déplacement et le travail à distance, ont également eu une incidence sur l'organisation interne des entreprises et sur les modalités de mise en œuvre des audits.

C'est dans ce contexte complexe et évolutif que, en application des dispositions des articles L. 823-9 et R.823-7 du code de commerce relatives à la justification de nos appréciations, nous portons à votre connaissance les appréciations suivantes qui, selon notre jugement professionnel, ont été les plus importantes pour l'audit des comptes consolidés de l'exercice.

Les appréciations ainsi portées s'inscrivent dans le contexte de l'audit des comptes consolidés pris dans leur ensemble et de la formation de notre opinion exprimée ci-avant. Nous n'exprimons pas d'opinion sur des éléments de ces comptes consolidés pris isolément.

Comme indiqué ci-avant à la partie observation, les paragraphes « Situation financière du groupe » et « Continuité de l'exploitation » du chapitre « Evènements significatifs » de l'annexe des comptes consolidés font état des raisons pour lesquelles le principe de continuité d'exploitation a été retenu pour l'arrêté des comptes consolidés. Sur la base de nos travaux et des informations qui nous ont été communiqués à ce jour, et dans le cadre de l'appréciation des règles et principes comptables suivis par votre groupe, nous estimons que l'annexe donne une information appropriée sur la situation du groupe au regard de la continuité d'exploitation.

Comme indiqué ci-avant à la partie observation, le paragraphe « Méthode et règles d'évaluation - Impôts différés » de l'annexe des comptes consolidés fait état des raisons pour lesquelles les impôts différés actifs relatifs aux déficits reportables des sociétés Elsys design, Advans consulting et Advans Lab ont été comptabilisés. Sur la base de nos travaux et des informations qui nous ont été

communiquées à ce jour, et dans le cadre de l'appréciation des règles et principes comptables suivis par votre groupe, nous estimons que l'annexe donne une information appropriée sur cette situation.

La valorisation et la dépréciation des écarts d'acquisition sont réalisées selon les méthodes décrites en page 23 au paragraphe 4 de l'annexe sur les comptes consolidés. Nous avons apprécié le bien-fondé de la méthodologie mise en œuvre sur un ensemble d'estimations, et examiné les données et hypothèses retenues par votre Groupe pour réaliser ces évaluations. Nous avons sur ces bases, procédé à l'appréciation du caractère raisonnable de ces estimations.

## **VERIFICATIONS SPECIFIQUES**

Nous avons également procédé, conformément aux normes d'exercice professionnel applicables en France, aux vérifications spécifiques prévues par les textes légaux et réglementaires des informations relatives au groupe, données dans le rapport de gestion du le Président.

Nous n'avons pas d'observation à formuler sur leur sincérité et leur concordance avec les comptes consolidés.

## **RESPONSABILITÉS DE LA DIRECTION ET DES PERSONNES CONSTITUANT LE GOUVERNEMENT D'ENTREPRISE RELATIVES AUX COMPTES CONSOLIDÉS**

Il appartient à la direction d'établir des comptes consolidés présentant une image fidèle conformément aux règles et principes comptables français ainsi que de mettre en place le contrôle interne qu'elle estime nécessaire à l'établissement de comptes consolidés ne comportant pas d'anomalies significatives, que celles-ci proviennent de fraudes ou résultent d'erreurs.

Lors de l'établissement des comptes consolidés, il incombe à la direction d'évaluer la capacité de la société à poursuivre son exploitation, de présenter dans ces comptes, le cas échéant, les informations nécessaires relatives à la continuité d'exploitation et d'appliquer la convention comptable de continuité d'exploitation, sauf s'il est prévu de liquider la société ou de cesser son activité.

Les comptes consolidés ont été arrêtés par le Président.

## **RESPONSABILITÉS DES COMMISSAIRES AUX COMPTES RELATIVES À L'AUDIT DES COMPTES CONSOLIDÉS**

Il nous appartient d'établir un rapport sur les comptes consolidés. Notre objectif est d'obtenir l'assurance raisonnable que les comptes consolidés pris dans leur ensemble ne comportent pas d'anomalies significatives. L'assurance raisonnable correspond à un niveau élevé d'assurance, sans toutefois garantir qu'un audit réalisé conformément aux normes d'exercice professionnel permet de systématiquement détecter toute anomalie significative. Les anomalies peuvent provenir de fraudes ou résulter d'erreurs et sont considérées comme significatives lorsque l'on peut raisonnablement s'attendre à ce qu'elles puissent, prises individuellement ou en cumulé, influencer les décisions économiques que les utilisateurs des comptes prennent en se fondant sur ceux-ci.


Comme précisé par l'article L.823-10-1 du code de commerce, notre mission de certification des comptes ne consiste pas à garantir la viabilité ou la qualité de la gestion de votre société.


Dans le cadre d'un audit réalisé conformément aux normes d'exercice professionnel applicables en France, le commissaire aux comptes exerce son jugement professionnel tout au long de cet audit. En outre :

- il identifie et évalue les risques que les comptes consolidés comportent des anomalies significatives, que celles-ci proviennent de fraudes ou résultent d'erreurs, définit et met en œuvre des procédures d'audit face à ces risques, et recueille des éléments qu'il estime suffisants et appropriés pour fonder son opinion. Le risque de non-détection d'une anomalie significative provenant d'une fraude est plus élevé que celui d'une anomalie significative résultant d'une erreur, car la fraude peut impliquer la collusion, la falsification, les omissions volontaires, les fausses déclarations ou le contournement du contrôle interne ;
- il prend connaissance du contrôle interne pertinent pour l'audit afin de définir des procédures d'audit appropriées en la circonstance, et non dans le but d'exprimer une opinion sur l'efficacité du contrôle interne ;
- il apprécie le caractère approprié des méthodes comptables retenues et le caractère raisonnable des estimations comptables faites par la direction, ainsi que les informations les concernant fournies dans les comptes consolidés ;
- il apprécie le caractère approprié de l'application par la direction de la convention comptable de continuité d'exploitation et, selon les éléments collectés, l'existence ou non d'une incertitude significative liée à des événements ou à des circonstances susceptibles de mettre en cause la capacité de la société à poursuivre son exploitation. Cette appréciation s'appuie sur les éléments collectés jusqu'à la date de son rapport, étant toutefois rappelé que des circonstances ou événements ultérieurs pourraient mettre en cause la continuité d'exploitation. S'il conclut à l'existence d'une incertitude significative, il attire l'attention des lecteurs de son rapport sur les informations fournies dans les comptes consolidés au sujet de cette incertitude ou, si ces informations ne sont pas fournies ou ne sont pas pertinentes, il formule une certification avec réserve ou un refus de certifier ;
- il apprécie la présentation d'ensemble des comptes consolidés et évalue si les comptes consolidés reflètent les opérations et événements sous-jacents de manière à en donner une image fidèle ;
- concernant l'information financière des personnes ou entités comprises dans le périmètre de consolidation, il collecte des éléments qu'il estime suffisants et appropriés pour exprimer une opinion sur les comptes consolidés. Il est responsable de la direction, de la supervision et de la réalisation de l'audit des comptes consolidés ainsi que de l'opinion exprimée sur ces comptes.

Fait à Paris, le 7 juin 2022  
Les Commissaires aux comptes

**APLITEC AUDIT & CONSEIL,**  
représentée par

  
Margaret MARTI

  
Antoine MAENE

**Pascal WIZEL**



## Bilan consolidé

Exercice : 1er janvier au 31 décembre 2021

ACTIF					
Notes		31.12.2021			31.12.2020
		Montants bruts	Amort & prov	Montants nets	Montants nets
	<b>ACTIF IMMOBILISE</b>				
Note 1 - 1.	Immobilisations incorporelles	32 930 137	3 428 468	29 501 669	21 108 201
Note 1 - 4.	<i>Dont écarts d'acquisition</i>	29 336 156	0	29 336 156	20 787 715
Note 1 - 2.	Immobilisations corporelles (1)	6 364 326	3 136 869	3 227 457	2 559 530
Note 1 - 3.	Immobilisations financières	3 503 942	230 492	3 273 450	2 598 645
	Titres mis en équivalence	-8 457		-8 457	-8 539
	<b>Total de l'Actif Immobilisé</b>	<b>42 789 949</b>	<b>6 795 829</b>	<b>35 994 119</b>	<b>26 257 837</b>
	<b>ACTIF CIRCULANT</b>				
	Stocks et encours	1 115	0	1 115	0
Note 2 et 6	Clients et comptes rattachés	9 077 665	110 908	8 966 757	6 057 404
Note 3 et 6	Autres créances et comptes de régularisation	13 143 552	39 449	13 104 103	4 419 306
	Valeurs mobilières de placement	2 103 316	0	2 103 316	2 101 105
Note 4	Disponibilités & Instruments de trésorerie	8 288 071	0	8 288 071	10 191 792
	<b>Total de l'Actif Circulant</b>	<b>32 613 719</b>	<b>150 357</b>	<b>32 463 362</b>	<b>22 769 607</b>
	Activités cédées actif				
	<b>TOTAL DE L'ACTIF</b>	<b>75 403 667</b>	<b>6 946 186</b>	<b>68 457 481</b>	<b>49 027 444</b>

PASSIF				
Notes		31.12.2021		31.12.2020
	<b>CAPITAUX PROPRES</b>			
	Capital	8 942 779		8 942 779
	Primes	0		0
	<b>Réserves et résultat net</b>	<b>9 006 095</b>		<b>-1 242 718</b>
	Provisions réglementées	0		0
	Subventions d'investissement			
Note 7	<b>Total des Capitaux Propres Part du Groupe</b>	<b>17 948 874</b>		<b>7 700 061</b>
	Intérêts minoritaires	313 565		-5 293 334
	<b>CAPITAUX PROPRES DE L'ENSEMBLE</b>	<b>18 262 439</b>		<b>2 406 727</b>
Note 8	Provisions	2 367 998		2 688 189
	<b>DETTES</b>			
Note 9	Emprunts et dettes financières (2)	4 773 847		4 604 532
Note 10	Fournisseurs et comptes rattachés	3 469 326		2 899 929
Note 10	Autres dettes et comptes de régularisation	39 583 871		36 428 067
	<b>TOTAL DETTES</b>	<b>47 827 044</b>		<b>43 932 528</b>
	Activités cédés passif			
	<b>TOTAL DU PASSIF</b>	<b>68 457 481</b>		<b>49 027 443</b>

(1) *Dont 228 K€ liés au crédit-baux*

(2) *Dont 230 K€ liés au crédit-baux*

## Compte de résultat consolidé

Exercice : 1er janvier au 31 décembre 2021

Notes		31.12.2021	31.12.2020
	<b>Produits d'exploitation</b>	<b>79 201 924</b>	<b>0</b>
Note 11 et 12	Chiffre d'affaires	77 831 499	0
	Autres produits d'exploitation	1 370 425	0
Note 13	<b>Charges d'exploitation</b>	<b>70 754 403</b>	<b>59 125</b>
	Achats consommés	6 797 156	0
	Impôts et taxes	1 557 728	0
	Charges de personnel	54 502 020	0
	Dotations aux amortissements, dépréciations et provisions	548 042	0
	Autres charges d'exploitation	7 349 457	59 125
	<b>RESULTAT D'EXPLOITATION AVANT DOTATIONS AUX AMORTISSEMENTS ET DEPRECIATIONS DES ECARTS D'ACQUISITION</b>	<b>8 447 521</b>	<b>-59 125</b>
Note 1.4	Dotations aux amort. Et dépréciations des écarts d'acquisition	0	0
	<b>RESULTAT D'EXPLOITATION APRES DOTATIONS AUX AMORTISSEMENTS ET DEPRECIATIONS DES ECARTS D'ACQUISITION</b>	<b>8 447 521</b>	<b>-59 125</b>
	Charges et produits financiers (3)	-343 411	2
Note 14	<b>RESULTAT FINANCIER</b>	<b>-343 411</b>	<b>2</b>
Note 15	Charges et produits exceptionnels	-528 791	0
Note 5	Impôts sur les résultats	5 730 067	-20 904
	<b>RESULTAT NET DES SOCIETES INTEGREES</b>	<b>13 305 386</b>	<b>-80 027</b>
	Quote-part dans les résultats des sociétés ME	-9 907	-8 539
	<b>RESULTAT DE L'ENSEMBLE CONSOLIDE</b>	<b>13 295 479</b>	<b>-88 566</b>
Note 7	Intérêts minoritaires	-1 351 987	0
	<b>RESULTAT NET</b>	<b>11 943 492</b>	<b>-88 566</b>

(3)

Dont 3 K€ de charges financières liées au crédits-baux

ADVANS CONSULTING

Normes Françaises

---

# **Annexe aux comptes consolidés du groupe ADVANS GROUP**

---

31/12/2021  
12 mois de flux



191 Avenue Aristide Briand  
94230 Cachan



## SOMMAIRE

Note liminaire.....	4
I. Bilan consolidé.....	5
II. Compte de résultat consolidé .....	6
III. Tableau de flux de trésorerie consolidé.....	7
Informations sur le groupe et l'exercice écoulé.....	8
I. Activité du groupe ADVANS Group .....	8
II. Événements significatifs.....	8
1. Information au titre de l'impact du covid-19 sur l'activité du groupe.....	8
2. Situation financière du groupe.....	8
3. Continuité de l'exploitation.....	9
4. Intégration Fiscale .....	9
III. Prises de participation et restructuration juridique.....	9
Principes de Consolidation .....	10
I. Principes généraux .....	10
1. Périmètre de consolidation .....	10
2. Modalités de consolidation .....	12
3. Méthodes et règles d'évaluation (y compris les nouveautés ANC 2020-01) .....	13
4. Impact des variations de périmètre .....	18
5. Détermination des écarts d'acquisition .....	18
Comparabilité des comptes.....	19
I. Changements comptables.....	19
II. Estimations et jugements comptables déterminants .....	19
Présentation des principaux postes du bilan des comptes clos au 31 décembre 2021.....	20
I. Principaux postes d'actif (hors écarts d'acquisition).....	20
II. Principaux postes de passif .....	20
III. Présentation de la trésorerie nette.....	21
Informations relatives aux comptes consolidés.....	22
1. Immobilisations incorporelles (hors écart d'acquisition).....	22
2. Immobilisations corporelles .....	23
3. Crédit-bail .....	23



4. Immobilisations financières .....	24
5. Ecart d'acquisitions : décomposition et variations.....	24
Autres informations .....	31
I. Effectif moyen de l'exercice .....	31
II. Engagements hors bilan .....	31
1. Engagements donnés .....	31
2. Engagements reçus .....	32
III. Honoraires CAC.....	32
IV. Evénements postérieurs à la clôture.....	32



## Note liminaire

Le règlement ANC 2020-01 applicable aux exercices ouverts à compter du 1er janvier 2021 unifie, abroge et remplace les trois principaux règlements relatifs aux comptes consolidés, dont le CRC 99-02 pour les sociétés commerciales et entreprises publiques.

Les incidences de l'application de cette nouvelle réglementation sont explicitées dans les principes de consolidation section 3. Par ailleurs, des notes préalables aux états de synthèse ont été insérées lorsque des changements de présentation significatifs ont été enregistrés.

La société Advans Group a été créée le 7 novembre 2020 par le groupe familial au capital social de 1 000 €. Le 24 décembre 2020, la société a procédé à une augmentation de capital de 8 941 779 € par l'apport des titres de la société Advans Consulting. Cette prise de participation confère le contrôle exclusif à la société Advans Group du groupe consolidé dont Advans Consulting était la société mère jusqu'au 24 décembre 2020.

Pour des raisons de simplification, il n'a pas été appréhendé dans le compte de résultat consolidé 2020 l'activité du groupe Advans Consulting entre le 24 et le 31 décembre 2020. Par conséquent, la colonne comparative du compte de résultat ne permet pas une comparaison effective de l'exercice 2021.



## I. Bilan consolidé

Conformément à l'application de la nouvelle réglementation (ANC 2020-01) :

- les écarts d'acquisition sont comptabilisés en « Immobilisations incorporelles » ;
- les écarts de conversion latents (actifs et passifs) sont conservés au bilan et respectivement comptabilisés en « Autres créances et comptes de régularisation » et en « Autres dettes et comptes de régularisation » ;
- les nouvelles subventions d'investissement sont comptabilisées en capitaux propres (les anciennes restent en produits constatés d'avance) ;
- les impôts différés actifs et passifs sont respectivement présentés en « Autres créances et comptes de régularisation » et « Autres dettes et comptes de régularisation ».

		ACTIF			
Notes		31.12.2021			31.12.2020
		Montants bruts	Amort & prov	Montants nets	Montants nets
	<b>ACTIF IMMOBILISE</b>				
Note 1 - 1.	Immobilisations incorporelles	32 930 137	3 428 468	29 501 669	21 108 201
Note 1 - 4.	<i>Dont écarts d'acquisition</i>	29 336 156	0	29 336 156	20 787 715
Note 1 - 2.	Immobilisations corporelles (1)	6 364 326	3 136 869	3 227 457	2 559 530
Note 1 - 3.	Immobilisations financières	3 503 942	230 492	3 273 450	2 598 645
	Titres mis en équivalence	-8 457		-8 457	-8 539
	<b>Total de l'Actif Immobilisé</b>	<b>42 789 949</b>	<b>6 795 829</b>	<b>35 994 119</b>	<b>26 257 837</b>
	<b>ACTIF CIRCULANT</b>				
	Stocks et encours	1 115	0	1 115	0
Note 2 et 6	Clients et comptes rattachés	9 077 665	110 908	8 966 757	6 057 404
Note 3 et 6	Autres créances et comptes de régularisation	13 143 552	39 449	13 104 103	4 419 306
	Valeurs mobilières de placement	2 103 316	0	2 103 316	2 101 105
Note 4	Disponibilités & Instruments de trésorerie	8 288 071	0	8 288 071	10 191 792
	<b>Total de l'Actif Circulant</b>	<b>32 613 719</b>	<b>150 357</b>	<b>32 463 362</b>	<b>22 769 607</b>
	Activités cédées actif				
	<b>TOTAL DE L'ACTIF</b>	<b>75 403 667</b>	<b>6 946 186</b>	<b>68 457 481</b>	<b>49 027 444</b>

		PASSIF		
Notes		31.12.2021		31.12.2020
	<b>CAPITAUX PROPRES</b>			
	Capital	8 942 779		8 942 779
	Primes	0		0
	Réserves	-2 937 397		-1 154 152
	<b>Résultat net</b>	<b>11 943 492</b>		<b>-88 566</b>
	<b>Réserves et résultat net</b>	<b>9 006 095</b>		<b>-1 242 718</b>
	Provisions réglementées	0		0
Note 7	<b>Total des Capitaux Propres Part du Groupe</b>	<b>17 948 874</b>		<b>7 700 061</b>
	Intérêts minoritaires	313 565		-5 293 334
	<b>CAPITAUX PROPRES DE L'ENSEMBLE</b>	<b>18 262 439</b>		<b>2 406 727</b>
Note 8	Provisions	2 367 998		2 688 189
	<b>DETTES</b>			
Note 9	Emprunts et dettes financières (2)	4 773 847		4 604 532
Note 10	Fournisseurs et comptes rattachés	3 469 326		2 899 929
Note 10	Autres dettes et comptes de régularisation	39 583 871		36 428 067
	<b>TOTAL DETTES</b>	<b>47 827 044</b>		<b>43 932 528</b>
	Activités cédés passif			
	<b>TOTAL DU PASSIF</b>	<b>68 457 481</b>		<b>49 027 443</b>

(1) Dont 228 K€ liés au crédit-baux

(2) Dont 230 K€ liés au crédit-baux



## II. Compte de résultat consolidé

Conformément à l'application de la nouvelle réglementation (ANC 2020-01) :

- les agrégats « Résultat courant des entreprises intégrées » et « Résultat d'exploitation » n'existent plus. Les agrégats « Résultat d'exploitation avant dotations aux amortissements et dépréciations des écarts d'acquisition » et « Résultat d'exploitation après dotations aux amortissements et dépréciations des écarts d'acquisition » ont été créés ;
- les « Dotations aux amortissements et dépréciations des écarts d'acquisition » figurent dorénavant entre le « Résultat d'exploitation avant dotations aux amortissements et dépréciations des écarts d'acquisition » et le « Résultat d'exploitation après dotations aux amortissements et dépréciations des écarts d'acquisition ».

Notes		31.12.2021	31.12.2020
	<b>Produits d'exploitation</b>	<b>79 201 924</b>	<b>0</b>
Note 11 et 12	Chiffre d'affaires	77 831 499	0
	Autres produits d'exploitation	1 370 425	0
	<b>Charges d'exploitation</b>	<b>70 754 403</b>	<b>59 125</b>
Note 13	Achats consommés	6 797 156	0
	Impôts et taxes	1 557 728	0
	Charges de personnel	54 502 020	0
	Dotations aux amortissements, dépréciations et provisions	548 042	0
	Autres charges d'exploitation	7 349 457	59 125
	<b>RESULTAT D'EXPLOITATION AVANT DOTATIONS AUX AMORTISSEMENTS ET DEPRECIATIONS DES ECARTS D'ACQUISITION</b>	<b>8 447 521</b>	<b>-59 125</b>
Note 1.4	Dotations aux amort. Et dépréciations des écarts d'acquisition	0	0
	<b>RESULTAT D'EXPLOITATION APRES DOTATIONS AUX AMORTISSEMENTS ET DEPRECIATIONS DES ECARTS D'ACQUISITION</b>	<b>8 447 521</b>	<b>-59 125</b>
	Charges et produits financiers <b>(3)</b>	-343 411	2
Note 14	<b>RESULTAT FINANCIER</b>	<b>-343 411</b>	<b>2</b>
Note 15	Charges et produits exceptionnels	-528 791	0
Note 5	Impôts sur les résultats	5 730 067	-20 904
	<b>RESULTAT NET DES SOCIETES INTEGREES</b>	<b>13 305 386</b>	<b>-80 027</b>
	Quote-part dans les résultats des sociétés ME	-9 907	-8 539
	<b>RESULTAT DE L'ENSEMBLE CONSOLIDE</b>	<b>13 295 479</b>	<b>-88 566</b>
Note 7	Intérêts minoritaires	-1 351 987	0
	<b>RESULTAT NET</b>	<b>11 943 492</b>	<b>-88 566</b>

(3)

Dont 3 K€ de charges financières liées au crédits-baux



### III. Tableau de flux de trésorerie consolidé

	31.12.2021	31.12.2020
<b>Résultat net total des sociétés consolidées</b>	13 295 479	-88 566
Elimination des amortissements et provisions	660 349	0
Elimination de la variation des impôts différés	-6 371 821	0
Elimination des plus ou moins values de cession	244 809	0
Elimination de la quote-part des sociétés mises en équivalence	9 907	
Autres produits et charges sans incidence trésorerie		8 539
<b>MARGE BRUTE D'AUTOFINANCEMENT</b>	<b>7 838 723</b>	<b>-80 027</b>
Dividendes reçus des mises en équivalence	0	0
Variation des stocks liée à l'activité	-1 115	0
Variation des créances liées à l'activité	-5 189 418	0
Variation des dettes liées à l'activité	1 842 346	99 581
<b>FLUX NET GENERE PAR L'ACTIVITE</b>	<b>4 490 536</b>	<b>19 554</b>
Acquisition d'immobilisations	-2 273 410	59 340
Cession d'immobilisations	0	0
Incidences des variations de périmètre	-1 837 848	13 263 779
<b>FLUX NET PROVENANT DES INVESTISSEMENTS</b>	<b>-4 111 258</b>	<b>13 323 119</b>
Dividendes versés par la société mère	-183 719	0
Dividendes versés aux minoritaires	-2 007 383	-1 074 594
Augmentations (réductions) de capital	0	0
Subventions d'investissements reçues	0	0
Emissions d'emprunts	48 231	0
Remboursements d'emprunts	-149 366	0
<b>FLUX NET PROVENANT DU FINANCEMENT</b>	<b>-2 292 237</b>	<b>-1 074 594</b>
Incidence liaison haut de bilan	0	0
Incidence de la variation des taux de change	6 021	0
<b>VARIATION DE TRESORERIE</b>	<b>-1 906 938</b>	<b>12 268 079</b>
<i>Trésorerie d'ouverture</i>	<b>12 269 079</b>	<b>1 000</b>
<i>Trésorerie de clôture</i>	<b>10 362 142</b>	<b>12 269 079</b>



## Informations sur le groupe et l'exercice écoulé

### I. Activité du groupe ADVANS Group

Le groupe ADVANS Group exerce plusieurs activités distinctes :

- Les prestations de services dans le domaine du conseil, étude, réalisation et fourniture de services et de produits pour les industriels des domaines électroniques, informatiques et télécom ;
- Les recherches et créations de produits, services, procédés ou techniques innovants avec une perspective de développement pour les industriels des domaines électroniques, informatiques et télécom ;
- La mise en place d'un pôle de recherche et d'innovation sur les produits, services, procédés ou techniques pour les industriels des domaines électroniques, informatiques et télécom.

Le sous-groupe ADVANS LAB gère des participations dans des sociétés dites start-up.

### II. Evénements significatifs

#### 1. *Information au titre de l'impact du covid-19 sur l'activité du groupe*

Le groupe a continué d'utiliser les dispositifs mis en place par l'Etat :

- Le groupe a bénéficié du report de ses cotisations URSSAF pour les mois de février à avril 2020 pour un montant de 2 677 k€ pour les filiales françaises. Des échéanciers de remboursements ont été mis en place sur 20 mois à compter de mai 2021. Le solde de la dette est de 1 359 K€.
- Les filiales serbes ont également bénéficié d'un report des cotisations dû à la pandémie pour un montant de 304 k€.
- Les filiales françaises ont continué d'avoir recours à l'activité partielle et ont obtenu des indemnités pour un montant de 13 k€ sur l'exercice 2021.

Eu égard à ces mesures, à la date de l'arrêté des comptes, le groupe estime que la poursuite de son exploitation n'est pas remise en cause.

#### 2. *Situation financière du groupe*

Par jugement en date du 25 avril 2016, le Tribunal de Commerce de Paris avait ouvert une procédure de redressement judiciaire de la société Elsys Design avec une période d'observation de 6 mois, à l'issue de laquelle un plan de redressement par continuation avait finalement été adopté le 17 janvier 2017 par le Tribunal de Commerce de Paris, qui prévoit un remboursement progressif du passif sur une durée de 10 ans.

Conformément à l'échéancier de ce plan de continuation, en 2021 :

- la cinquième annuité (10%) a été versée en octobre pour 2 202 K€

Le solde du passif privilégié et chirographaire, dont le montant s'élève à 15 410 K€, sera remboursé à 100% par 5 annuités résiduelles, avec la progressivité suivante :

- |                        |     |          |
|------------------------|-----|----------|
| ➤ 6ème annuité         | 10% | 2.202 K€ |
| ➤ 7ème à 10ème annuité | 15% | 3.302 K€ |



### *3. Continuité de l'exploitation*

Aucun élément n'a remis en cause la continuité d'exploitation

### *4. Intégration Fiscale*

Depuis le 1<sup>er</sup> janvier 2020, la société AVISTO TELECOM est intégrée fiscalement dans le groupe constitué des sociétés ELSYS DESIGN et ADVANS CONSULTING. La société ADVANS CONSULTING est société tête de groupe.

### III. Prises de participation et restructuration juridique

La société Advans Group a acquis 5.348 parts sociales de la société ADVANS CONSULTING le 02/03/2021, augmentant sa participation dans la société de 68,75% à 73,73%.

La société a ensuite acquis 22.833 parts sociales de la société ADVANS CONSULTING le 03/06/2021, augmentant sa participation dans la société de 73,73% à 94,98%.

La société a contracté un crédit vendeur pour un montant de 2.000 K€, motivé par cette dernière acquisition. Le plan de remboursement de ce crédit se décompose en deux annuités, la première au 30 juin 2022 et la seconde au 30 juin 2023.



## Principes de Consolidation

### I. Principes généraux

Les comptes du Groupe sont établis conformément aux principes comptables généralement admis en France. A compter du 1er janvier 2021, ceux-ci respectent les dispositions du règlement ANC 2020-01 relatif aux comptes consolidés. Les comptes sont présentés en euros, sauf mention contraire.

#### 1. *Périmètre de consolidation*

- *Identité des sociétés du groupe*

Les sociétés dans lesquelles la SAS ADVANS Group détient à la clôture directement ou indirectement le contrôle de droit ou de fait sont consolidées selon la méthode de l'intégration globale (IG).

Les sociétés dans lesquelles la société ADVANS GROUP exerce une influence notable sont consolidées par mise en équivalence. L'influence notable est présumée quand le pourcentage des droits de vote est supérieur ou égal à 20%. Cette méthode consiste à substituer à la valeur comptable des titres possédés le montant de la part qu'ils représentent dans les capitaux propres de la société, incluant le résultat de l'exercice.

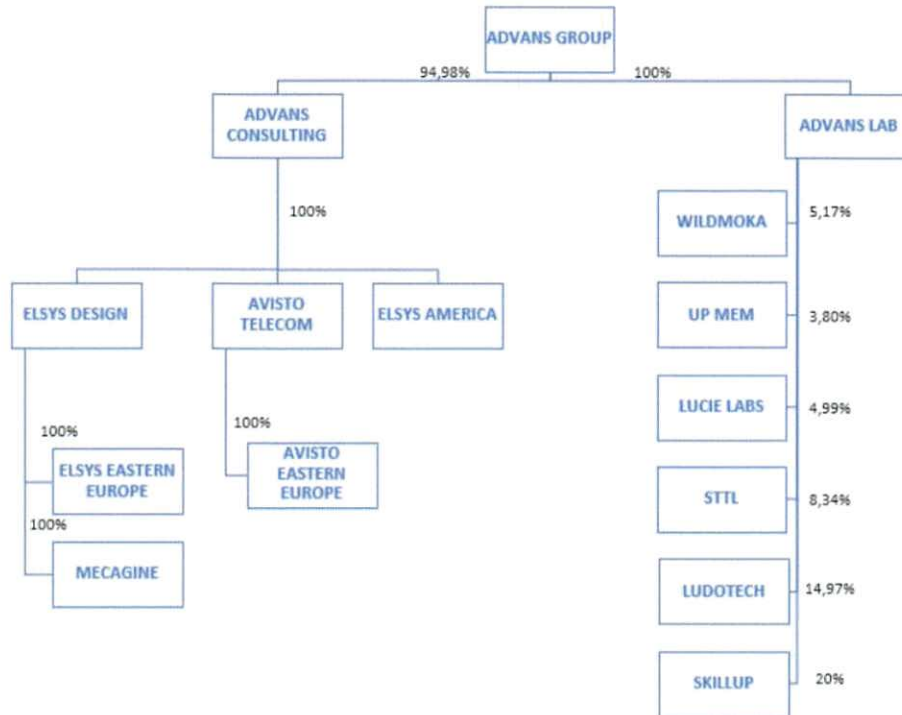
Le groupe exerce un contrôle exclusif sur toutes les sociétés consolidées, hormis la société Skill Up Doo consolidée selon la méthode de mise en équivalence.

Société	Création/Acquis	% de contrôle	% d'Intérêts	Méthode	Siège social	N° Siren
ADVANS Group	-	Société consolidante	-	Top	191 avenue Aristide Briand 94230 CACHAN	891 283 426
ADVANS Lab	C	100,00	100,00	IG	191 avenue Aristide Briand 94230 CACHAN	891 942 351
ADVANS Consulting	A	94,98	94,98	IG	191 avenue Aristide Briand 94230 CACHAN	434 451 449
AVISTO Telecom	A	100,00	94,98	IG	Chemin de Saint-Bernard 06220 VALLAURIS	453 606 675
ELSYS Design	A	100,00	94,98	IG	54-56 Avenue Hoche 75008 PARIS	432 680 122
ELSYS Eastern Europe	A	100,00	94,98	IG	Omladinskih Brigada 90E Airport City - 2300 11070 Novio Beograd - SERBIE	Société de droit serbe
ELSYS America	A	100,00	94,98	IG	2711 Cepterville Road, Suite 400 Wilmington, Delaware New Castle, 19808	Société de droit des Etats-Unis
AVISTO Eastern Europe	A	100,00	94,98	IG	Omladinskih Brigada 90E Airport City - 2300 11070 Novio Beograd - SERBIE	Société de droit serbe
SKILL UP DOO	A	20,00	20,00	ME	Cara Urosa n°18 11070 Belgrade- SERBIE	Société de droit serbe
MECAGINE	C	100,00	94,98	IG	191 avenue Aristide Briand 94230 CACHAN	900 917 790

Une nouvelle société, MECAGINE, a été créée courant 2021 par la société ELSYS DESIGN.

Les sociétés suivantes WILDMOKA, UPMEM, LUCIE LABS, LUDOTECH et STYL ne sont pas consolidées en raison de leur niveau de détention non significatif.

- Organigramme des sociétés consolidées au 31 décembre 2021



## 2. Modalités de consolidation

### - *Date d'arrêt des comptes*

La date d'arrêt des comptes des sociétés consolidées est le 31 décembre 2021. Toutes les sociétés du Groupe clôturent au 31 décembre et couvrent une durée de douze mois.

La prise de contrôle du sous-groupe ADVANS Consulting par ADVANS Group ayant eu lieu le 24 décembre 2020, aucun résultat des sociétés du groupe ADVANS Consulting n'avait été pris en compte lors de la clôture des comptes consolidés ADVANS Group au 31.12.2020.

### - *Conversion des états financiers des filiales étrangères*

Toutes les filiales françaises arrêtent leurs comptes en euros. Les comptes des sociétés étrangères sont convertis au taux du cours moyen pour le compte de résultat et au taux du cours de clôture pour les comptes de bilan. L'écart résultant de la conversion est affecté dans un compte de capitaux propres.

### - *Elimination des opérations réciproques et résultat interne*

Toutes les transactions significatives entre les sociétés consolidées sont éliminées. Il en est de même des profits sur cessions intra groupe.

### - *Ecarts d'acquisition*

Les écarts d'acquisition des titres de participation correspondent à la différence entre le coût d'acquisition des titres et l'évaluation totale des actifs et passifs identifiés à leur date d'acquisition. Les écarts d'acquisition constatés ont été calculés sur la base des situations nettes des sociétés filiales à la date de clôture du dernier exercice social avant leur entrée dans le périmètre de consolidation.

Les écarts d'acquisition constatés depuis l'exercice 2016 ayant une durée d'utilisation identifiée à date comme non limitée au vu des critères techniques, juridiques et économiques ne donnent pas lieu à amortissements.

Par dérogation, en application de l'article 18 du règlement ANC n° 2015-07 du 23 novembre 2015, les durées d'utilisation antérieurement déterminées pour tous les écarts d'acquisition inscrits au bilan consolidé à la clôture de l'exercice 2015 ont été conservées.

En présence de changement défavorable ou d'indice de perte de valeur, l'écart d'acquisition fait l'objet d'un test de dépréciation : le cas échéant, l'excédent de la valeur nette comptable de l'écart d'acquisition sur sa valeur recouvrable est comptabilisé en amortissement exceptionnel.

Lorsque l'écart d'acquisition n'est pas amortissable, il doit faire l'objet d'un test de dépréciation annuel, même en l'absence d'indice de perte de valeur.

### - *Intérêts minoritaires débiteurs*

Lorsque, à la suite de pertes, la part revenant aux intérêts minoritaires d'une entreprise consolidée par intégration globale devient négative, l'excédent ainsi que les pertes ultérieures imputables aux intérêts minoritaires sont déduits des intérêts majoritaires, sauf si les associés ou actionnaires minoritaires ont l'obligation formelle de combler ces pertes. Si, ultérieurement, l'entreprise consolidée réalise des bénéfices, les intérêts majoritaires sont alors crédités de la totalité des profits jusqu'à ce que la partie qu'ils avaient assumée des pertes imputables aux intérêts minoritaires ait été totalement éliminée.



### 3. Méthodes et règles d'évaluation (y compris les nouveautés ANC 2020-01)

#### - Immobilisations incorporelles

##### Nouveauté ANC 2020-01

###### **ECARTS D'ACQUISITION**

Les écarts d'acquisition sont enregistrés en tant que composante des « Immobilisations incorporelles ». Par application du règlement antérieur CRC 99-02, ceux-ci étaient préalablement enregistrés sur une ligne distincte « Ecarts d'acquisition ».

Les « Dotations aux amortissements et dépréciations des écarts d'acquisition » figurent dorénavant entre le « Résultat d'exploitation avant dotations aux amortissements et dépréciations des écarts d'acquisition » et le « Résultat d'exploitation après dotations aux amortissements et dépréciations des écarts d'acquisition ».

La colonne comparative 2020 présentée dans les états financiers 2021 est amendée dans ce sens.

###### **FRAIS DE RECHERCHE ET DEVELOPPEMENT**

Les coûts de développement sont dorénavant systématiquement enregistrés à l'actif, si les conditions sont effectivement réunies. En l'absence d'application de la méthode de référence du PCG (art 121-5), ceux-ci pouvaient auparavant être comptabilisés en charges.

Cette nouveauté est sans incidence sur les comptes du Groupe.

A leur date d'entrée dans le patrimoine, les immobilisations incorporelles sont enregistrées à leur coût d'acquisition (prix d'achat et frais accessoires, à l'exception des intérêts d'emprunts).

Les immobilisations incorporelles sont amorties selon le mode linéaire sur des périodes qui correspondent à leur durée d'utilisation prévue.

Concernant les concessions, brevets, logiciels, ils sont amortis en un an avec application de la règle du « prorata temporis » lors du premier exercice.

#### - Frais d'établissement

##### Nouveauté ANC 2020-01

Les frais d'établissement sont dorénavant systématiquement comptabilisés en charges de l'exercice. En l'absence d'application de la méthode de référence du règlement antérieur du PCG (art 121-5), ceux-ci pouvaient auparavant être enregistrés à l'actif.

Cette nouveauté est sans incidence sur les comptes du Groupe.



- *Immobilisations corporelles*

Les immobilisations corporelles sont comptabilisées à leur coût d'acquisition (prix d'achat majoré des frais accessoires).

Les amortissements sont calculés selon le mode linéaire ou le mode dégressif en fonction de la durée de vie estimée.

Dans le cadre de la mise en application des règlements ANC 2014-03, applicables aux exercices ouverts à compter du 1<sup>er</sup> Janvier 2015, les sociétés ont constaté que les modes et durées d'amortissement étaient conformes à la durée d'utilisation prévue des immobilisations. A ce titre et dans la mesure où les immobilisations forment un ensemble homogène, les sociétés du groupe n'ont pas procédé à la décomposition de leurs immobilisations.

Les durées moyennes d'amortissement pour les principaux types d'immobilisations sont les suivantes :

Matériel et outillage industriel	3 à 5 ans
Installations générales	5 à 10 ans
Matériel de bureau	3 à 5 ans
Mobilier de bureau	5 à 10 ans

- *Contrats de crédit-bail et assimilés*

Nouveauté ANC 2020-01

Les biens financés par un contrat de crédit-bail tel que défini par le Code monétaire et financier ou un contrat de location qui répond à la définition d'un contrat assimilé à un contrat de crédit-bail sont désormais obligatoirement comptabilisés dans les immobilisations, avec inscription en contrepartie d'une dette financière.

En l'absence d'application de la méthode préférentielle du règlement antérieur CRC 99-02, ceux-ci pouvaient être conservés en charges de location de l'exercice.

Un bien entre dans la catégorie des crédits-baux et contrats assimilés si le contrat de location remplit au moins une des conditions suivantes :

- Le contrat prévoit le transfert de la propriété au terme de la durée du bail sur option et les conditions d'exercice de l'option sont telles que le transfert de propriété paraît hautement probable à la date de conclusion du bail ;
- La durée du contrat couvre l'essentiel de la durée de vie du bien dans les conditions d'utilisation du preneur ;
- La valeur actualisée des paiements minimaux est proche de la valeur vénale du bien loué à la date de conclusion du bail.

Le retraitement, dans le cas des sociétés utilisatrices (preneurs) de biens, consiste à inscrire le prix d'achat des biens en immobilisations corporelles et à constater une dette financière. Les redevances payées sont annulées, une dotation aux amortissements et une charge financière sont constatées comme pour une immobilisation acquise à crédit.



- *Immobilisations financières*

Les titres de participation et autres titres immobilisés ainsi que les créances à long terme possédés à l'extérieur du groupe sont inscrits à leur valeur d'acquisition et sont dépréciés sur la base de leur valeur d'utilité à la clôture de l'exercice.

- *Stocks et en-cours*

Les stocks sont évalués suivant les méthodes « du premier entré, premier sorti » (PEPS) ou « du dernier prix d'achat connu ».

La valeur brute des marchandises et des approvisionnements comprend le prix d'achat et les frais accessoires. Les travaux en cours sont valorisés au coût de production direct hors frais financiers et frais généraux. Le coût de la sous-activité est exclu de la valeur des stocks. Les intérêts sont toujours exclus de la valorisation des stocks.

Une provision pour dépréciation des stocks, égale à la différence entre la valeur brute déterminée suivant les modalités indiquées ci-dessus et le cours du jour ou la valeur de réalisation déduction faite des frais proportionnels de vente, est effectuée lorsque cette valeur brute est supérieure à l'autre terme énoncé.

- *Créances et dettes*

Nouveauté ANC 2020-01

Les impôts différés actifs sont systématiquement présentés en « Autres créances et comptes de régularisation ». Par application du règlement antérieur CRC 99-02, ceux-ci pouvaient être préalablement enregistrés sur une ligne distincte « Impôts différés actifs ». La colonne comparative 2020 présentée dans les états financiers 2021 est amendée dans ce sens.

Les impôts différés passifs sont présentés en « Autres dettes et comptes de régularisation ». Par application du règlement antérieur CRC 99-02, ceux-ci étaient préalablement enregistrés en provisions pour risques et charges. La colonne comparative 2020 présentée dans les états financiers 2021 est amendée dans ce sens.

- *Conversion des opérations libellées en devise*

Nouveauté ANC 2020-01

Les écarts de conversion latents (actifs et passifs) sont conservés au bilan et respectivement comptabilisés en « Autres créances et comptes de régularisation » et en « Autres dettes et comptes de régularisation ». L'application étant prospective, la colonne comparative 2020 n'a pas été amendée en ce sens.



- *Valeurs mobilières de placement*

Les valeurs mobilières de placement sont comptabilisées à leur prix d'acquisition. A la clôture de l'exercice, après avoir comparé pour chaque catégorie de titres la valeur de réalisation et le coût d'entrée, il est constitué une provision pour dépréciation égale aux moins-values latentes qui résultent de cette comparaison.

- *Coûts d'emprunts*

Nouveauté ANC 2020-01

Le coût d'un emprunt (frais d'émission, primes d'émission et primes de remboursement) doit être obligatoirement inscrit à l'actif, étalé, et systématiquement amorti sur la durée de celui-ci.

Par application du règlement antérieur CRC 99-02, ces frais d'émission et primes d'emprunts pouvaient être auparavant enregistrés en charges de l'exercice si la méthode préférentielle n'était pas retenue.

Le Groupe n'ayant par ailleurs pas retenu l'option de retraitement rétroactif, ce nouveau mode de comptabilisation n'est appliqué aux seuls contrats qui seront nés après le 1<sup>er</sup> janvier 2021.

- *Subventions d'investissement*

Nouveauté ANC 2020-01

Les subventions d'investissement enregistrées préalablement au 31 décembre 2020 étaient inscrites et restent inscrites en compte de régularisation passif (produits constatés d'avance). Celles-ci faisaient et font toujours l'objet d'un étalement au compte de résultat consolidé sur la durée de vie de l'actif financé.

Les subventions d'investissements perçues à compter du 1er janvier 2021 sont, en conformité avec les nouvelles dispositions du règlement ANC 2020-01, enregistrées en capitaux propres.

Cette nouveauté est sans incidence sur les comptes du Groupe car aucune nouvelle subvention d'investissement n'a été perçue cette année. Les anciennes subventions continuent d'être inscrites en produit constaté d'avance.

- *Engagements de retraite*

Les engagements relatifs aux indemnités de départ en retraite du personnel en activité font l'objet d'une évaluation actuarielle. Les droits acquis par les salariés au titre des indemnités futures de fin de carrière ont été déterminés en fonction de l'âge et de l'ancienneté de chaque salarié par application d'une méthode tenant compte d'hypothèse d'évolution de salaires, d'espérance de vie et de taux de rotation du personnel.



### Hypothèses retenues :

	31 déc. 2021	31 déc. 2020
Augmentation annuelle des salaires	2,00%	2,00%
Taux d'actualisation	0,98%	0,34%
Taux de rotation du personnel	Par tranche	Par tranche
Age de départ à la retraite	Lorsque le salarié bénéficie de sa retraite à taux plein	Lorsque le salarié bénéficie de sa retraite à taux plein
Initiative du départ	Salarié	Salarié
Table de mortalité	INSEE 2014-2016	T68
<b>Provision inscrite au bilan</b>	<b>2 276 967</b>	<b>2 614 104</b>

#### - Provisions pour risques et charges

Elles sont destinées à couvrir des risques et des charges rendus possibles par des événements survenus ou en cours.

Elles sont nettement précisées quant à leur objet mais leur réalisation, leur échéance et leur montant sont incertains.

#### - Résultat exceptionnel

Les éléments exceptionnels sont les produits ou les charges résultant d'événements ou d'opérations clairement distinctes des activités ordinaires de l'entreprise qui ne sont en conséquence pas censés se produire de manière fréquente ni régulière.

#### - Impôts différés

Les impôts différés sont calculés selon la méthode du report variable pour toutes les différences existantes entre la valeur comptable d'un actif ou d'un passif et sa valeur fiscale.

Des actifs d'impôts différés ne sont constatés qu'à hauteur des passifs d'impôts différés de même échéance, ou s'il est probable que l'entité fiscale puisse les récupérer grâce à des bénéfices attendus.

Au 31 décembre 2020, les déficits reportables d'Avisto Télécom représentaient un impôt différé actif de 34 k€. Ces derniers ont été utilisés sur l'exercice et les impôts différés actifs y afférant ont été repris.

Pour Elsys Design, Advans Lab et Advans Consulting (intégration fiscale), il a été décidé d'activer les déficits reportables. Il est réparti comme suit :

	A l'ouverture de l'exercice	Utilisation de l'exercice	Activation de l'exercice	A la clôture de l'exercice
ELSYS design	-	-	5 234 245	5 234 245
ADVANS lab	-	-	60 277	60 277
ADVANS consulting	-	-	531 070	531 070
AVISTO telecom	34 383	- 34 383	-	-
<b>Total impôt différé sur déficit</b>	<b>34 383</b>	<b>-34 383</b>	<b>5 825 592</b>	<b>5 825 592</b>

Les déficits ont été activés à un taux de 25%.



- *Résultat par action*

Nouveauté ANC 2020-01

La mention des « Résultats par action » (dilué et non dilué) est désormais optionnelle alors qu'elle était obligatoire selon l'ancien règlement CRC 99-02.

Estimant cette information suffisamment pertinente pour le lecteur des états financiers, le Groupe a retenu cette option.

**4. Impact des variations de périmètre**

Sociétés	% d'intérêt du groupe		
	31 déc. 2021	31 déc. 2020	Variation
Advans Lab	100,00%	100,00%	0,00%
Advans Consulting	94,98%	68,76%	26,22%
AVISTO Telecom	94,98%	68,76%	26,22%
ELSYS Design	94,98%	68,76%	26,22%
ELSYS Eastern Europe	94,98%	68,76%	26,22%
AVISTO Eastern Europe	94,98%	68,76%	26,22%
Elsys America	94,98%	68,76%	26,22%
Skill Up Doo	20,00%	20,00%	0,00%
MECAGINE	94,98%	0,00%	94,98%

La société ADVANS Group a racheté une partie des minoritaires du sous-groupe ADVANS Consulting, ce qui a fait passer le pourcentage d'intérêt d'ADVANS Group au sein du sous-groupe ADVANS Consulting de 68,76% à 94,98%, soit une augmentation de 26,22%.

**5. Détermination des écarts d'acquisition**

Les valeurs d'entrée et l'écart d'acquisition ont été déterminés, lors de la première consolidation de la société ADVANS Group, soit en 2020. L'acquisition complémentaire du sous-groupe ADVANS Consulting par ADVANS Group a généré un écart d'acquisition de 8 548 K€.

Les écarts d'acquisition ne sont pas amortis.

Sociétés concernées	Date d'entrée dans le périmètre	Ecart d'acquisition constaté au 1 janv. 2021	Reclassement	Acquisition complémentaire	Ecart d'acquisition au 31 déc. 2021
ADVANS Consulting	2020	20 787 715		8 548 441	29 336 156
<b>TOTAL</b>		<b>20 787 715</b>	<b>0</b>	<b>8 548 441</b>	<b>29 336 156</b>



## Comparabilité des comptes

### I. Changements comptables

Les comptes consolidés ne sont pas significativement impactés par les changements apportés par le règlement ANC 2020-01 qui s'applique pour la première fois de manière prospective aux transactions et contrats survenant postérieurement au 1er janvier 2021.

En l'absence de retraitement rétroactif, la colonne comparative au titre de l'exercice 2020 est présentée conformément à l'exercice 2021, tout en respectant les règles antérieures régies par le règlement CRC 99-02.

Les principales incidences au titre des changements comptables portent sur les éléments suivants :

- ✓ Changements de présentation :
  - Écarts d'acquisition
  - Impôts différés
  - Compte de résultat
  
- ✓ Écarts de conversion

Concernant les postes du compte de résultat, la comparabilité est affectée par le fait que les premiers comptes consolidés du groupe se sont établis au 31.12.2020 et que cet exercice ne prenait pas en compte les résultats du groupe Advans Consulting.

### II. Estimations et jugements comptables déterminants

La préparation des comptes conduit la Direction du Groupe à effectuer des estimations et à formuler des hypothèses qui affectent les montants qui figurent dans ces comptes et les notes qui les accompagnent, en ce qui concerne notamment les immobilisations corporelles, les impôts différés actifs, les écarts d'acquisition et les autres actifs incorporels. Le Groupe fonde ses estimations sur son expérience passée ainsi que sur un ensemble d'autres facteurs jugés raisonnables au regard des circonstances afin de se forger un jugement sur les valeurs à retenir pour ses actifs et passifs. Les résultats réalisés peuvent in fine diverger sensiblement de ces estimations en fonction d'hypothèses ou de situations différentes.

En particulier, compte tenu des perspectives d'activité et des performances des deux exercices précédents, il a été décidé d'activer les déficits reportables des sociétés Advans consulting et Elsys design pour un montant d'impôts différés actif de 5 765 K€.



## Présentation des principaux postes du bilan des comptes clos au 31 décembre 2021

### I. Principaux postes d'actif (hors écarts d'acquisition)

Principaux postes d'actifs	Immobilisations incorporelles nettes (hors écart d'acquisition)	Immobilisations corporelles nettes	Immobilisations incorporelles et corporelles nettes (hors EA)	Immobilisations financières nettes	Stocks et en-cours nets	Clients et comptes rattachés nets	Autres créances et comptes de régularisation
ADVANS GROUP	-	-	-	-	-	-	27 427
ADVANS LAB	-	-	-	55 083	-	-	60 277
ADVANS CONSULTING	-	132 273	132 273	-	-	11 984	3 005 542
AVISTO Telecom	-	453 725	453 725	381 849	-	3 358 819	1 346 884
ELSYS Design	64 275	1 164 722	1 228 997	2 479 817	-	2 241 116	8 270 844
ELSYS Eastern Europe	101 183	1 004 695	1 105 878	334 509	-	2 239 414	304 311
ELSYS America	-	0	0	1 192	-	-	1 043
AVISTO Eastern Europe	55	472 042	472 097	21 000	1 115	1 115 424	85 960
MECAGINE	-	-	-	-	-	-	1 816
<b>TOTAL</b>	<b>165 513</b>	<b>3 227 457</b>	<b>3 392 970</b>	<b>3 273 450</b>	<b>1 115</b>	<b>8 966 757</b>	<b>13 104 103</b>

### II. Principaux postes de passif

Principaux postes de passif	Provisions pour risques et charges	Emprunts et dettes financières	Fournisseurs et comptes rattachés	Autres Dettes
ADVANS GROUP	-	477	51 600	2 120 303
ADVANS LAB	-	-	15 600	59 340
ADVANS CONSULTING	37 384	127 617	91 565	750 323
AVISTO Telecom	670 301	4 432 734	727 785	6 826 276
ELSYS Design	1 649 325	25 285	2 412 438	28 526 979
ELSYS Eastern Europe	7 118	172 621	105 865	1 006 160
ELSYS America	-	1	3 440	-
AVISTO Eastern Europe	3 870	15 113	59 233	294 489
MECAGINE	-	-	1 800	-
<b>TOTAL</b>	<b>2 367 998</b>	<b>4 773 847</b>	<b>3 469 326</b>	<b>39 583 871</b>



### III. Présentation de la trésorerie nette

Trésorerie nette	Valeurs nettes au 31 déc. 2021		
	Valeurs mobilières de placement	Disponibilités	Concours bancaire courants
ADVANS GROUP	-	47 318	477
ADVANS LAB	-	49 367	-
ADVANS CONSULTING	100 158	620 714	1 582
AVISTO Telecom	1 001 579	2 378 900	1 837
ELSYS Design	1 001 579	4 227 817	25 285
ELSYS Eastern Europe	-	468 482	64
ELSYS America	-	75 467	-
AVISTO Eastern Europe	-	323 479	-
MECAGINE	-	96 527	-
<b>TOTAL</b>	<b>2 103 316</b>	<b>8 288 071</b>	<b>29 245</b>
<b>TRESORERIE NETTE</b>		<b>10 362 142</b>	



## Informations relatives aux comptes consolidés

### NOTE 1 : Immobilisations incorporelles et corporelles

#### 1. Immobilisations incorporelles (hors écart d'acquisition)

	Ouverture	Acquisitions	Dotations de l'exercice	Variations des cours de change	Reclassements et mises au rebut	Clôture
Frais de recherche	9 533 616	-	-	-	9 533 616	-
Concessions, brevets & droits similaires	289 013	86 549	-	122	-	117 787
Logiciels	1 029 879	65 708	-	24	-	1 044 109
Immobilisations incorporelles en cours	2 432 086	-	-	-	1	2 432 085
<b>Total Immobilisations incorporelles</b>	<b>13 284 594</b>	<b>152 257</b>	<b>0</b>	<b>146</b>	<b>-9 533 617</b>	<b>3 593 981</b>
Amt/Dép. frais de rech.	- 9 533 616	-	-	-	9 533 616	-
Amt/Dép. conc, brevets & dts similaires	- 155 710	-	38 518	68	-	16 604
Amt/Dép. logiciels	- 842 697	-	145 404	4	-	979 779
Amt/Dép. immobilisations incorp. en cours	- 2 432 085	-	-	-	-	2 432 085
<b>Total Amt/dép. immobilisations incorporelles</b>	<b>-12 964 109</b>	<b>0</b>	<b>-183 922</b>	<b>-72</b>	<b>9 533 616</b>	<b>-3 428 468</b>
<b>Total Valeur Nette</b>	<b>320 486</b>	<b>152 257</b>	<b>-183 922</b>	<b>74</b>	<b>-1</b>	<b>165 513</b>

- Ventilation des projets de recherche et de développement, au 31 décembre de l'exercice clos, en fonction de leur stade d'avancement :

Projets 2021	Valeur brute	Amortissements et dépréciations antérieurs	Amortissements de l'exercice	Reprises Dépréciations	VNC
AVISTO Telecom	-	9 533 616	9 533 616	-	-
Elsys Design	-	-	-	-	-
<b>Mis en service</b>	<b>0</b>	<b>9 533 616</b>	<b>-9 533 616</b>	<b>0</b>	<b>0</b>
AVISTO Telecom	2 432 085	2 432 086	-	-	1
Elsys Design	-	-	-	-	-
<b>En cours de développement</b>	<b>2 432 085</b>	<b>2 432 086</b>	<b>0</b>	<b>0</b>	<b>-1</b>
<b>TOTAL GENERAL</b>	<b>2 432 085</b>	<b>11 965 702</b>	<b>-9 533 616</b>	<b>0</b>	<b>-1</b>

Les frais de recherche immobilisés sont constitués :

- des frais de développement sous-traités à une entreprise externe,
- des frais de personnel liés aux projets de recherche (y compris les charges sociales afférentes à ces frais),
- des frais de maintenance des logiciels liés aux projets de recherche.



## 2. Immobilisations corporelles

	Ouverture	Acquisitions	Cessions	Dotations de l'exercice	Variations des cours de change	Reclassements et mises au rebut	Clôture
Constructions	63 106	167 911	-	-	-	-	231 017
Installations tech, matériel & outillage	636 420	154 871	-	-	183	-	791 474
Matériel de bureau	774 542	258 909	-	-	326	-	1 033 776
Matériel informatique	1 496 206	283 628	- 252 121	-	637	-	1 528 349
Immobilisations corporelles en cours	345 870	26 522	-	-	-	-	372 392
Autres immobilisations corporelles	1 817 979	324 235	-	-	-	265 104	2 407 318
<b>Total Immobilisations corporelles</b>	<b>5 134 122</b>	<b>1 216 077</b>	<b>-252 121</b>	<b>0</b>	<b>1 145</b>	<b>265 104</b>	<b>6 364 326</b>
Amt/Dép. Matériel de bureau	- 551 685	-	-	144 246	- 320	-	696 250
Amt/Dép. Matériel informatique	- 379 857	-	130 692	274 297	- 191	-	523 654
Amt/Dép. constructions	- 22 248	-	-	10 371	-	-	32 619
Amt/Dép. install tech, matériel & outil.	- 245 471	-	-	70 320	- 33	-	315 824
Amt/Dép. autres immobilisations corp.	- 1 375 331	-	-	186 481	-	6 710	1 568 522
<b>Total Amt/dép. immobilisations corporelles</b>	<b>-2 574 592</b>	<b>0</b>	<b>130 692</b>	<b>-685 715</b>	<b>-544</b>	<b>-6 710</b>	<b>-3 136 869</b>
<b>Total Valeur Nette</b>	<b>2 559 530</b>	<b>1 216 077</b>	<b>-121 430</b>	<b>-685 715</b>	<b>600</b>	<b>258 394</b>	<b>3 227 458</b>

## 3. Crédit-bail

	Ouverture	Acquisitions	Cessions	Dotations de l'exercice	Reclassements et mises au	Clôture
Autres immobilisations corporelles	134 391	265 104	-	-	-	399 495
<b>Total Immobilisations incorporelles</b>	<b>134 391</b>	<b>265 104</b>	<b>0</b>	<b>0</b>	<b>0</b>	<b>399 495</b>
Amt/Dép. autres immobilisations corp.	- 125 234	-	-	36 945	- 9 157	171 336
<b>Total Amt/dép. immobilisations incorporelles</b>	<b>-125 234</b>	<b>0</b>	<b>0</b>	<b>-36 945</b>	<b>-9 157</b>	<b>-171 336</b>
<b>Total Valeur Nette</b>	<b>9 157</b>	<b>265 104</b>	<b>0</b>	<b>-36 945</b>	<b>-9 157</b>	<b>228 159</b>

Deux nouveaux contrats de crédit-bail ont été souscrits courant de l'exercice 2021 par des sociétés du groupe Advans Group. Ces contrats ont été activés à l'actif du bilan en contrepartie d'une dette financière.

La dette financière s'afférant aux crédit-baux a évolué de la manière suivante :

	Ouverture	Acquisitions	Remboursement	Reclassements et mises au rebut	Clôture
Emprunts auprès établis. de crédit	- 1 113	265 104	- 35 389	1 113	229 715
<b>Total Emprunts auprès établis. de crédit</b>	<b>-1 113</b>	<b>265 104</b>	<b>-35 389</b>	<b>1 113</b>	<b>229 715</b>

L'échéancier de la dette liée aux crédits-baux s'analyse comme suit :

	Clôture	Moins de 1 an	Entre 1 et 5 ans	Plus de 5 ans
Emprunts auprès établis. de crédit	229 715	81 735	147 980	
<b>Total Emprunts auprès établis. de crédit</b>	<b>229 715</b>	<b>81 735</b>	<b>147 980</b>	<b>0</b>



#### 4. Immobilisations financières

	Ouverture	Acquisitions	Cessions	Dotations de l'exercice	Reprises de l'exercice	Variations des cours de change	Clôture
Titres de participation	161 564	-	-	-	-	-	161 564
Titres immobilisés (AFS - non courant)	124 011	-	-	-	-	-	124 011
Prêts, cautionnements et autres créances - non courants	1 981 406	902 361	-	-	-	91	2 883 858
Prêts, cautionn. & aut. créances - courants	331 664	2 715	-	-	-	130	334 509
<b>Total immobilisations financières</b>	<b>2 598 645</b>	<b>905 076</b>	<b>0</b>	<b>0</b>	<b>0</b>	<b>221</b>	<b>3 503 942</b>
Dépréciations des titres	-	-	-	31 000	-	-	31 000
Dép. des titres immobilisés - non courant	-	-	-	199 492	-	-	199 492
<b>Total Amt/dép. immobilisations financières</b>	<b>0</b>	<b>0</b>	<b>0</b>	<b>-230 492</b>	<b>0</b>	<b>0</b>	<b>-230 492</b>
<b>Total Valeur Nette</b>	<b>2 598 645</b>	<b>905 076</b>	<b>0</b>	<b>-230 492</b>	<b>0</b>	<b>221</b>	<b>3 273 450</b>

#### 5. Ecarts d'acquisitions : décomposition et variations

	Ouverture	Dotations de l'exercice	Acquisition complémentaire	Clôture
Ecart d'acquisition	20 787 715	-	8 548 441	29 336 156
Amt/Pertes val. écart d'acquisition	-	-	-	-
<b>Total Valeur Nette</b>	<b>20 787 715</b>	<b>0</b>	<b>8 548 441</b>	<b>29 336 156</b>

La valeur des écarts d'acquisition est constituée par l'entité Advans Consulting, et par conséquent, le groupe consolidé Advans Consulting.

Par ailleurs, des tests de dépréciation ont été pratiqués sur les actifs et passifs du sous-groupe d'Advans Consulting.

Les tests ont consisté à comparer la valeur nette comptable (recouvrant les actifs et passifs liés à cette structure) à sa valeur recouvrable.

La valeur ainsi déterminée apparaissant supérieure à la valeur nette comptable, aucune dépréciation complémentaire n'a été comptabilisée.

#### NOTE 2 : Créances et comptes rattachés

Les variations des créances et comptes rattachés s'analysent comme suit :

	1 janv. 2021	Variation	Reclassement	Ecarts de conversion	31 déc. 2021
Clients et comptes rattachés	4 664 146	2 265 311	- 0	912	6 930 368
Factures à établir	1 484 322	620 901	42 085	- 11	2 147 297
<b>TOTAL CLIENTS ET COMPTES RATTACHES</b>	<b>6 148 468</b>	<b>2 886 212</b>	<b>42 085</b>	<b>900</b>	<b>9 077 665</b>



Les échéances s'analysent comme suit :

	Clôture	Moins de 1 an	2 ans	3 ans	4 ans	5 ans et plus
Clients et comptes rattachés	6 930 368	6 930 368	-	-	-	-
Factures à établir	2 147 297	2 147 297	-	-	-	-
<b>TOTAL CLIENTS ET COMPTES RATTACHES</b>	<b>9 077 665</b>	<b>9 077 665</b>	<b>0</b>	<b>0</b>	<b>0</b>	<b>0</b>

### NOTE 3 : Autres créances et comptes de régularisation

Les variations des créances et comptes rattachés s'analysent comme suit :

	1 janv. 2021	Variation	Reclassement	Changement de méthode	Acquisition complémentaire	Ecart de conversion	31 déc. 2021
Fournisseurs - Avances et acomptes versés	110 538	78 528	-	-	-	39	189 105
Fournisseurs débiteurs (RRR et autres avoirs)	130	- 130	-	-	-	-	-
Créances sur personnel & org. sociaux	483 595	27 856	-	-	-	2	511 453
Créances fiscales - hors IS - courant	530 058	407 389	-	-	-	15	937 461
Créances fiscales - hors IS (CVAE)	95 924	95 967	-	-	-	43	-
Etat, Impôt sur les bénéfices - créances - courant	1 313 502	829 683	-	-	-	23	2 143 209
Etat, Impôt sur les bénéfices (CIR)	829 942	- 221 824	-	-	-	-	608 118
Autres créances - courant	630 539	812 082	-	-	-	0	1 442 621
Impôts différés - actif	135 816	6 371 821	- 18 448	-	31 258	1	6 520 447
Ecart de conversion actif	-	6 525	-	18 909	-	-	12 384
Charges constatées d'avance	335 103	485 559	- 42 085	-	-	176	778 753
<b>TOTAL AUTRES CREANCES ET COMPTES DE REGULARISATION</b>	<b>4 465 147</b>	<b>8 688 472</b>	<b>-60 534</b>	<b>18 909</b>	<b>31 258</b>	<b>300</b>	<b>13 143 552</b>

Les échéances s'analysent comme suit :

	Clôture	Moins de 1 an	2 ans	3 ans	4 ans	5 ans et plus
Fournisseurs - Avances et acomptes versés	189 105	189 105	-	-	-	-
Créances sur personnel & org. sociaux	511 453	511 453	-	-	-	-
Créances fiscales - hors IS - courant	937 461	937 461	-	-	-	-
Etat, Impôt sur les bénéfices - créances - courant	2 143 209	92 554	1 225 864	824 791	-	-
Etat, Impôt sur les bénéfices (CIR)	608 118	608 118	-	-	-	-
Autres créances - courant	1 442 621	1 442 621	-	-	-	-
Impôts différés - actif	6 520 447	6 520 447	-	-	-	-
Charges constatées d'avance	778 753	778 753	-	-	-	-
Ecart de conversion actif	12 384	12 384	-	-	-	-
<b>TOTAL AUTRES CREANCES ET COMPTES DE REGULARISATION</b>	<b>13 143 552</b>	<b>11 092 897</b>	<b>1 225 864</b>	<b>824 791</b>	<b>0</b>	<b>0</b>

### NOTE 4 : Trésorerie nette

	Valeurs nettes au 31 déc. 2021	Valeurs nettes au 31 déc. 2020
Valeurs mobilières de placement	2 103 316	2 101 105
Disponibilités	8 288 071	10 191 792
Concours bancaires (trésorerie passive)	- 29 245	- 23 818
<b>TOTAL TRESORERIE NETTE</b>	<b>10 362 142</b>	<b>12 269 079</b>



## NOTE 5 : Impôts différés actifs et passifs

	Valeurs nettes au 31 déc. 2021	Valeurs nettes au 31 déc. 2020
Impôts différés - actif	6 520 447	135 816
Impôts différés - passif	0 -	18 448
<b>TOTAL IMPOTS DIFFERES NETS</b>	<b>6 520 447</b>	<b>117 367</b>

Impôts différés par nature	Valeurs nettes au 31 déc. 2021
Effort construction	10 755
Provision pour indemnités de départ à la retraite	604 510
Provisions diverses	3 831
Frais d'acquisition sur TP	31 258
Organic	3 131
Participation des salariés	47 354
Activation des pertes fiscales	5 825 592
Autres	1 678
<b>TOTAL IMPOTS DIFFERES NETS</b>	<b>6 520 447</b>

La variation importante des impôts différés entre 2020 et 2021 correspond à l'activation des déficits propres chez ELSYS DESIGN et ADVANS LAB et ceux de l'intégration fiscale.

La preuve d'impôt au 31.12.2021 se présente ainsi :

	31/12/2021		
	Résultat	Impôt théorique	Taux
Résultat des sociétés intégrées	13 295 479		
Résultat consolidé avant impôt	7 565 412	-2 004 834	26,50%
		Impôt	Taux
<b>Explications</b>			
Différences permanentes en social		22 754	-0,30%
QP de frais Dividendes		76 878	-1,02%
Intégration fiscale		-442 787	5,85%
Déficits non activés		2 626	-0,03%
Crédits d'impôts		-220 579	2,92%
Activation d'IDA antérieurs		-636 036	8,41%
Utilisation des déficits antérieurs		-6 238 413	82,46%
Différences permanentes en consolidation		-315 578	4,17%
Différence de taux d'impôt		3 542	-0,05%
Autres		12 692	-0,17%
<b>TOTAL</b>		<b>5 730 068</b>	<b>-76%</b>



## NOTE 6 : Provisions pour dépréciation d'éléments d'actifs

NATURE DES PROVISIONS	Montant au début de l'exercice	Dotations de l'exercice	Reprises de l'exercice	Ecart de conversion	Montant à la fin de l'exercice
<b>Provisions pour dépréciation</b>					
Sur immobilisations incorporelles	2 432 085	-	-	-	2 432 085
Sur immobilisations financières	-	230 492	-	-	230 492
Sur comptes clients	91 064	59 883	- 40 047	8	110 908
Autres provisions pour dépréciations	45 841	-	6 392	-	39 449
<b>TOTAL GENERAL</b>	<b>2 568 990</b>	<b>290 375</b>	<b>-46 439</b>	<b>8</b>	<b>2 812 934</b>

Les provisions pour dépréciation d'éléments d'actifs correspondent soit à une perte de valeur potentielle, lorsque la valeur d'inventaire de ces actifs est inférieure à la valeur comptable, ou soit à l'évaluation par les différentes sociétés du groupe des risques portant sur des litiges en cours ou prévisibles.

La provision pour dépréciation sur éléments incorporels correspond aux projets de recherche et développement existant à la fin de l'exercice et dont les conditions de maintien à l'actif n'ont pas été jugées satisfaisantes à la clôture dernière.

## NOTE 7 : Tableau de variation des capitaux propres consolidés

	Capital	Réserves	Prise en charge Intérêts minoritaires	Résultat de l'exercice	Réserves de conversion groupe	Capitaux propres Part du groupe	Intérêts minoritaires	Capitaux propres de l'ensemble consolidé
Situation au 31 déc. 2020	8 942 779	-1 154 152		-88 566	0	7 700 061	-5 293 334	2 406 727
Variation de périmètre	0	0			0	0	5020	5 020
Affectation du résultat de l'exercice N-1	0	-88 566		88 566	0	0		0
Dividendes versés	0	-2 007 383			0	-2 007 383	-183 719	-2 191 102
Variation de taux d'intérêts	0	0			0	0	4 741 851	4 741 851
Prise en charge des minoritaires débiteurs	0	0	304 450			304 450	-304 450	0
Variation des taux de change	0	0			6 028	6 028	-32	5 996
Autres variations	0	2 225			0	2 225	-3758	-1 533
Part du groupe dans le résultat	0	0		11 943 493	0	11 943 493	1 351 987	13 295 480
Situation au 31 déc. 2021	8 942 779	-3 247 876	304 450	11 943 493	6 028	17 948 874	313 565	18 262 439

## NOTE 8 : Provisions

	Ouverture	Dotations de l'exercice	Reprise (prov. utilisée)	Reprise	Variations des cours de changes	Reclassements	Incidences des changements de méthodes	Clôture
Provisions pour litiges	74 085	74 777	- 74 085	-	-	-	-	74 777
Provisions pour pertes de change	-	12 384	- 18 909	-	-	-	18 909	12 384
<b>Total Provisions pour risques</b>	<b>74 085</b>	<b>87 161</b>	<b>-92 994</b>	<b>0</b>	<b>0</b>	<b>0</b>	<b>18 909</b>	<b>87 161</b>
Provisions pour pensions et retraites	2 614 104	1 939	- 339 077	-	2	-	-	2 276 967
Autres provisions pour charges	-	1 407	-	-	0	2 463	-	3 870
<b>Total Provisions pour charges</b>	<b>2 614 104</b>	<b>3 346</b>	<b>-339 077</b>	<b>0</b>	<b>2</b>	<b>2 463</b>	<b>0</b>	<b>2 280 837</b>
<b>TOTAL</b>	<b>2 688 189</b>	<b>90 507</b>	<b>-432 071</b>	<b>0</b>	<b>2</b>	<b>2 463</b>	<b>18 909</b>	<b>2 367 998</b>

Les provisions pour risques et charges correspondent essentiellement aux risques évalués par la société sur des litiges en cours ou prévisibles.



## NOTE 9 : Emprunts et dettes financières

	Ouverture	Augmentation	Remboursement	Variations des cours de changes	Nouveaux contrats crédit- bail	Reclassement s	Clôture
Emprunts auprès établis. de crédit	4 248 886	4 116	- 27 566	6 508	265 104	- 6 710	4 490 340
Autres emprunts et dettes assimilées	331 828	44 115	- 121 800	120		-	254 263
Concours bancaires (trésorerie passive)	23 818	-	5 427	0		-	29 245
<b>Emprunts et dettes financières</b>	<b>4 604 532</b>	<b>48 231</b>	<b>-143 939</b>	<b>6 629</b>	<b>265 104</b>	<b>-6 710</b>	<b>4 773 848</b>

## NOTE 10 : Autres dettes et comptes de régulation

ETAT DES DETTES		Valeurs nettes au 31 déc. 2021	Valeurs nettes au 31 déc. 2020
<b>Fournisseurs et comptes rattachés</b>			
Fournisseurs et comptes rattachés		3 469 326	2 899 929
<b>Total Fournisseurs et comptes rattachés</b>		<b>3 469 326</b>	<b>2 899 929</b>
<b>Autres dettes et comptes de régularisation</b>			
Personnel et comptes rattachés		20 196 437	21 532 722
Etat et autres collectivités publiques	Impôts sur les bénéfices	523 829	382 574
	Impôts différés passif	0	18 448
	Taxes sur la valeur ajoutée	12 201 781	11 999 452
	Autres impôts, taxes et assimilés		
Dettes sur immobilisations et comptes rattachés		2 059 340	59 340
Groupes et associés		99 816	990
Autres dettes (dont dettes relatives à des opérations de pension de titres)		1 200 022	838 723
Dettes représentatives de titres empruntés			
Produits constatés d'avances		3 302 647	1 595 818
<b>Total autres dettes et comptes de régularisation</b>		<b>39 583 871</b>	<b>36 428 067</b>
<b>TOTAL</b>		<b>43 053 197</b>	<b>39 327 995</b>

## NOTE 11 : Information sectorielle par zone géographique

	2021	France	Autre	2020
Chiffre d'affaires par secteur géographique	77 831 499	61 131 729	16 699 770	-

Le chiffre d'affaires est présenté en fonction des zones dans lesquelles les clients sont localisés. Les immobilisations (corporelles, incorporelles et financières) sont présentées pour leur valeur nette.



#### NOTE 12 : Chiffre d'affaires par sociétés

Nature	2021	France	Autre	2020
AVISTO Telecom	17 261 373	17 261 373		-
ELSYS Design	43 870 356	43 870 356		-
ELSYS Eastern Europe	11 582 579		11 582 579	-
AVISTO Eastern Europe	5 117 191		5 117 191	-
<b>CHIFFRE D'AFFAIRES NET</b>	<b>77 831 499</b>	<b>61 131 729</b>	<b>16 699 770</b>	<b>0</b>

#### NOTE 13 : Charges d'exploitation

	2021	2020
Autres achats et charges externes	14 017 192	59 125
Impôts, taxes et versements assimilés	1 557 728	0
Rémunération du personnel	40 949 411	0
Charges sociales	13 373 916	0
Participation et intéressement des salariés	178 694	0
Dotations aux amortissements d'exploitation	869 637	0
Dotations aux provisions d'exploitation	15 543	-
Engagements retraite	- 337 138	-
Autres charges d'exploitation	129 420	-
<b>CHARGES D'EXPLOITATION</b>	<b>70 754 402</b>	<b>59 125</b>

Les achats et charges externes se composent pour l'essentiel de locations immobilières, de coûts d'entretien et de maintenance des bâtiments et matériels d'exploitation, de prestations de services, de frais de déplacements et de frais généraux (assurances, téléphones...).

#### NOTE 14 : Résultat financier

	2021	2020
Autres intérêts et produits financiers	4 834	-
Reprise sur provisions et amortissements financiers	18 909	-
Gains de change	52 245	-
<b>TOTAL PRODUITS FINANCIERS</b>	<b>75 988</b>	<b>0</b>
Dotations aux provisions et amortissements financiers	242 876	-
Intérêts et charges financières	110 989	-
Pertes de change	17 300	-
Autres charges financières	48 234	-
<b>TOTAL CHARGES FINANCIERES</b>	<b>419 399</b>	<b>0</b>
<b>RESULTAT FINANCIER</b>	<b>-343 411</b>	<b>0</b>



#### NOTE 15 : Résultat exceptionnel

	2021	2020
Produits de cessions de titres	-	-
Produits exceptionnels sur exercices antérieurs	149 066	-
Produits de cession d'éléments d'actifs	-	-
Subventions virées au résultat	98 216	-
Autres produits exceptionnels	7 938	-
Reprises de provisions exceptionnelles	-	-
<b>TOTAL PRODUITS EXCEPTIONNELS</b>	<b>255 220</b>	<b>0</b>
Charges exceptionnelles sur exercices antérieurs	31 377	-
Valeur nettes comptables des actifs cédés :		
Incorporels	123 380	-
Corporels	121 430	-
Financiers	-	-
Autres Charges exceptionnelles	507 825	-
Dotations de provisions exceptionnelles	-	-
<b>TOTAL CHARGES EXCEPTIONNELLES</b>	<b>784 011</b>	<b>0</b>
<b>RESULTAT EXCEPTIONNEL</b>	<b>-528 791</b>	<b>0</b>

Une fraude a été décelée dans le cadre d'achats de matériel informatique au sein des filiales serbes, conduisant à la comptabilisation de charges exceptionnelles pour un montant total de 659 K€. Les sociétés serbes ont en conséquence déposé une plainte contre le salarié auteur de cette fraude, ainsi qu'envers le fournisseur de ce matériel.

Le montant comptabilisé en en charges exceptionnelles se décompose comme suit :

- VNC des actifs incorporels : 123 K€
- VNC des actifs corporels : 121 K€
- Autres charges exceptionnelles : 414 K€
- 

#### NOTE 16 : Résultat des sociétés mises en équivalence

	2021	2020
Résultat des sociétés mises en équivalence	- 9 907	- 8 539
<b>Résultat des sociétés mises en équivalence</b>	<b>-9 907</b>	<b>-8 539</b>

Il n'y a qu'une société mise en équivalence dans le groupe : SKILLUP.



## Autres informations

### I. Effectif moyen de l'exercice

Sociétés	Cadres	Employés	Total 2021	Total 2020	Localisation
Advans Consulting	3		3	3	France
AVISTO Telecom	204		204	194	France
ELSYS Design	462	2	464	431	France
ELSYS Eastern Europe	184		184	160	Serbie
ELSYS America	0		0	1	USA
AVISTO Eastern Europe	92		92	83	Serbie
MECAGINE			0	0	France
<b>TOTAL</b>	<b>945</b>	<b>2</b>	<b>947</b>	<b>872</b>	

Les stagiaires ne sont pas inclus dans l'effectif.

La distinction entre cadres et employés n'étant pas la même en Serbie, la répartition n'est pas faite pour les filiales de ce pays.

### II. Engagements hors bilan

#### 1. *Engagements donnés*

##### Cessions de créances clients

Dans le cadre de son activité, le groupe a recours à des cessions de créances (Dailly ou factor).

Société	Montant des créances au 31/12/2020	Variation de l'exercice	Montant des créances au 31/12/2021
AVISTO Telecom	2 502 131	34 207	2 536 338
ELSYS Design	7 581 377	2 560 128	10 141 505
<b>Total des créances clients cédées</b>	<b>9 288 494</b>	<b>2 594 335</b>	<b>12 677 843</b>

##### Inaliénabilité des fonds de commerce :

Les fonds de commerce d'Elsys attachés aux établissements de Cachan, Grenoble, Rennes, Vallauris, Paris, Toulouse et Aix en Provence sont inaliénables.

##### Nantissement sur titres de participation :

Les titres de participations Advans Consulting sont nantis au profit du cédant en garantie de l'obligation de paiement de l'intégralité du prix de cession :



Société	Montant
Nantissement sur titres Advans Consulting	2 000 000
<b>Nantissement sur titres</b>	<b>2 000 000</b>

## 2. Engagements reçus

### Clause de révision de prix sur les titres cédés à la société ADVANS LAB :

Dans le cadre de la cession des participations détenues par ADVANS CONSULTING dans les sociétés LUCIE LABS, LUDOTECH, SKILLUP, STYL, UPMEM et WILMOKA, la société ADVANS LAB s'est engagée à reverser à ADVANS CONSULTING une quote-part de l'éventuelle plus-value qu'elle réaliserait en cas de cession ultérieure d'une ou plusieurs de ces participations dans un délai de deux ans.

Cette quote-part s'élève à :

- 75% de la plus-value pour une cession intervenant en 2021
- 37,5% de la plus-value pour une cession intervenant en 2022

### Promesse d'hypothèque immobilière :

La société Elsys Design note une promesse d'hypothèque immobilière de 135 K€ dans ses engagements reçus.

## III. Honoraires CAC

Les honoraires des commissaires aux comptes se présentent comme suit :

Pays	Auditeurs	Honoraires en K€
France	Aplitec Audit & Conseil	124
France	Pascal WIZEL	25
Serbie	Deloitte	22
<b>Total</b>		<b>171</b>

## IV. Événements postérieurs à la clôture

La Société Advans Lab a cédé l'intégralité de sa participation dans la société Wildmoka pour un montant de 3 450 K€.

Cette participation de 5,30% avait été acquise le 17/12/2020 pour un montant de 827 520,00 €, avec une clause de révision de prix au profit d'ADVANS CONSULTING.

La plus-value sociale qui se dégage de la vente est de 2 478 576,52 €, dont 37,50% sont acquis à ADVANS CONSULTING pour un montant de 929 466,20 €.

La société Elsys Design a transféré son siège social du 33 Avenue du Maine, 75015 Paris au 54 Avenue Hoche, 75008 PARIS.