

# **KONSOLIDOVANÁ VÝROČNÍ ZPRÁVA**

**za rok 2017**

**PBS INDUSTRY, a.s.**

**Průmyslová 162, Jejkov, 674 01, TŘEBÍČ**

**IČ: 26979888**

# Obsah Konsolidované výroční zprávy za rok 2017

Základní údaje o společnosti PBS INDUSTRY, a.s.

Zpráva představenstva o podnikatelské činnosti a stavu majetku

Konsolidovaná účetní závěrka

Zpráva nezávislého auditora

**Přílohy:**

Konsolidovaná rozvaha

Konsolidovaný výkaz zisku a ztráty

Příloha ke konsolidované účetní závěrce

Konsolidovaný přehled o peněžních tocích a přehled o změnách vlastního kapitálu

## Odpovědnost za sestavení Konsolidované výroční zprávy

Za sestavení Konsolidované výroční zprávy je odpovědný statutární orgán - představenstvo společnosti.

Prohlašujeme, že informace uvedené v Konsolidované výroční zprávě za rok 2017 podávají věrný a poctivý obraz skutečnosti.

.....  
Ing. Karel Pléha, MBA  
Místopředseda představenstva



.....  
Ing. Martin Šafránek  
Člen představenstva

## Základní informace o společnosti PBS INDUSTRY, a.s.

Obchodní firma:	<b>PBS INDUSTRY, a.s.</b>
Sídlo:	Průmyslová 162, Jejkov, 674 01, TŘEBÍČ
Identifikační číslo:	26979888
Daňové identifikační číslo:	CZ 26979888
Právní forma:	Akciová společnost
Datum vzniku účetní jednotky:	29. srpna 2005
Registrace:	Zapsaná v OR vedeném Krajským soudem v Brně, oddíl B4404
Základní kapitál:	100 000 000 Kč
Předmět podnikání:	Správa vlastního majetku Výroba, obchod a služby neuvedené v přílohách 1-3 živnostenského zákona

Společnost PBS INDUSTRY, a.s. je mateřskou společností skupiny PBS INDUSTRY, a.s..

### **Jména a příjmení členů statutárních orgánů:**

Stav k 31.12.2017	Stav ke dni zpracování Konsolidované výroční zprávy
<b>Představenstvo:</b> Ing. Igor Fait – předseda Ing. Karel Pléha, MBA – místopředseda Ing. Martin Šafránek – člen představenstva Ing. Lubor Turza – člen představenstva Ing. Oldřich Šoba – člen představenstva  <b>Dozorčí rada:</b> Ing. Libor Šparlínek – člen dozorčí rady	<b>Představenstvo:</b> Ing. Igor Fait – předseda Ing. Karel Pléha, MBA – místopředseda Ing. Martin Šafránek – člen představenstva Ing. Lubor Turza – člen představenstva Ing. Oldřich Šoba – člen představenstva  <b>Dozorčí rada:</b> Ing. Libor Šparlínek – člen dozorčí rady

### **Vedení společnosti:**

V čele společnosti stojí generální ředitel - Ing. Karel Pléha, MBA

### **Auditoři společnosti:**

Audit za rok 2017 provedla společnost DANEKON, spol. s r.o. IČ: 485 28 447, se sídlem Hlinky 505/118, 603 00 Brno.

## Zpráva představenstva o podnikatelské činnosti a stavu majetku za rok 2017

Hospodaření skupiny za rok 2017 skončilo ziskem **35 939 tis. Kč**, z toho zisk bez menšinových podílů činí **30 708 tis. Kč**.

### Hlavní údaje Konsolidované účetní závěrky za rok 2017 (tis. Kč)

<b>AKTIVA</b>	<b>922 781</b>	<b>PASIVA</b>	<b>922 781</b>
Dlouhodobý majetek	407 313	Vlastní kapitál	387 799
Zásoby	212 762	Rezervy	35 847
Dlouhodobé pohledávky	10 073	Dlouhodobé závazky	175 423
Krátkodobé pohledávky	204 054	Krátkodobé závazky	314 542
Peněžní prostředky	85 915	Časové rozlišení	3 204
Časové rozlišení	2 664	Menšinový vl. kapitál	5 966
<b>NÁKLADY</b>	<b>865 388</b>	<b>VÝNOSY</b>	<b>901 327</b>
Hospodářský výsledek	<b>35 939</b>		

### Předpokládaný vývoj činnosti skupiny v roce 2018

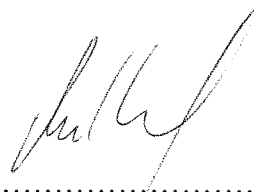
V rámci skupiny budeme pokračovat v roce 2018 v posilování obchodního potenciálu na trhu energetiky za využití vzájemné synergie a současně činit podstatné kroky k posílení dodavatelského portfolia vlastními výrobky.

Vzhledem k vývoji trhu v oblasti energetiky je třeba výrazně pracovat na změně dodavatelského portfolia a od výhradně kooperační výroby přejít co nejvýrazněji k výrobě vlastních výrobků.

Nejvýznamnější plánovanou investicí pro rok 2018 je zprovoznění nové lakovací linky v segmentu stavebních strojů mateřské společnosti. Tato investice nám umožní navýšení výrobní kapacity tohoto segmentu. V dceřiné společnosti Bronswerk je nejvýznamnější investicí nákup nového obráběcího centra, které zajistí zvýšenou flexibilitu a výrazně zvedne konkurenceschopnost této společnosti. V dceřiné společnosti PBS POWER EQUIPMENT budeme pokračovat ve vývoji nových výrobků, které nám zajistí konkurenční výhodu a ekonomický růst.

Jsme si vědomi, že naše záměry nepůjdou uskutečnit bez kvalifikovaného lidského faktoru, proto se hodláme v následujícím období zaměřit také na rozvoj a vzdělávání našich zaměstnanců.

V Třebíči dne 27.9.2018



.....  
Ing. Karel Pléha, MBA  
Místopředseda představenstva

Obchodní firma nebo jiný  
název účetní jednotky

**PBS INDUSTRY, a.s.**

Sídlo, bydliště nebo místo  
podnikání účetní jednotky

**Průmyslová 162  
674 01 Třebíč**

**Konsolidovaná účetní závěrka sestavená ke dni 31.12.2017**  
( v celých tisících Kč )

IČ

**269 79 888**

ROZVAHA - AKTIVA	2017			2016
	Brutto	Korekce	Netto	Netto
<b>AKTIVA CELKEM</b>	<b>1 489 984</b>	<b>-567 203</b>	<b>922 781</b>	<b>902 320</b>
<b>B. Dlouhodobý majetek</b>	<b>924 414</b>	<b>-517 101</b>	<b>407 313</b>	<b>424 162</b>
B.I. Dlouhodobý nehmotný majetek	37 051	-35 094	1 957	3 490
B.I.2. Ocenitelná práva	36 985	-35 094	1 891	3 490
B.I.2.1. Software	33 977	-32 086	1 891	3 490
B.I.2.2. Ostatní ocenitelná práva	3 008	-3 008	0	0
B.I.5. Poskytnuté zálohy na dlouhodobý nehmotný majetek a nedokončený	66	0	66	0
B.I.5.2. Nedokončený dlouhodobý nehmotný majetek	66	0	66	0
B.II. Dlouhodobý hmotný majetek	766 771	-471 341	295 430	305 531
B.II.1. Pozemky a stavby	382 155	-158 874	223 281	235 092
B.II.1.1. Pozemky	11 289	0	11 289	11 557
B.II.1.2. Stavby	370 866	-158 874	211 992	223 535
B.II.2. Hmotné movité věci a jejich soubory	375 446	-318 101	57 345	66 224
B.II.3. Oceňovací rozdíl k nabytému majetku	-11 052	11 052	0	0
B.II.4. Ostatní dlouhodobý hmotný majetek	4	0	4	4
B.II.4.3. Jiný dlouhodobý hmotný majetek	4	0	4	4
B.II.5. Poskytnuté zálohy na dlouhodobý hmotný majetek a nedokončený dlouhodobý	20 218	-5 418	14 800	4 211
B.II.5.1. Poskytnuté zálohy na dlouhodobý hmotný majetek	11 923	0	11 923	18
B.II.5.2. Nedokončený dlouhodobý hmotný majetek	8 295	-5 418	2 877	4 193
B.III. Dlouhodobý finanční majetek	238	-156	82	238
B.III.5. Ostatní dlouhodobé cenné papíry a podíly	238	-156	82	238
B.IV. Konsolidační rozdíl	120 354	-10 510	109 844	114 903
B.IV.1. Kladný konsolidační rozdíl	120 354	-10 510	109 844	114 903
<b>C. Oběžná aktiva</b>	<b>562 906</b>	<b>-50 102</b>	<b>512 804</b>	<b>473 783</b>
C.I. Zásoby	246 040	-33 278	212 762	193 852
C.I.1. Materiál	112 242	-24 413	87 829	88 543
C.I.2. Nedokončená výroba a polotovary	130 087	-8 354	121 733	90 125
C.I.3. Výrobky a zboží	2 297	0	2 297	13 795
C.I.3.1. Výrobky	1 041	0	1 041	13 186
C.I.3.2. Zboží	1 256	0	1 256	609
C.I.5. Poskytnuté zálohy na zásoby	1 414	-511	903	1 389
C.II. Pohledávky	230 951	-16 824	214 127	203 423
C.II.1. Dlouhodobé pohledávky	10 073	0	10 073	6 108
C.II.1.1. Pohledávky z obchodních vztahů	3 928	0	3 928	1 926
C.II.1.4. Odložená daňová pohledávka	2 366	0	2 366	2 245
C.II.1.5. Pohledávky – ostatní	3 779	0	3 779	1 937
C.II.1.5.4. Jiné pohledávky	3 779	0	3 779	1 937



C.II.2. Krátkodobé pohledávky	220 878	-16 824	204 054	197 315
C.II.2.1. Pohledávky z obchodních vztahů	194 907	-16 727	178 180	171 430
C.II.2.2. Pohledávky – ovládaná nebo ovládající osoba	30	0	30	531
C.II.2.4. Pohledávky – ostatní	25 941	-97	25 844	25 354
C.II.2.4.2. Sociální zabezpečení a zdravotní pojištění	0	0	0	5
C.II.2.4.3. Stát – daňové pohledávky	8 419	0	8 419	19 524
C.II.2.4.4. Krátkodobé poskytnuté zálohy	2 178	0	2 178	3 719
C.II.2.4.5. Dohadné účty aktivní	100	0	100	95
C.II.2.4.6. Jiné pohledávky	15 244	-97	15 147	2 011
C.IV. Peněžní prostředky	85 915	0	85 915	76 508
C.IV.1. Peněžní prostředky v pokladně	522	0	522	576
C.IV.2. Peněžní prostředky na účtech	85 393	0	85 393	75 932
<b>D. Časové rozlišení aktiv</b>	<b>2 664</b>	<b>0</b>	<b>2 664</b>	<b>4 375</b>
D.1. Náklady příštích období	2 588	0	2 588	4 216
D.3. Příjmy příštích období	76	0	76	159

Okamžik sestavení :

V Třebíči dne 27.09.2018

Podpisový záznam statutárního orgánu nebo fyzické osoby, která je účetní jednotkou



ROZVAHA - PASIVA	2017	2016
<b>PASIVA CELKEM</b>	<b>922 781</b>	<b>902 320</b>
<b>A. Vlastní kapitál</b>	<b>387 799</b>	<b>348 263</b>
A.I. Základní kapitál	100 000	100 000
A.I.1. Základní kapitál	100 000	100 000
A.II. Ážio a kapitálové fondy	220 467	211 181
A.II.2. Kapitálové fondy	220 467	211 181
A.II.2.1. Ostatní kapitálové fondy	205 710	210 710
A.II.2.2. Oceňovací rozdíly z přecenění majetku a závazků (+/-)	14 757	471
A.III. Fondy ze zisku	975	975
A.III.1. Ostatní rezervní fondy	975	975
A.IV. Výsledek hospodaření minulých let (+/-)	35 649	19 877
A.IV.1. Nerozdělený zisk minulých let	35 910	19 877
A.IV.3. Jiný výsledek hospodaření minulých let (+/-)	-193	0
A.IV.4. Kurzový vliv z přepočtu závěrek	-68	0
A.V. Výsledek hospodaření běžného účetního období (+/-)	30 708	16 230
<b>B. + C. Cizí zdroje</b>	<b>525 812</b>	<b>544 332</b>
<b>B. Rezervy</b>	<b>35 847</b>	<b>39 915</b>
B.1. Rezerva na důchody a podobné závazky	598	1 048
B.2. Rezerva na daň z příjmů	561	973
B.4. Ostatní rezervy	34 688	37 894
<b>C. Závazky</b>	<b>489 965</b>	<b>504 417</b>
C.I. Dlouhodobé závazky	175 423	237 218
C.I.2. Závazky k úvěrovým institucím	169 350	232 684
C.I.4. Závazky z obchodních vztahů	407	1 017
C.I.8. Odložený daňový závazek	5 356	433
C.I.9. Závazky – ostatní	310	3 084
C.I.9.3. Jiné závazky	310	3 084
C.II. Krátkodobé závazky	314 542	267 199
C.II.2. Závazky k úvěrovým institucím	88 774	90 531
C.II.3. Krátkodobé přijaté zálohy	102 490	72 669
C.II.4. Závazky z obchodních vztahů	79 122	75 423
C.II.8. Závazky ostatní	44 156	28 576
C.II.8.1. Závazky ke společníkům	2 575	0
C.II.8.3. Závazky k zaměstnancům	11 597	11 888
C.II.8.4. Závazky ze sociálního zabezpečení a zdravotního pojištění	6 606	7 010
C.II.8.5. Stát – daňové závazky a dotace	16 178	4 528
C.II.8.6. Dohadné účty pasivní	3 958	4 538
C.II.8.7. Jiné závazky	3 242	612
<b>D. Časové rozlišení pasiv</b>	<b>3 204</b>	<b>3 145</b>
D.1. Výdaje příštích období	464	1 659
D.2. Výnosy příštích období	2 740	1 486
<b>E. Menšinový vlastní kapitál</b>	<b>5 966</b>	<b>6 580</b>
E.1. Menšinový základní kapitál	60	60
E.2. Menšinové kapitálové fondy	256	42
E.3. Menšinové fondy ze zisku a výsl. minulých let	419	419
E.4. Menšinový výsledek hospodaření běžného období	5 231	6 059

Okamžik sestavení :

V Třebíči dne 27.09.2018

Podpisový záznam statutárního orgánu nebo fyzické osoby, která je účetní jednotkou

*[Handwritten signatures]*



Obchodní firma nebo jiný  
název účetní jednotky

Konsolidovaná účetní závěrka sestavená ke dni 31.12.2017  
( v celých tisících Kč )

PBS INDUSTRY, a.s.

Sídlo, bydliště nebo místo  
podnikání účetní jednotky

Průmyslová 162  
674 01 Třebíč

IČ

269 79 888

VÝKAZ ZISKU A ZTRÁTY	2017	2016
I. Tržby z prodeje výrobků a služeb	749 090	717 139
II. Tržby za prodej zboží	41 918	64 737
A. Výkonová spotřeba	523 373	370 994
A.1. Náklady vynaložené na prodané zboží	11 944	21 341
A.2. Spotřeba materiálu a energie	380 506	258 340
A.3. Služby	130 923	91 313
B. Změna stavu zásob vlastní činnosti (+/-)	-18 250	145 167
C. Aktivace (-)	-1 572	-3 407
D. Osobní náklady	258 200	219 284
D.1. Mzdové náklady	191 894	163 302
D.2. Náklady na sociální zabezpečení, zdravotní pojištění a ostatní náklady	66 306	55 982
D.2.1. Náklady na sociální zabezpečení a zdravotní pojištění	62 889	54 566
D.2.2. Ostatní náklady	3 417	1 416
E. Úpravy hodnot v provozní oblasti	46 011	24 636
E.1. Úpravy hodnot dlouhodobého nehmotného a hmotného majetku	36 041	25 579
E.1.1. Úpravy hodnot dlouhodobého nehmotného a hmotného majetku – trvalé	32 281	25 579
E.1.2. Úpravy hodnot dlouhodobého nehmotného a hmotného majetku – dočasné	3 760	0
E.2. Úpravy hodnot zásob	-6 009	-3 284
E.3. Úpravy hodnot pohledávek	8 081	-271
E.4. Odpisy kladného konsolidačního rozdílu	7 898	2 612
III. Ostatní provozní výnosy	54 414	23 458
III.1. Tržby z prodaného dlouhodobého majetku	34 405	1 567
III.2. Tržby z prodaného materiálu	11 637	9 010
III.3. Jiné provozní výnosy	8 372	12 881
F. Ostatní provozní náklady	22 268	15 348
F.1. Zůstatková cena prodaného dlouhodobého majetku	2 595	1 104
F.2. Zůstatková cena prodaného materiálu	14 954	8 222
F.3. Daně a poplatky v provozní oblasti	2 267	2 330
F.4. Rezervy v provozní oblasti a komplexní náklady příštích období	-3 654	-3 847
F.5. Jiné provozní náklady	6 106	7 539
<b>* Provozní výsledek hospodaření (+/-)</b>	<b>15 392</b>	<b>33 312</b>
IV. Výnosy z dlouhodobého finančního majetku – podíly	0	10
IV.1. Výnosy z podílů – ovládaná nebo ovládající osoba	0	10
G. Náklady vynaložené na prodané podíly	0	10
VI. Výnosové úroky a podobné výnosy	171	1 263
VI.1. Výnosové úroky a podobné výnosy – ovládaná nebo ovládající osoba	0	1 256
VI.2. Ostatní výnosové úroky a podobné výnosy	171	7
I. Úpravy hodnot a rezervy ve finanční oblasti	156	-500
J. Nákladové úroky a podobné náklady	5 267	4 809
J.2. Ostatní nákladové úroky a podobné náklady	5 267	4 809
VII. Ostatní finanční výnosy	55 734	28 217
K. Ostatní finanční náklady	18 668	29 965
<b>* Finanční výsledek hospodaření (+/-)</b>	<b>31 814</b>	<b>-4 794</b>

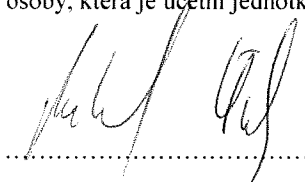


<b>** Výsledek hospodaření před zdaněním (+/-)</b>	<b>47 206</b>	<b>28 518</b>
L. Daň z příjmů	11 267	6 229
L.1. Daň z příjmů splatná	9 481	4 816
L.2. Daň z příjmů odložená (+/-)	1 786	1 413
<b>** Výsledek hospodaření po zdanění (+/-)</b>	<b>35 939</b>	<b>22 289</b>
<b>*** Výsledek hospodaření za účetní období (+/-)</b>	<b>35 939</b>	<b>22 289</b>
Z toho : Výsledek hospodaření běžného účetního období bez menšinových podílů	30 708	16 230
Z toho : Menšinový výsledek hospodaření běžného účetního období	5 231	6 059
<b>***** Konsolidovaný hospodářský výsledek</b>	<b>35 939</b>	<b>22 289</b>
* Čistý obrat za účetní období = I. + II. + III. + IV. + V. + VI. + VII.	901 327	834 824

Okamžik sestavení :

V Třebíči dne 27.09.2018

Podpisový záznam statutárního orgánu nebo fyzické osoby, která je účetní jednotkou





**Příloha ke konsolidované účetní závěrce  
sestavená k 31.12.2017**

**PBS INDUSTRY, a.s.**

***Určeno pro:***

**PBS INDUSTRY, a.s.**  
Jejkov, Průmyslová 162  
674 01 Třebíč  
IČ: 26979888

## OBSAH

<b>1.</b>	<b>OBECNÉ ÚDAJE.....</b>	<b>4</b>
1.1.	ZALOŽENÍ A CHARAKTERISTIKA KONSOLIDUJÍCÍ ÚČETNÍ JEDNOTKY (DÁLE TĚŽ “MATEŘSKÁ SPOLEČNOST”)	4
1.2.	ZMĚNY A DODATKY V OBCHODNÍM REJSTŘÍKU V UPLYNULÉM ÚČETNÍM OBDOBÍ.....	4
1.3.	ORGANIZAČNÍ STRUKTURA MATEŘSKÉ SPOLEČNOSTI K 31.12.2017 .....	5
<b>2.</b>	<b>VYMEZENÍ KONSOLIDAČNÍHO CELKU (DÁLE TĚŽ “SKUPINA”).....</b>	<b>5</b>
2.1.	DCEŘINÉ SPOLEČNOSTI .....	6
2.2.	PODÍLY V PODNICÍCH S PODSTATNÝM VLIVEM .....	6
2.3.	SPOLEČNOSTI OVLÁDANÉ VE SHODĚ .....	6
2.4.	OSOBY OPRAVNĚNÉ JEDNAT ZA SPOLEČNOST KE DNI SESTAVENÍ ZÁVĚRKY .....	6
<b>3.</b>	<b>ÚČETNÍ METODY A OBECNÉ ÚČETNÍ ZÁSADY .....</b>	<b>6</b>
3.1.	ROZSAH KONSOLIDACE A ZPŮSOB PROVEDENÍ KONSOLIDACE .....	7
3.2.	POSTUP PROVEDENÍ KONSOLIDACE PLNÉ.....	8
3.2.1.	<i>Charakteristika plné metody konsolidace .....</i>	<i>8</i>
3.2.2.	<i>Etapy konsolidace plnou metodou .....</i>	<i>8</i>
3.3.	KONSOLIDACE EKVIVALEČNÍ METODOU .....	11
3.3.1.	<i>Charakteristika konsolidace ekvivalenční metodou.....</i>	<i>11</i>
3.4.	KONSOLIDACE POMĚRNOU METODOU .....	12
3.5.	POSTUPY KONSOLIDACE .....	12
3.5.1.	<i>Dlouhodobý hmotný majetek .....</i>	<i>12</i>
3.5.2.	<i>Dlouhodobý nehmotný majetek.....</i>	<i>13</i>
3.5.3.	<i>Patenty a ochranné známky.....</i>	<i>14</i>
3.5.4.	<i>Goodwill .....</i>	<i>14</i>
3.5.5.	<i>Dlouhodobý finanční majetek.....</i>	<i>14</i>
3.5.6.	<i>Krátkodobý finanční majetek.....</i>	<i>15</i>
3.5.7.	<i>Deriváty .....</i>	<i>15</i>
3.5.8.	<i>Zásoby.....</i>	<i>17</i>
3.5.9.	<i>Pohledávky.....</i>	<i>17</i>
3.5.10.	<i>Závazky z obchodních vztahů.....</i>	<i>17</i>
3.5.11.	<i>Úvěry .....</i>	<i>17</i>
3.5.12.	<i>Rezervy.....</i>	<i>17</i>
3.5.13.	<i>Přepočty údajů v cizích měnách na českou měnu .....</i>	<i>18</i>
3.5.14.	<i>Finanční leasing .....</i>	<i>18</i>
3.5.15.	<i>Daně .....</i>	<i>18</i>
3.5.16.	<i>Snížení hodnoty.....</i>	<i>19</i>
3.5.17.	<i>Výpůjční náklady.....</i>	<i>19</i>
3.5.18.	<i>Státní dotace .....</i>	<i>20</i>
3.5.19.	<i>Výnosy.....</i>	<i>20</i>
3.5.20.	<i>Použití odhadů .....</i>	<i>20</i>
3.5.21.	<i>Změny způsobu oceňování, postupů odpisování a postupů účtování oproti předcházejícímu účetnímu období.....</i>	<i>20</i>
3.5.22.	<i>Přehled o peněžních tocích.....</i>	<i>20</i>
<b>4.</b>	<b>DOPLŇUJÍCÍ ÚDAJE KE KONSOLIDOVANÉ ROZVAZE.....</b>	<b>21</b>
4.1.	KONSOLIDACE.....	21
4.1.1.	<i>Akvizice v běžném účetním období.....</i>	<i>21</i>
4.1.2.	<i>Prodej dceřiných společností v běžném období.....</i>	<i>21</i>
4.2.	DLOUHODOBÝ NEHMOTNÝ MAJETEK.....	21
4.2.1.	<i>Nehmotný majetek vytvořený vlastní činností .....</i>	<i>22</i>
4.3.	DLOUHODOBÝ HMO TNÝ MAJETEK.....	22
4.3.1.	<i>Majetek najatý formou finančního pronájmu.....</i>	<i>23</i>
4.4.	ZÚČTOVÁNÍ KONSOLIDAČNÍHO ROZDÍLU.....	23
4.5.	DLOUHODOBÝ FINANČNÍ MAJETEK.....	24
4.6.	ZÁSoby.....	24
4.7.	DLOUHODOBÉ POHLEDÁVKY .....	24
4.8.	KRÁTKODOBÉ POHLEDÁVKY .....	24

4.8.1.	Krátkodobé pohledávky z obchodních vztahů.....	25
4.9.	KRÁTKODOBÝ FINANČNÍ MAJETEK.....	25
4.10.	PŘECHODNÉ ÚČTY AKTIV.....	25
4.11.	VLASTNÍ KAPITÁL.....	25
4.12.	REZERVY.....	26
4.13.	DLOUHODOBÉ ZÁVAZKY.....	26
4.14.	KRÁTKODOBÉ ZÁVAZKY.....	26
4.14.1.	Věková struktura krátkodobých závazků z obchodních vztahů.....	26
4.14.2.	Závazky ze sociálního zabezpečení a zdravotního pojištění.....	27
4.15.	PŘECHODNÉ ÚČTY PASIV.....	27
4.16.	DERIVÁTOVÉ FINANČNÍ NÁSTROJE.....	27
4.17.	DAŇ Z PŘÍJMŮ.....	27
4.17.1.	Splatná daň.....	27
4.17.2.	Odložená daň.....	28
<b>5.</b>	<b>DOPLŇUJÍCÍ ÚDAJE KE KONSOLIDOVANÉMU VÝKAZU ZISKU A ZTRÁTY.....</b>	<b>28</b>
5.1.	TRŽBY ZA PRODEJ ZBOŽÍ, VLASTNÍCH VÝROBKŮ A SLUŽEB.....	28
5.2.	SPOTŘEBA MATERIÁLU A ENERGIE.....	29
5.3.	SLUŽBY.....	29
5.4.	ODPISY DLOUHODOBÉHO NEHMOTNÉHO A HMOTNÉHO MAJETKU.....	29
5.5.	ZMĚNA STAVU REZERV A OPRAVNÝCH POLOŽEK V PROVOZNÍ ČINNOSTI.....	29
5.6.	OSTATNÍ FINANČNÍ VÝNOSY.....	30
5.7.	OSTATNÍ FINANČNÍ NÁKLADY.....	30
5.8.	VÝDAJE VYNALOŽENÉ NA VÝZKUM A VÝVOJ.....	30
5.9.	ODMĚNY STATUTÁRNÍMU AUDITOROVI / AUDITORSKÉ SPOLEČNOSTI.....	30
<b>6.</b>	<b>ZAMĚŠTNANCI, VEDENÍ SKUPINY A STATUTÁRNÍ ORGÁNY.....</b>	<b>30</b>
6.1.	OSOBNÍ NÁKLADY A POČET ZAMĚŠTNANCŮ.....	30
6.2.	POSKYTNUTÉ PŮJČKY, ÚVĚRY ČI OSTATNÍ PLNĚNÍ.....	31
<b>7.</b>	<b>ZÁVAZKY NEUVEDENÉ V ÚČETNICTVÍ.....</b>	<b>31</b>
<b>8.</b>	<b>UDÁLOSTI, KTERÉ NASTALY PO DATU ÚČETNÍ ZÁVĚRKY.....</b>	<b>31</b>

## **1. OBECNÉ ÚDAJE**

### **1.1. Založení a charakteristika konsolidující účetní jednotky (dále též “mateřská společnost”)**

PBS INDUSTRY, a.s. (dále jen „společnost“) je právnická osoba, akciová společnost, která vznikla dne 29. srpna 2005 a sídlí v Třebíči, Průmyslová 162, Česká republika, IČ: 26979888, zapsaná u Krajského soudu v Brně, oddíl B, vložka 4404. Hlavním předmětem činnosti společnosti je výroba, instalace a opravy elektrických strojů a přístrojů, elektronických a telekomunikačních zařízení, zámečnictví a nástrojářství. Společnost má základní kapitál ve výši 100.000 tis. Kč.

Konsolidovaná účetní závěrka je sestavena za období od 1.1.2017 do 31.12.2017, tedy k 31.12.2017. Přehled za srovnatelné období je sestaven za období od 1.1.2016 do 31.12.2016. Uvedená účetní období tedy jsou plně srovnatelná.

### **1.2. Změny a dodatky v obchodním rejstříku v uplynulém účetním období**

#### **a) Změny v představenstvu v průběhu roku 2017**

Dne 31.10.2017 zaniklo členství Ing. Ladislavu Houžvovi.

#### **b) Změny v dozorčí radě v průběhu roku 2017**

V průběhu roku nedošlo k žádným změnám v dozorčí radě.

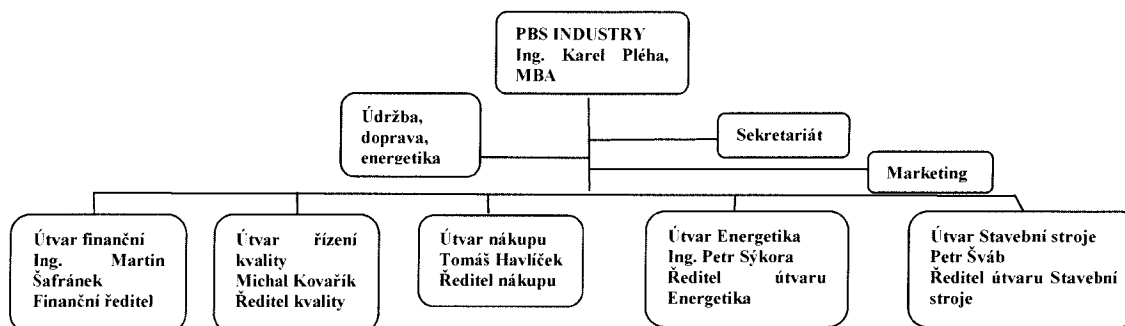
#### **c) Změny v předmětu podnikání v průběhu roku 2017**

V průběhu roku nedošlo k žádným změnám v předmětu podnikání.

#### **d) Ostatní skutečnosti**

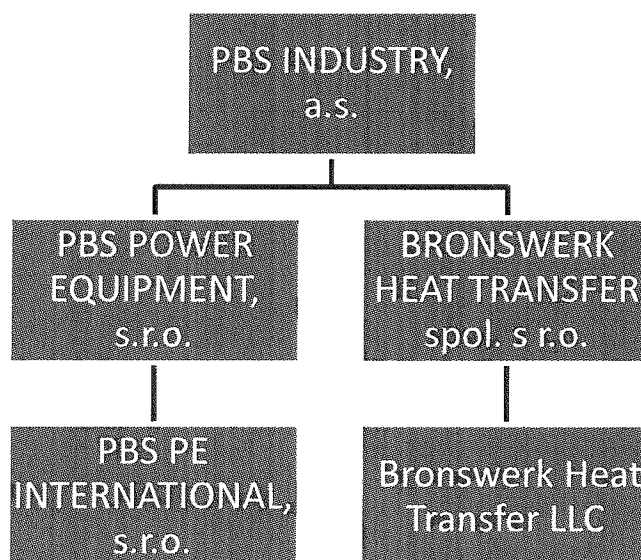
V průběhu roku došlo k zápisu upravených informací ohledně zastavení závodu ve prospěch společnosti UniCredit Bank Czech Republic and Slovakia, a.s.

### 1.3. Organizační struktura mateřské společnosti k 31.12.2017



V čele společnosti je generální ředitel. Generálnímu řediteli jsou přímo podřízeny útvary: finanční, řízení kvality, nákupu, energetiky a stavebních strojů.

### 2. VYMEZENÍ KONSOLIDAČNÍHO CELKU (DÁLE TÉŽ “SKUPINA”).



Do celkového přehledu byly zahrnuty všechny dceřiné a přidružené společnosti.

Účetní závěrky všech společností jsou uloženy pro potřebu prezentace v sídle mateřské společnosti PBS INDUSTRY, a.s.

## Změny ve složení skupiny

Účetní jednotka v rozhodném období nabyla 1% podíl na základním kapitálu ve společnosti BRONSWERK HEAT TRANSFER, LLC, registrované v Ruské federaci pod hlavním registračním číslem I147748147854.

### 2.1. Dceřiné společnosti

V následující tabulce jsou uvedeny údaje o dceřiných podnicích skupiny k 31.12.2017:

Název, sídlo a IČO podniků ve skupině	Hlavní činnost	Vlastnický podíl v % Kapitál	Hlasovací práva v %	Konsolid. metoda
<b>PBS POWER EQUIPMENT, s.r.o.</b> Průmyslová 162, Jejkov, 674 01 Třebíč IČ: 277 36 814	Výroba, obchod a služby	70% 200 tis. Kč	100%	Plná
<b>PBS PE INTERNATIONAL, s.r.o.</b> Průmyslová 162, Jejkov, 674 01 Třebíč IČ: 028 21 371	Výroba, obchod a služby	70 % 50 tis. Kč	100%	Plná
<b>BRONSWERK HEAT TRANSFER spol. s r.o.</b> Děčínská 288, 407 22 Benešov nad Ploučnicí IČ: 14867125	Výroba, obchod a služby	100 % 5 441 tis. Kč	100%	Plná
<b>Bronswerk Heat Transfer LLC</b> Smolenskaya 3, 121099 Moskva, Ruská federace	Výroba, obchod a služby	100 % 2 500 tis. RUB	100%	Plná

### 2.2. Podíly v podnicích s podstatným vlivem

V rámci skupiny nejsou podíly v podnicích s podstatným vlivem.

### 2.3. Společnosti ovládané ve shodě

Skupina nemá žádné podíly ve společnostech ovládaných ve shodě.

### 2.4. Osoby oprávněné jednat za společnost ke dni sestavení závěrky

Společnost zastupují společně alespoň dva členové představenstva, a to vždy předseda představenstva spolu s jakýmkoli dalším členem představenstva, nebo místopředseda představenstva spolu s jakýmkoli dalším členem představenstva.

## 3. ÚČETNÍ METODY A OBECNÉ ÚČETNÍ ZÁSADY

Účetnictví společnosti je vedeno a účetní závěrka byla sestavena v souladu se zákonem č. 563/1991 Sb., o účetnictví, vyhláškou č. 500/2002 Sb., kterou se provádějí některá ustanovení zákona č. 563/1991 Sb., o účetnictví a Českými účetními standardy pro podnikatele.

Účetnictví respektuje obecné účetní zásady, především zásadu o oceňování majetku historickými cenami s výjimkou některých oblastí, zásadu účtování ve věcné a časové souvislosti, zásadu opatrnosti a předpoklad o schopnosti účetní jednotky pokračovat ve svých aktivitách.

Pro účely sestavení konsolidované účetní závěrky „Skupiny **PBS INDUSTRY, a.s.**“ došlo ke sjednocení účetních postupů v rámci skupiny. Významné účetní postupy, tak jak jsou používány jednotlivými společnostmi, jsou popsány níže.

Údaje v této konsolidované účetní závěrce jsou vyjádřeny v tisících korunách českých (Kč).

### 3.1. Rozsah konsolidace a způsob provedení konsolidace

Konsolidace se provádí podle příslušné metody způsobem přímé konsolidace. Přímou konsolidací se rozumí konsolidace všech účetních jednotek skupiny najednou, bez využití konsolidovaných účetních závěrek případně sestavených za dílčí skupiny. Konsolidace po jednotlivých úrovních znamená, že se postupně sestavují účetní závěrky za nižší celky, které pak vstupují do konsolidovaných účetních závěrek vyšších skupin.

- Skupina podniků je tvořena mateřskou společností **PBS INDUSTRY, a.s.** a jejími dceřinými společnostmi PBS POWER EQUIPMENT, s.r.o., PBS PE INTERNATIONAL, s.r.o., BRONSWERK HEAT TRANSFER spol. s r.o., Bronswerk Heat Transfer LLC. Definice dceřiných a přidružených společností je uvedena níže:

#### Dceřiné společnosti

- podíly ve společnostech, jejichž finanční a provozní procesy společnost může určovat s cílem získat přínosy z jejich činnosti, jsou klasifikovány jako Podíly v ovládaných a řízených osobách.

Dceřinou společností se pro účely konsolidace rozumí společnost, v níž mateřská společnost má rozhodující vliv prostřednictvím

- vlastnictví více než 50 % akcií/podílů na základním kapitálu nebo
- uzavřené smlouvy nebo ustanovení ve stanovách nebo společenské smlouvě

Tyto společnosti jsou konsolidovány metodou plné konsolidace.

#### Přidružené společnosti

- podíly ve společnostech, jejichž finanční a provozní procesy společnost může významně ovlivňovat s cílem získat přínosy z jejich činnosti, jsou klasifikovány jako Podíly v účetních jednotkách pod podstatným vlivem.

Přidruženou společností se pro účely konsolidace rozumí společnost, v níž mateřská společnost má podstatný vliv, tzn. že

- vlastní více než 20 % akcií/podílů na základním kapitálu, a současně nevykonává rozhodující vliv.

Tyto společnosti jsou konsolidovány metodou konsolidace ekvivalencí.

**Společnosti, které jsou ovládány ve shodě s další osobou**

Společnosti, které jsou ovládány ve shodě s další nebo s dalšími osobami, pokud tyto osoby mají shodný podíl na základním kapitálu dceřiné společnosti, se do konsolidované účetní závěrky zahrnují metodou poměrné konsolidace.

**3.2. Postup provedení konsolidace plné****3.2.1. Charakteristika plné metody konsolidace**

Plnou metodou konsolidace se rozumí:

- a) začlenění jednotlivých složek rozvahy a výkazů zisku a ztráty dceřiných společností v plné výši po případném přetřídění a úpravách do rozvahy a výkazu zisku a ztráty mateřské společnosti,
- b) vyloučení účetních případů mezi účetními jednotkami skupiny, které vyjadřují vzájemné vztahy,
- c) vykázání případného konsolidačního rozdílu a jeho odpis,
- d) rozdělení vlastního kapitálu dceřiných společností a jejich výsledku hospodaření na podíl připadající mateřské společnosti a podíl menšinových držitelů podílových cenných papírů a podílů emitovaných konsolidovanými podniky,
- e) vyloučení podílových cenných papírů a podílů, jejichž emitentem je dceřiná společnost a řízená osoba a vlastního kapitálu této osoby, který se váže k vylučovaným podílovým cenným papírům a podílům,
- f) vypořádání podílů se zpětnou vazbou.

**3.2.2. Etapy konsolidace plnou metodou****Přetřídění a úpravy položek účetních závěrek mateřské společnosti a dceřiných společností.**

Přetřídění údajů za mateřskou společnost a dceřiné společnosti se provede s ohledem na doplněné položky konsolidované rozvahy a konsolidovaného výkazu zisku a ztráty a jejich obsahovou náplň.

Úpravy se uskuteční podle vyhlášených principů oceňování v konsolidačních pravidlech. Úpravy tohoto charakteru se provedou pouze u těch dceřiných společností, jejichž oceňovací principy se odlišují od principů stanovených konsolidačními pravidly a podstatným způsobem by ovlivnily pohled na ocenění majetku v konsolidované účetní závěrce a vykázaný výsledek hospodaření.

Účetní závěrky dceřiných společností, které mají sídlo v zahraničí a vedou účetnictví v cizí měně, se přepočítávají kursem platným ke dni, ke kterému je sestavována konsolidovaná účetní závěrka.

**Úpravy ocenění aktiv a závazků dceřiné společnosti.**

Liší-li se významně ocenění aktiv a závazků v účetnictví dceřiných společností od reálné hodnoty, provede se v souvislosti se stanovením konsolidačního rozdílu úprava ocenění na reálné hodnoty aktiv a závazků ke dni akvizice nebo ke dni zvýšení účasti na základním kapitálu. Do konsolidované účetní závěrky se zahrnou příslušná aktiva a závazky dceřiné společnosti v tomto upraveném ocenění.

Pokud dojde k úpravám ocenění aktiv a závazků podle výše uvedeného ustanovení, zároveň se provedou úpravy zachycující rozdíly z operací po dni akvizice nebo zvýšení účasti na

základním kapitálu, které vyplývají ze zahrnování příslušných aktiv nebo zúčtování příslušných závazků na vrub nebo ve prospěch výsledku hospodaření dceřiné společnosti v ocenění těchto položek v účetnictví dceřiné společnosti a těmito operacemi vyjádřenými (oceněnými) v návaznosti na upravené ocenění příslušných položek aktiv a závazků pro potřeby konsolidace.

**Sumarizace údajů účetních závěrek mateřské společnosti a dceřiných společností.**

Mateřská společnost sečte přetříděné a upravené údaje ze své účetní závěrky s přetříděnými a upravenými údaji účetních závěrek dceřiných společností.

Vyloučení vzájemných operací mezi mateřskou společností a dceřinými společnostmi.

Vyloučení účetních operací bez vlivu na výsledek hospodaření.

Kompletně se vyloučí vzájemné pohledávky a závazky a náklady a výnosy v rámci skupiny, které mají významný vliv na stav majetku, závazků a výsledkové položky v konsolidované účetní závěrce.

**Vyloučení účetních operací s vlivem na výši výsledku hospodaření.**

Při sestavování konsolidované rozvahy a konsolidovaného výkazu zisku a ztráty se vyloučí vzájemné operace mezi mateřskou společností a dceřinou společností, respektive mezi dceřinými společnostmi navzájem, s významným vlivem na výsledek hospodaření skupiny, mimo jiné v těchto případech:

- a) prodej a nákup zásob v rámci skupiny,
- b) prodej a nákup dlouhodobého majetku v rámci skupiny,
- c) přijaté a vyplacené dividendy nebo podíly na zisku v rámci skupiny.

Při použití plné metody konsolidace se vyloučí vzájemné operace mezi mateřskou společností a dceřinými společnostmi a také mezi dceřinými společnostmi navzájem.

Vyloučení vzájemných operací s vlivem na výsledek hospodaření se provede v souladu s vyhlášenými konsolidačními pravidly.

V případě vylučování výsledku hospodaření realizovaného z nákupů a prodejů zásob v rámci skupiny se v konsolidované rozvaze a konsolidovaném výkazu zisku a ztráty opraví ocenění zásob a výnosy dosažené z prodeje zásob. Pro účely této úpravy položek konsolidované účetní závěrky je možno využít pro úpravu výnosů a změnu ocenění zásob i průměrné rentability tržeb vypočítané u dodavatelů z celkového výsledku hospodaření nebo provozního výsledku hospodaření, popřípadě lze využít oborovou či výrokovou výnosovou rentabilitu dodavatele či jiný přesnější postup.

V případě vylučování výsledku hospodaření z nákupu a prodeje dlouhodobého majetku se výnosy z prodeje dlouhodobého majetku opraví o rozdíl mezi prodejní cenou a zůstatkovou cenou u dodavatele. Zároveň se upraví oprávky dlouhodobého majetku v konsolidované účetní závěrce.

O přijaté výnosy z dividend, respektive podílů na zisku se sníží výnosová položka konsolidovaného výkazu zisku a ztráty a zároveň zvýší nerozdělený zisk minulých let nebo sníží neuhrazená ztráta minulých let v konsolidované rozvaze.

**Konsolidační rozdíl**

Konsolidační rozdíl je rozdíl mezi pořizovací cenou podílů dceřiné společnosti a jejich oceněním podle podílové účasti mateřské společnosti na výši vlastního kapitálu vyjádřeného reálnou hodnotou, která vyplývá jako rozdíl reálných hodnot aktiv a reálných hodnot cizího kapitálu ke dni akvizice nebo ke dni dalšího zvýšení účasti (dalšího pořízení cenných papírů nebo podílů). Za den akvizice se považuje datum, od něhož začíná účinně ovládající a řídicí osoba uplatňovat příslušný vliv nad konsolidovaným podnikem.

Konsolidační rozdíl se odepisuje do 20 let rovnoměrným odpisem. Zvolená doba odpisování musí být spolehlivě prokazatelná a nesmí porušovat princip věrného a poctivého obrazu předmětu účetnictví a finanční situace účetní jednotky. Konsolidační rozdíl se zúčtovává do položky zúčtování aktivního konsolidačního rozdílu nebo zúčtování záporného konsolidačního rozdílu na vrub nákladů respektive ve prospěch výnosů z běžné činnosti.

Odpisy konsolidačního rozdílu se vykazují ve zvláštní položce konsolidovaného výkazu zisku a ztráty.

**Rozdělení konsolidovaného vlastního kapitálu a vyloučení podílových cenných papírů a podílů.**

Rozdělením vlastního kapitálu v konsolidované rozvaze se rozumí vyčlenění většinového podílu tvořeného součtem vlastního kapitálu mateřské společnosti a jeho podílů na vlastním kapitálu dceřiných společností a jejich oddělení od menšinových podílů, tj. zbývajících podílů ostatních akcionářů a společníků na vlastním kapitálu těchto konsolidovaných podniků.

Podíly, jejichž emitentem je dceřiná společnost, a vlastní kapitál dceřiné společnosti, který se váže k podílům v držení mateřské společnosti, se vyloučí z konsolidované rozvahy.

**Menšinový vlastní kapitál**

Jedná se o pasivní rozvahové položky, ve kterých se uvádějí menšinové podíly na vlastním kapitálu dceřiných společností v členění podílů na základním kapitálu, kapitálových fondech, fondech ze zisku, nerozděleném, popřípadě neuhrazeném, výsledku hospodaření minulých let a výsledku hospodaření běžného účetního období.

**Rozdělení konsolidovaného výsledku hospodaření běžného období**

Výsledek hospodaření běžného účetního období za skupinu se v konsolidovaném výkazu zisku a ztráty rozdělí v příslušném poměru na konsolidovaný výsledek hospodaření za účetní období vztahující se k mateřské společnosti a na menšinový podíl na výsledku hospodaření vztahující se k ostatním akcionářům a společníkům dceřiných společností.

**Vypořádání podílů se zpětnou vazbou**

Podíly se zpětnou vazbou se vypořádají v konsolidované účetní závěrce podle charakteru jejich pořízení.

V případě, že jsou pořizovány krátkodobě se záměrem jejich prodeje, se vykazují v aktivech konsolidované rozvahy v položce krátkodobého finančního majetku.

V případě jejich pořízení s cílem dlouhodobého vlastnictví jsou tyto podíly vykázány jako údaj představující snížení vlastního kapitálu v položce "základního kapitálu" ve výši

jmenovité hodnoty a případný rozdíl je vypořádán v položce kapitálových fondů v konsolidované rozvaze a jsou uvedeny v příloze.

### **3.3. Konsolidace ekvivalenční metodou**

#### **3.3.1. Charakteristika konsolidace ekvivalenční metodou**

Touto metodou se rozumí následující úprava údajů účetní závěrky účetní jednotky uplatňující podstatný vliv.

- a) vyloučení podílů z rozvahy účetní jednotky uplatňující podstatný vliv, jejichž emitentem je přidružená společnost, a jejich nahrazení samostatnou rozvahovou položkou podílů v ekvivalenci oceněných ve výši podílů na vlastním kapitálu přidružené společnosti,
- b) vypořádání rozdílu mezi oceněním podílů a konsolidační rozvahovou položkou podílů v ekvivalenci vykázaním:
  - ba) konsolidačního rezervního fondu, který představuje akumulované podíly na výsledcích hospodaření v ekvivalenci minulých let přidružených společností ode dne jejich akvizice. Konsolidační rezervní fond obsahuje též podíly dceřiné společnosti na změnách v úhrnné výši ostatního vlastního kapitálu (tj. bez výsledku hospodaření) daného období.
  - bb) Pokud se konsolidace provádí po jednotlivých úrovních (dílných skupinách), část podílu na výsledku hospodaření přidruženého podniku zachycená v konsolidovaném výkazu zisku a ztráty dílní skupiny, se zahrnuje v plné výši do položky "Podíl na výsledku hospodaření v ekvivalenci" v konsolidovaném výkazu zisku a ztráty za vyšší skupinu.

#### **Podíl na výsledku hospodaření v ekvivalenci.**

Podíl na výsledku hospodaření v ekvivalenci se týká výsledku hospodaření za běžné účetní období přidruženého podniku a jeho výše se zjistí na základě podílové účasti účetní jednotky uplatňující podstatný vliv na přidružený podnik a na základě skutečně dosaženého výsledku hospodaření za období přidruženého podniku ode dne akvizice do konce účetního období v roce akvizice přidruženého podniku. V následujících letech se konsolidovaný výsledek hospodaření v ekvivalenci počítá jako součin podílové účasti a výsledku hospodaření přidruženého podniku za účetní období.

Pokud se konsolidace provádí přímou metodou, převezme se poměrná část na výsledku hospodaření přidruženého podniku odpovídající podílové účasti účetní jednotky uplatňující podstatný vliv na přidružený podnik na základě přímých i nepřímých podílů.

Při použití ekvivalenční metody se vylučují prokazatelně zjištělé vzájemné vztahy, které mají významný dopad na hodnotu vlastního kapitálu a výsledku hospodaření běžného období přidruženého podniku.

Dividendy, respektive podíly na zisku obdržené od společností ve skupině konsolidovaných ekvivalenční metodou se vyloučí z výkazu zisku a ztráty účetní jednotky uplatňující podstatný vliv a zvýší se o jejich výši položka konsolidovaného rezervního fondu.

Konsolidační rozdíl se řeší stejně jako u plné metody.

### 3.4. Konsolidace poměrnou metodou

#### Poměrnou metodou konsolidace se rozumí

- a) vzájemné vztahy včetně vypořádání podílů se zpětnou vazbou,
- b) začlenění jednotlivých složek rozvahy a výkazu zisku a ztráty v poměrné výši odpovídající podílu mateřské společnosti na společnosti, která je ovládána ve shodě s další nebo dalšími osobami, pokud tyto osoby mají shodný podíl na základním kapitálu společnosti, která je ovládána ve shodě po případném přetřídění a úpravách do rozvahy a výkazu zisku a ztráty mateřské společnosti,
- c) vykázání případného konsolidačního rozdílu a jeho odpis,
- d) vyloučení podílů, jejichž emitentem je společnost, která je ovládaná ve shodě, pokud tyto společnosti mají shodný podíl na základním kapitálu společnosti ovládané ve shodě, a vlastního kapitálu, který se váže k vylučovaným podílům.

#### Etapy konsolidace poměrnou metodou

Etapy konsolidace poměrnou metodou jsou obdobné etapám použitým při konsolidaci plnou metodou s tím, že vyloučení vzájemných operací mezi společnostmi ovládanou ve shodě ve skupině a vyloučení podílů se zpětnou vazbou se provede pouze v poměrné výši odpovídající podílu mateřské společnosti na společnosti ovládané ve shodě.

#### Konsolidační rozdíl

Konsolidační rozdíly se řeší stejně jako u plné metody.

### 3.5. Postupy konsolidace

#### 3.5.1. Dlouhodobý hmotný majetek

Dlouhodobým hmotným majetkem se rozumí majetek, jehož doba použitelnosti je delší než jeden rok a jehož ocenění je vyšší než 40 tis. Kč v jednotlivém případě.

Nakoupený dlouhodobý hmotný majetek je oceněn pořizovací cenou sníženou o oprávky a zaúčtovanou ztrátu ze snížení hodnoty.

Ocenění dlouhodobého hmotného majetku vytvořeného vlastní činností zahrnuje přímé náklady, nepřímé náklady bezprostředně související s vytvořením majetku vlastní činností (výrobní režie), popřípadě nepřímé náklady správního charakteru, pokud vytvoření majetku přesahuje období jednoho účetního období.

Reprodukční pořizovací cenou se oceňuje dlouhodobý hmotný majetek nabytý darováním, dlouhodobý hmotný majetek bezúplatně nabytý na základě smlouvy o koupi najaté věci (účtuje se souvztažným zápisem na příslušný účet opravek), dlouhodobý majetek nově zjištěný v účetnictví (účtuje se souvztažným zápisem na příslušný účet opravek) a vklad dlouhodobého hmotného majetku.

Technické zhodnocení, pokud převýšilo u jednotlivého majetku v úhrnu za zdaňovací období částku 40 tis. Kč, zvyšuje pořizovací cenu dlouhodobého hmotného majetku.

Pořizovací cena dlouhodobého hmotného majetku, s výjimkou pozemků a nedokončených investic, je odpisována po dobu odhadované životnosti majetku lineární metodou následujícím způsobem:

	Metoda odpisování lineární	Počet let
Budovy a stavby	Lineární	20-50
Dopravní prostředky	Lineární	4-12
Ostatní movité věci	Lineární	2-15

Majetek pořízený formou finančního pronájmu je odpisován u pronajímatele.

Technická zhodnocení na najatém dlouhodobém hmotném majetku jsou odpisována lineární metodou po dobu trvání nájemní smlouvy nebo po dobu odhadované životnosti, a to vždy po tu dobu, která je kratší.

Majetek pořízený formou smlouvy o nájmu podniku nebo jeho části je odpisován společností jakožto nájemcem na základě smlouvy.

Zisky či ztráty z prodeje nebo vyřazení majetku jsou určeny jako rozdíl mezi výnosy z prodeje a účetní zůstatkovou hodnotou majetku k datu prodeje a jsou účtovány do výkazu zisku a ztráty.

#### Způsob tvorby opravných položek

Na základě inventarizace je posuzována nutnost tvorby opravné položky k dlouhodobému hmotnému majetku, jehož ocenění v účetnictví přechodně neodpovídá reálnému stavu.

### **3.5.2. Dlouhodobý nehmotný majetek**

Dlouhodobým nehmotným majetkem se rozumí majetek, jehož doba použitelnosti je delší než jeden rok a jehož ocenění je v případě zřizovacích výdajů vyšší než 60 tis. Kč a v ostatních případech vyšší než 60 tis. Kč v jednotlivém případě.

Dlouhodobým nehmotným majetkem se rozumí, kromě jiného, nehmotné výsledky vývoje s dobou použitelnosti delší než jeden rok, tyto se aktivují pouze v případě využití pro opakovaný prodej. Nehmotné výsledky výzkumu a vývoje, SW a ocenitelná práva vytvořená vlastní činností pro vlastní potřebu se neaktivují. Oceňuje se vlastními náklady nebo reprodukční pořizovací cenou, je-li nižší.

Nakoupený dlouhodobý nehmotný majetek je oceněn pořizovací cenou sníženou o oprávky a zaúčtovanou ztrátu ze snížení hodnoty.

Výdaje související s výzkumem jsou účtovány do nákladů v roce, kdy vznikají.

Technické zhodnocení, pokud převýšilo u jednotlivého majetku v úhrnu za zdaňovací období částku 60 tis. Kč, zvyšuje pořizovací cenu dlouhodobého nehmotného majetku.

Dlouhodobý nehmotný majetek je odpisován lineárně na základě jeho předpokládané doby životnosti následujícím způsobem:

	Metoda odpisování	Počet let
Software	Lineární	3

### Způsob tvorby opravných položek

Na základě inventarizace je posuzována nutnost tvorby opravné položky k dlouhodobému nehmotnému majetku, jehož ocenění v účetnictví přechodně neodpovídá reálnému stavu.

### **3.5.3. Patenty a ochranné známky**

Patenty a ochranné známky jsou při prvotním zaúčtování oceněny cenou pořízení a odepisovány lineárně po dobu své odhadované životnosti.

### **3.5.4. Goodwill**

Goodwill představuje kladný nebo záporný rozdíl mezi oceněním podniku, nebo jeho části ve smyslu zákona o obchodních korporacích, a souhrnem jeho individuálně přeceněných složek majetku sníženým o převzaté závazky.

Goodwill se odpisuje rovnoměrně šedesát měsíců od nabytí podniku nebo jeho části nebo od rozhodného dne přeměny do nákladů. Záporný goodwill se odpisuje rovnoměrně šedesát měsíců od nabytí podniku nebo jeho části nebo od rozhodného dne přeměny do výnosů. O případnou následnou změnu kupní ceny podniku nebo jeho části se upraví hodnota goodwillu nebo záporného goodwillu, a to beze změny doby odpisování.

### **3.5.5. Dlouhodobý finanční majetek**

Dlouhodobým finančním majetkem se rozumí zejména půjčky s dobou splatnosti delší než jeden rok, dále majetkové účasti, realizovatelné cenné papíry a podíly a dlužné cenné papíry se splatností nad 1 rok držené do splatnosti.

Cenné papíry a majetkové účasti se při nákupu oceňují pořizovací cenou. Součástí pořizovací ceny cenného papíru a majetkové účasti jsou přímé náklady související s pořízením, např. poplatky a provize makléřům, poradcům a burzám.

K datu pořízení cenných papírů a majetkových účastí je tento dlouhodobý finanční majetek společností klasifikován dle povahy jako podíly v ovládaných a řízených osobách a v účetních jednotkách pod podstatným vlivem nebo dlužné cenné papíry držené do splatnosti nebo realizovatelné cenné papíry a podíly.

Podíly ve společnostech, jejichž finanční toky a provozní procesy může společnost řídit s cílem získat přínosy z jejich činnosti, jsou klasifikovány jako Podíly v ovládaných a řízených osobách.

Podíly ve společnostech, jejichž finanční toky a provozní procesy může společnost významně ovlivňovat s cílem získat přínosy z jejich činnosti, jsou klasifikovány jako Podíly v účetních jednotkách pod podstatným vlivem.

K datu účetní závěrky jsou:

- Majetkové účasti oceněny v pořizovacích cenách snížených o opravné položky.
- Majetkové cenné papíry k obchodování oceněny reálnou hodnotou. Změna reálné hodnoty majetkových cenných papírů k obchodování je účtována do výsledku hospodaření běžného období.

- Dlužné cenné papíry držené do splatnosti oceněny v pořizovací ceně zvýšené o úrokové výnosy (včetně amortizace případné prémie nebo diskontu).
- Realizovatelné cenné papíry a podíly oceněny reálnou hodnotou, pokud je tuto možné stanovit. Změna reálné hodnoty realizovatelných cenných papírů a podílů je účtována oproti oceňovacím rozdílům z přecenění majetku a závazků v rámci vlastního kapitálu, jedná-li se o změnu reálné hodnoty, která není pravděpodobně trvalá. Pokud se jedná o snížení hodnoty, jež je pravděpodobně trvalé, je toto zaúčtováno na účty finančních nákladů. Pokud následně po zaúčtování znehodnocení na účty finančních nákladů dojde k prokazatelnému zvýšení reálné hodnoty realizovatelných cenných papírů, je zvýšení reálné hodnoty zaúčtované nejvýše ve výši dříve zaúčtovaného znehodnocení na účty finančních výnosů.

### 3.5.6. Krátkodobý finanční majetek

Krátkodobý finanční majetek tvoří pokladni hotovost, bankovní zůstatky a cenné papíry k obchodování, dlužné cenné papíry se splatností do 1 roku držené do splatnosti, vlastní akcie a popř. ostatní realizovatelné cenné papíry.

Krátkodobý finanční majetek se při nákupu ocení pořizovací cenou. Součástí pořizovací ceny jsou přímé náklady související s pořízením, např. poplatky a provize makléřům, poradcům a burzám.

K datu pořízení krátkodobého finančního majetku je tento krátkodobý finanční majetek společností klasifikován dle povahy jako krátkodobý finanční majetek k obchodování nebo realizovatelný krátkodobý finanční majetek. Krátkodobým finančním majetkem k obchodování se rozumí cenný papír, který je držen za účelem provádění transakcí na veřejném trhu s cílem dosahovat zisk z cenových rozdílů v krátkodobém horizontu, maximálně však ročním.

K datu účetní závěrky společnost oceňuje krátkodobý finanční majetek s výjimkou cenných papírů držených do splatnosti reálnou hodnotou, pokud je možné tuto zjistit. Změna ocenění je v daném účetním období zachycena ve výnosech resp. nákladech z přecenění cenných papírů a derivátů.

### 3.5.7. Deriváty

Společnost člení deriváty na deriváty k obchodování a deriváty zajišťovací. Jako zajišťovací deriváty jsou společností považovány deriváty, u nichž jsou splněny následující podmínky:

- na počátku zajištění bylo rozhodnuto o zajišťovaných položkách, nástrojích použitých k zajištění, rizicích, která jsou předmětem zajištění a o způsobu výpočtu a doložení efektivnosti zajištění, zajišťovací vztah je formálně zdokumentován,
- zajištění je vysoce účinné (tj. v rozmezí od 80 % do 125 %),
- efektivita zajištění je spolehlivě měřitelná a je průběžně posuzována.

Deriváty, které výše uvedené podmínky pro zajišťovací deriváty nesplňují, jsou společností klasifikovány jako deriváty k obchodování. K datu účetní závěrky nebyly identifikovány deriváty k obchodování. Reálná hodnota finančních derivátů se stanovuje jako současná hodnota očekávaných peněžních toků plynoucích z těchto transakcí. Pro stanovení

současné hodnoty se používají obvyklé na trhu akceptované modely. Do těchto oceňovacích modelů jsou pak dosazeny parametry zjištěné na aktivním trhu jako devizové kurzy, výnosové křivky, volatility příslušných finančních nástrojů, atd. Všechny finanční deriváty jsou vykazovány v případě kladné reálné hodnoty jako aktiva a v případě záporné reálné hodnoty jako pasiva.

Pro zajišťovací deriváty se používají účetní metody podle typu zajišťovacího vztahu, kterým může být buď:

- a. zajištění reálné hodnoty, nebo
- b. zajištění peněžních toků

Zajištěním reálné hodnoty se rozumí zajištění změn reálné hodnoty aktiva, závazku (nebo části tohoto aktiva nebo závazku), skupin aktiv, skupin závazků, které jsou důsledkem konkrétního rizika a které budou mít vliv na zisk nebo ztrátu.

Zajišťovaný nástroj může být:

- oceňován reálnou hodnotou se současným zachycením rozdílů z ocenění na účtech nákladů nebo výnosů,
- neoceňován reálnou hodnotou; pak je při použití zajištění reálné hodnoty ocenění tohoto aktiva nebo závazku po dobu trvání zajištění upravováno o změny v jejich reálné hodnotě, které odpovídají zajišťovaným rizikům, a tyto změny jsou účtovány v okamžiku ocenění do nákladů nebo výnosů, a to podle charakteru zajišťovaného rizika (např. úrokové náklady nebo výnosy, ztráty nebo zisky z kurzových rozdílů),
- oceňován reálnou hodnotou a změny z ocenění jsou ponechány na rozvahovém účtu; pak jsou při použití zajištění reálné hodnoty změny reálných hodnot zajišťovaného nástroje odpovídající zajišťovaným rizikům po dobu trvání zajištění převedeny z tohoto účtu do nákladů nebo výnosů, a to podle charakteru zajišťovaného rizika.

Na stejné účty nákladů nebo výnosů, kde se účtují změny reálných hodnot zajišťovaných nástrojů, se účtují:

- změny reálných hodnot zajišťovacích nástrojů, pokud efektivnost zajištění byla splněna při zohlednění celkových změn reálných hodnot zajišťovacích nástrojů,
- změny reálných hodnot zajišťovacích nástrojů odpovídající zajišťovanému riziku, pokud efektivnost zajištění byla splněna při zohlednění změn reálných hodnot zajišťovacích nástrojů odpovídajících zajišťovanému riziku. Změny reálných hodnot zajišťovacích nástrojů, které neodpovídají zajišťovanému riziku, se v tomto případě účtují do nákladů nebo výnosů z derivátových operací.

Zajištěním peněžních toků se rozumí zajištění změn peněžních toků, které jsou důsledkem konkrétního rizika souvisejícího s právně vynutitelnou smlouvou, očekávanou budoucí transakcí, se skupinami aktiv, skupinami závazků, právně vynutitelnými smlouvami či očekávanými budoucími transakcemi s obdobnými charakteristikami, u nichž je předmětem zajištění stejný druh a kategorie rizika. Zisky nebo ztráty vzniklé po dobu trvání zajištění ze změn reálných hodnot zajišťovacích derivátů sjednaných v rámci zajištění peněžních toků, které odpovídají zajištěným rizikům, jsou ponechány v rozvaze. Do nákladů nebo výnosů jsou zúčtovávány ve stejných obdobích, kdy jsou zúčtovávány náklady nebo výnosy spojené se zajišťovanými nástroji. Zisky nebo ztráty vzniklé ze změn reálných hodnot zajišťovacích derivátů sjednaných v rámci zajištění peněžních toků, které

odpovídají nezajištěným rizikům, jsou zúčtovány v okamžiku ocenění do nákladů nebo výnosů z derivátových operací.

### 3.5.8. Zásoby

Nakupované zásoby jsou oceňovány pořizovacími cenami. Pořizovací cena zahrnuje cenu pořízení a vedlejší pořizovací náklady – zejména celní poplatky, dopravné a skladovací poplatky, provize, pojistné a skonto. Z vnitropodnikových služeb souvisejících s pořizováním zásob, nákupem a se zpracováním zásob se do pořizovací ceny aktivuje pouze přepravné a vlastní náklady na zpracování materiálu.

Zásoby vytvořené vlastní činností se oceňují vlastními náklady, které zahrnují přímé náklady vynaložené na výrobu nebo jinou činnost, popřípadě i část nepřímých nákladů (výrobní režie), která se vztahuje k výrobě nebo k jiné činnosti.

Výdeje zásob ze skladu jsou účtovány metodou FIFO.

#### Způsob tvorby opravných položek

Opravné položky k zásobám jsou tvořeny v případech, kdy snížení ocenění zásob v účetnictví není trvalého charakteru, např. na základě věkové analýzy zásob, dále na základě analýzy prodejních cen.

### 3.5.9. Pohledávky

Pohledávky jsou při vzniku oceňovány jmenovitou hodnotou, následně sníženou o příslušné opravné položky k pochybným a nedobytným částkám. Pohledávky nabyté za úplatu nebo vkladem jsou oceněny pořizovací cenou sníženou o opravnou položku k pochybným a nedobytným částkám.

#### Způsob tvorby opravných položek

V rámci skupiny jsou detailně vyhodnocovány pohledávky po splatnosti a v případě vzniku pochybnosti o likviditě pohledávky jsou tvořeny opravné položky.

Běžný princip tvorby opravných položek je následující (může být individuálně měněn)

Pohledávky po splatnosti 6 měsíců až do výše 100 % hodnoty pohledávky

### 3.5.10. Závazky z obchodních vztahů

Závazky z obchodních vztahů jsou zaúčtovány ve jmenovité hodnotě.

### 3.5.11. Úvěry

Úvěry jsou sledovány ve jmenovité hodnotě. Za krátkodobý úvěr se považuje i část dlouhodobých úvěrů, která je splatná do jednoho roku od data ke kterému je sestavena konsolidovaná účetní závěrka.

### 3.5.12. Rezervy

Rezervy jsou vytvářeny k pokrytí budoucích závazků nebo výdajů, u nichž je znám účel, je pravděpodobné, že nastanou, avšak zpravidla není jistá částka ani datum, k němuž vzniknou.

### 3.5.13. Přepočty údajů v cizích měnách na českou měnu

Účetní operace v cizích měnách prováděné během roku jsou účtovány kurzem České národní banky. K datu účetní závěrky jsou relevantní aktiva a pasiva přepočtena kurzem ČNB platnému k datu, ke kterému je účetní závěrka sestavena.

Účetní závěrky zahraničních společností vstupujících do konsolidace jsou přepočteny do Kč kurzem platnému k datu, ke kterému je účetní závěrka sestavena.

Finanční majetek, pohledávky a závazky v cizí měně jsou k datu konsolidované účetní závěrky přepočteny dle platného kurzu vyhlášeného Českou národní bankou k tomuto datu a zjištěné kurzové rozdíly jsou proúčtovány ve prospěch finančních výnosů nebo na vrub finančních nákladů běžného období.

Kurzové rozdíly z cenných papírů a podílů jsou při ocenění ke konci rozvahového dne součástí ocenění reálnou hodnotou nebo ocenění ekvivalencí.

Pokud není cenný papír nebo podíl oceněn reálnou hodnotou nebo ekvivalencí, pak se kurzové rozdíly účtují prostřednictvím rozvahových účtů vlastního kapitálu. Pokud není dluhový cenný papír oceněn reálnou hodnotou, pak se kurzový rozdíl účtuje na vrub finančních nákladů a ve prospěch finančních výnosů.

### 3.5.14. Finanční leasing

Finančním leasingem se rozumí pořízení dlouhodobého hmotného majetku způsobem, při kterém se po uplynutí nebo v průběhu sjednané doby úplatného užívání majetku uživatelem převádí vlastnictví majetku z vlastníka na uživatele a uživatel do převodu vlastnictví hradí platby za nabytí v rámci nákladů.

První splátka (akontace) při finančním leasingu je časově rozlišena a rozpouštěna po dobu pronájmu do nákladů.

Technické zhodnocení se odepisuje v průběhu nájmu. Po převzetí najatého majetku do vlastnictví nájemce se pořizovací cena technického zhodnocení zvýší o ocenění převzatého majetku a pokračuje se v odpisování z takto zvýšené pořizovací ceny.

### 3.5.15. Daně

#### Daňové odpisy dlouhodobého majetku

Pro účely výpočtu daňových odpisů je použita jak lineární metoda, tak i metoda zrychlených odpisů.

#### Splatná daň

Splatná daň za účetní období vychází ze zdanitelného zisku. Zdanitelný zisk se odlišuje od čistého zisku vykázaného ve výledovce, neboť nezahrnuje položky výnosů nebo nákladů, které jsou zdanitelné nebo uznatelné v jiných obdobích, a dále nezahrnuje položky, které nepodléhají dani ani nejsou daňově odpočitatelné.

## Odložená daň

Výpočet odložené daně je založen na závazkové metodě vycházející z rozvahového přístupu. Závazkovou metodou se rozumí postup, kdy při výpočtu bude použita sazba daně z příjmů platná v období, ve kterém budou daňový závazek nebo pohledávka uplatněny. Rozvahový přístup znamená, že závazková metoda vychází z přechodných rozdílů, jimiž jsou rozdíly mezi daňovou základnou aktiv, popřípadě pasiv a výší aktiv, popřípadě pasiv uvedených v rozvaze. Daňovou základnou aktiv, popřípadě pasiv je hodnota těchto aktiv, popřípadě pasiv uplatnitelná v budoucnosti pro daňové účely.

Účetní hodnota odložené daňové pohledávky je ke každému rozvahovému dni posuzována a snížena v rozsahu, v jakém již není pravděpodobné, že bude k dispozici dostatečný zdanitelný zisk, proti němuž by bylo možno tuto pohledávku nebo její část uplatnit.

Odložená daň je zaúčtována do výsledovky s výjimkou případů, kdy se vztahuje k položkám účtovaným přímo do vlastního kapitálu a je také zahrnuta do vlastního kapitálu.

Odložené daňové pohledávky a závazky jsou vzájemně započítány a v rozvaze vykázány v celkové netto hodnotě, s výjimkou případů, kdy nelze některé dílčí daňové pohledávky započítávat proti dílčím daňovým závazkům.

### 3.5.16. Snížení hodnoty

Ke každému rozvahovému dni skupina prověřuje účetní hodnotu svého majetku, aby objevila náznaky toho, zda nedošlo ke ztrátě ze snížení hodnoty majetku. Existují-li takové signály, je odhadnuta realizovatelná hodnota majetku a určen případný rozsah ztráty ze snížení hodnoty. Není-li možno realizovatelnou hodnotu jednotlivých položek majetku odhadnout, určí skupina realizovatelnou hodnotu výnosové jednotky, ke které majetek patří.

Realizovatelná hodnota představuje vyšší z hodnot čisté prodejní ceny a hodnoty z užívání. Při posuzování hodnoty z užívání jsou odhadované budoucí peněžní toky diskontovány na svou současnou hodnotu prostřednictvím diskontní sazby před zdaněním, která zohledňuje současný tržní odhad časové hodnoty peněz a rizik konkrétně souvisejících s daným aktivem.

Pokud je podle odhadu realizovatelná hodnota majetku (nebo výnosové jednotky) nižší než jeho účetní hodnota, je účetní hodnota majetku (výnosové jednotky) snížena na hodnotu realizovatelnou.

### 3.5.17. Výpůjční náklady

Veškeré ostatní výpůjční náklady jsou zaúčtovány do výsledovky v období, v němž vznikají.

### 3.5.18. Státní dotace

Dotace k úhradě nákladů se účtuje do ostatních provozních a finančních výnosů ve věcné a časové souvislosti s účtováním nákladů na stanovený účel. Dotace na pořízení dlouhodobého nehmotného nebo hmotného majetku a technického zhodnocení a dotace na úhradu úroků zahrnovaných do pořizovací ceny snižuje jejich pořizovací cenu nebo vlastní náklady.

### 3.5.19. Výnosy

Výnosy jsou zaúčtovány v hodnotě přijatého plnění nebo plnění, které bude přijato, a představují pohledávky za zboží a služby poskytnuté v průběhu běžné činnosti, po odečtení slev, daně z přidané hodnoty a dalších daní souvisejících s prodeji.

Tržby z prodeje zboží jsou zaúčtovány v okamžiku, kdy dojde k předání zboží a převedení práv a rizik vztahujících se k tomuto zboží.

Příjem z dividend je zaúčtován ve chvíli, kdy je deklarováno právo na přijetí dividend.

### 3.5.20. Použití odhadů

Sestavení konsolidované účetní závěrky vyžaduje, aby vedení skupiny používalo odhady a předpoklady, jež mají vliv na vykazované hodnoty majetku a závazků k datu konsolidované účetní závěrky a na vykazovanou výši výnosů a nákladů za sledované období. Vedení skupiny je přesvědčeno, že použité odhady a předpoklady se nebudou významným způsobem lišit od skutečných hodnot v následných účetních obdobích.

### 3.5.21. Změny způsobu oceňování, postupů odpisování a postupů účtování oproti předcházejícímu účetnímu období

Od účetního období r. 2016 došlo oproti předcházejícímu období ke změně způsobu oceňování majetkových podílů. Podíly představující účast v ovládané osobě nebo osobě pod podstatným vlivem jsou k rozvahovému dni oceňovány pořizovacími cenami. Případné přechodné snížení hodnoty těchto podílů se vyjadřuje pomocí opravných položek. Do roku 2015 byly tyto podíly oceňovány metodou ekvivalence, tedy mírou účasti společnosti na vlastním kapitálu.

S ohledem na věrný a poctivý obraz předmětu účetnictví a finanční situaci účetní jednotky přistoupilo vedení účetní jednotky k rozhodnutí stanovovat účetní dobu odpisování hmotného majetku striktně a důsledně na základě předpokládané doby použitelnosti (využitelnosti) daného majetku.

Další způsoby oceňování, postupy odpisování a účtování nebyly oproti předcházejícímu období měněny.

### 3.5.22. Přehled o peněžních tocích

Přehled o peněžních tocích byl sestaven nepřímou metodou. Peněžní ekvivalenty představují krátkodobý likvidní majetek, který lze snadno a pohotově převést na předem známou částku hotovosti.

#### 4. DOPLŇUJÍCÍ ÚDAJE KE KONSOLIDOVANÉ ROZVAZE

Všechny údaje jsou v tisících Kč.

##### 4.1. Konsolidace

###### 4.1.1. Akvizice v běžném účetním období

V průběhu roku 2017 nabyla mateřská společnost 1% podíl na základním kapitálu ve společnosti Bronswerk Heat Transfer LLC, se sídlem ulice Smolenskaya 3, 121099 Moskva, Ruská Federace.

###### 4.1.2. Prodej dceřiných společností v běžném období

V průběhu roku 2017 nedošlo k prodeji podílů v dceřiných společnostech.

##### 4.2. Dlouhodobý nehmotný majetek

###### Pořizovací cena

(údaje v tis. Kč)

Pořizovací cena	Stav k 31.12.2016	Přírůstky	Úbytky	Stav k 31.12.2017
Nehm. výsledky výzkumu a vývoje	0	0	0	0
Software	38 976	248	5247	33 977
Ocenitelná práva	3 008	0	0	3 008
Jiný nehmotný majetek	0	0	0	0
Nedokončený DNM	0	180	114	66
Poskytnuté zálohy na DNM	0	49	49	0
<b>Celkem</b>	<b>41 984</b>	<b>428</b>	<b>5 361</b>	<b>37 051</b>

###### Oprávký

(údaje v tis. Kč)

Oprávký	Stav k 31.12.2016	Odpisy	Vyřazení	Převody	Stav k 31.12.2017	Opravné položky	Stav k 31.12.2017
Nehm. výsl. výzkumu a vývoje	0	0	0	0	0	0	0
Software	35 486	1 847	5 247	0	32 086	0	32 086
Ocenitelná práva	3 008	0	0	0	3 008	0	3 008
Jiný nehmotný majetek	0	0	0	0	0	0	0
Nedokončený DNM	0	0	0	0	0	0	0
Poskytnuté zálohy na DNM	0	0	0	0	0	0	0
<b>Celkem</b>	<b>38 494</b>	<b>1 847</b>	<b>5 247</b>	<b>0</b>	<b>35 094</b>	<b>0</b>	<b>35 094</b>

Zůstatková hodnota

(údaje v tis. Kč)

Zůstatková cena	Stav k 31.12.2016	Stav k 31.12.2017
Nehm. výsledky výzkumu a vývoje	0	0
Software	3 490	1 891
Ocenitelná práva	0	0
Jiný nehmotný majetek	0	0
Nedokončený DNM	0	66
Poskytnuté zálohy na DNM	0	0
<b>Celkem</b>	<b>3 490</b>	<b>1 957</b>

**4.2.1. Nehmotný majetek vytvořený vlastní činností**

V rámci skupiny není evidován žádný nehmotný majetek vytvořený vlastní činností.

**4.3. Dlouhodobý hmotný majetek**Pořizovací cena

(údaje v tis. Kč)

Pořizovací cena	Stav k 31.12.2016	Přírůstky	Úbytky	Stav k 31.12.2017
Pozemky	11 557	99	367	11 289
Stavby	373 301	1 972	4 407	370 866
Samostatné movité věci	345 227	9 761	8 271	346 717
- stroje a zařízení	294 024	7 402	8 077	293 349
- dopravní prostředky	48 735	2 314	194	50 855
- inventář	2 468	45	0	2 513
Drobný DHM	30 433	612	2 316	28 729
Jiný DHM	0	0	0	0
Umělecká díla	4	0	0	4
Nedokončený DHM	5 852	13 361	10 918	8 295
Zálohy na DHM	18	31 963	20 058	11 923
Oceňovací rozdíl k nabytému majetku	-11 052	0	0	-11 052
<b>Celkem</b>	<b>755 340</b>	<b>57 768</b>	<b>46 337</b>	<b>766 771</b>

Oprávky

(údaje v tis. Kč)

Oprávky	Stav k 31.12.2016	Odpisy	Vyřazení	Převody	Úbytky	Opravné položky	Stav k 31.12.2017
Pozemky	0	0	0	0	0	0	0
Stavby	149 766	13 514	4 406	0	158 874	0	158 874
Samostatné movité věci	279 724	19 350	9 131	0	289 943	0	289 943
- stroje a zařízení	248 173	15 297	8 937	0	254 533	0	254 533
- dopravní prostředky	29 561	3 875	194	0	33 242	0	33 242
- inventář	1 990	178	0	0	2 168	0	2 168
Drobný DHM	29 712	755	2 309	0	28 158	0	28 158
Jiný DHM	0	0	0	0	0	0	0
Umělecká díla	0	0	0	0	0	0	0
Nedokončený DHM	0	0	0	0	0	5 418	5 418
Zálohy na DHM	0	0	0	0	0	0	0
Oceňovací rozdíl k nabytému majetku	-11 052	0	0	0	-11 052	0	-11 052
<b>Celkem</b>	<b>448 150</b>	<b>33 619</b>	<b>15 846</b>	<b>0</b>	<b>465 923</b>	<b>5 418</b>	<b>471 341</b>

Zůstatková hodnota

(údaje v tis. Kč)

Zůstatková cena	Stav k 31.12.2016	Stav k 31.12.2017
Pozemky	11 557	11 289
Stavby	223 535	211 992
Samostatné movité věci	65 503	56 774
- stroje a zařízení	45 851	38 816
- dopravní prostředky	19 174	17 613
- inventář	478	345
Drobný DHM	721	571
Jiný DHM	0	0
Umělecká díla	4	4
Nedokončený DHM	4 193	2 877
Zálohy na DHM	18	11 923
Oceňovací rozdíl k nabytému majetku	0	0
<b>Celkem</b>	<b>305 531</b>	<b>295 430</b>

**4.3.1. Majetek najatý formou finančního pronájmu**

Skupina nemá k 31.12.2017 žádný dlouhodobý majetek najatý formou finančního pronájmu.

**4.4. Zúčtování konsolidačního rozdílu**

Konsolidační rozdíl je vyčíslován k datu akvizice a dle hodnoty vlastního kapitálu. V rámci skupiny byl v rámci jednotlivých akvizic vyčíslován konsolidační rozdíl. Celková doba odepisování konsolidačních rozdílů je stanovena na 180 měsíců.

V průběhu roku 2017 došlo k navýšení kupní ceny za podíl ve společnosti BRONSWERK HEAT TRANSFER spol. s r.o. v souladu s rámcovou smlouvou o převodu tohoto podílu. Vznikl tak nový konsolidační rozdíl.

Aktivní konsolidační rozdíly

(údaje v tis. Kč)

Společnost	Odepsáno měsíců	Brutto stav	Odpis	Vyřazení	Oprávký	Zůstatková hodnota
BRONSWERK HEAT TRANSFER spol. s r.o.	16	117 515	7 835	0	10 447	107 068
BRONSWERK HEAT TRANSFER spol. s r.o.	4	2 839	63	0	63	2 776
<b>Celkem 2017</b>		<b>120 354</b>	<b>7 898</b>	<b>0</b>	<b>10 510</b>	<b>109 844</b>
<b>Celkem 2016</b>		<b>117 515</b>	<b>2 612</b>	<b>0</b>	<b>2 612</b>	<b>114 903</b>

Pasivní konsolidační rozdíly

Pasivní konsolidační rozdíly nejsou.

#### 4.5. Dlouhodobý finanční majetek

Tato tabulka obsahuje pouze ten dlouhodobý finanční majetek, který nebyl konsolidován ani plnou metodou, ani metodou ekvivalence.

Položka	(údaje v tis. Kč)			
	Stav k 31.12.2017	Opravná položka	Stav k 31.12.2016	Opravná položka
Realizovatelné dlouhodobé cenné papíry a podíly	238	-156	238	0
Ostatní dlužné CP držené do splatnosti	0	0	0	0
Pořizovaný dlouhodobý finanční majetek	0	0	0	0
Poskytnuté zálohy na dlouhodobý finanční majetek	0	0	0	0
<b>Celkem</b>	<b>238</b>	<b>-156</b>	<b>238</b>	<b>0</b>

Jedná se o 15% podíl na základním kapitálu u společnosti TH, s.r.o.; IČ: 607 35 333.

#### 4.6. Zásoby

Položka	(údaje v tis. Kč)			
	Stav k 31.12.2017	Opravná položka	Stav k 31.12.2016	Opravná položka
Materiál	112 242	-24 413	116 229	-27 686
Nedokončená výroba a polotovary	130 087	-8 354	101 125	-11 000
Výrobky	1 041	0	13 186	0
Zboží	1 256	0	670	-61
Poskytnuté zálohy na zásoby	1 414	-511	1 929	540
<b>Celkem</b>	<b>246 040</b>	<b>-33 278</b>	<b>233 139</b>	<b>-39 287</b>

#### 4.7. Dlouhodobé pohledávky

Dlouhodobé pohledávky	(údaje v tis. Kč)			
	Stav k 31.12.2017	Opravná položka	Stav k 31.12.2016	Opravná položka
Pohledávky z obchodního styku	3 928	0	1 926	0
Pozastávky	0	0	0	0
Pohledávky – podstatný vliv	0	0	0	0
Zálohy-telefony-operátoři, CCS	0	0	0	0
Dohadné účty aktivní	0	0	0	0
Jiné dlouhodobé pohledávky	3 779	0	1 937	0
Odložená daňová pohledávka	2 366	0	2 245	0
<b>Celkem</b>	<b>10 073</b>	<b>0</b>	<b>6 108</b>	<b>0</b>

#### 4.8. Krátkodobé pohledávky

Krátkodobé pohledávky	(údaje v tis. Kč)			
	Stav k 31.12.2017	Opravná položka	Stav k 31.12.2016	Opravná položka
Krátkodobé pohledávky	194 907	-16 727	180 053	-8 623
<i>z toho po splatnosti</i>	58 554	-16 727	76 339	-8 623
Krátkodobě poskytnuté zálohy	2 178	0	3 719	0
Pohledávky za ovládající osobou	30	0	531	0
Pohledávky za osobami s podst. vlivem	0	0	0	0
Daňové pohledávky	8 419	0	19 524	0
Dohadné účty aktivní	100	0	95	0
Jiné pohledávky	15 244	-97	2 130	-119
Ostatní pohledávky	0	0	5	0
<b>Celkem</b>	<b>220 878</b>	<b>-16 824</b>	<b>206 057</b>	<b>-8 742</b>

**4.8.1. Krátkodobé pohledávky z obchodních vztahů**

(údaje v tis. Kč)

	Kategorie	Do splatnosti	Po splatnosti				Celkem po splatnosti	Celkem
			0 – 90 dní	91 – 180 dní	181 – 360 dní	nad 360 dní		
Stav k 31.12.2017	Krátkodobé brutto	136 353	41 884	6 808	128	9 734	58 554	194 907
	Opravné položky	0	-4 740	-4 010	0	-7 977	-16 727	-16 727
	Krátkodobé netto	136 353	37 144	2 798	128	1 757	41 827	178 180
Stav k 31.12.2016	Krátkodobé brutto	103 714	46 068	21 186	4 756	4 329	76 339	180 053
	Opravné položky	0	0	-651	-3 643	-4 329	-8 623	-8 623
	Krátkodobé netto	103 714	46 068	20 535	1 113	0	67 716	171 430

**4.9. Krátkodobý finanční majetek**

(údaje v tis. Kč)

	Stav k	Stav k
	31.12.2017	31.12.2016
Peníze	522	576
<i>z toho ceniny</i>	72	43
<i>z toho pokladna</i>	450	533
Běžné účty	85 393	75 932
<i>z toho běžné účty</i>	85 393	66 161
<i>z toho termínované vklady</i>	0	9 771
Krátkodobé cenné papíry a podíly	0	0
<i>z toho dlužné cenné papíry k obchodování</i>	0	0
<i>z toho vlastní dluhopisy</i>	0	0
<i>z toho dlužné cenné papíry se splatností do 1 roku držené do splatnosti</i>	0	0
<i>z toho ostatní realizovatelné cenné papíry</i>	0	0
<i>z toho majetkové cenné papíry k obchodování</i>	0	0
Pořizování krátkodobého finančního majetku	0	0
Opravná položka ke krátkodobému finančnímu majetku	0	0
<b>Krátkodobý finanční majetek celkem</b>	<b>85 915</b>	<b>76 508</b>

**4.10. Přechnodné účty aktiv**

Položky časového rozlišení jsou tvořeny zejména časově rozlišenými náklady příštích období (finanční leasing, pojištění, atd.) a v omezené míře příjmy příštích období.

**4.11. Vlastní kapitál**

Zapsaný základní kapitál k 31.12.2017 i k 31.12.2016 činí 100 000 tis. Kč.

Pohyby vlastního kapitálu

Pohyby vlastního kapitálu jsou předmětem přehledu o změnách vlastního kapitálu, který je nedílnou součástí této výroční zprávy.

**4.12. Rezervy**

(údaje v tis. Kč)				
	Stav k 31.12.2016	Přírůstky	Vyřazení	Stav k 31.12.2017
Zákonné rezervy	0	0	0	0
Rezervy na důchody	1 048	0	450	598
Rezervy na daň z příjmů	973	5 471	5 883	561
Ostatní rezervy	37 894	13 739	16 945	34 688
<i>z toho rezervy na opravy</i>	<i>7 568</i>	<i>4 169</i>	<i>5 092</i>	<i>6 645</i>
<i>z toho rezervy na regresy</i>	<i>0</i>	<i>0</i>	<i>0</i>	<i>0</i>
<i>z toho ostatní rezervy</i>	<i>30 326</i>	<i>9 570</i>	<i>11 853</i>	<i>28 043</i>
<b>Celkem</b>	<b>39 915</b>	<b>19 210</b>	<b>23 278</b>	<b>35 847</b>

Skupina v roce 2017 i 2016 vytvořila rezervu na nevyčerpanou dovolenou. Tato rezerva v sobě zahrnuje i odvody na zdravotní a sociální pojištění.

**4.13. Dlouhodobé závazky**

(údaje v tis. Kč)		
Dlouhodobé závazky	Stav k 31.12.2017	Stav k 31.12.2016
Pozastávky	407	1 017
Závazky k úvěrovým institucím	169 350	232 684
Jiné závazky	310	3 084
Odložený daňový závazek	5 356	433
<b>Celkem</b>	<b>175 423</b>	<b>237 218</b>

**4.14. Krátkodobé závazky**

(údaje v tis. Kč)		
Krátkodobé závazky	Stav k 31.12.2017	Stav k 31.12.2016
Závazky z obchod. styku	79 122	75 422
<i>z toho po splatnosti</i>	<i>20 336</i>	<i>10 098</i>
Závazky k ovládaným a řízeným osobám	0	0
Záv. k podnikům s podst. vlivem	0	0
Závazky k úvěrovým institucím	88 774	90 531
Závazky ke společníkům	2 575	0
Závazky k zaměstnancům	11 597	11 888
Závazky ze soc. zabezpečení	6 606	7 010
Stát - daň. závazky	16 178	4 528
Krátkodobě přijaté zálohy	102 490	72 669
Vydané dluhopisy	0	0
Dohadné účty pasivní	3 958	4 538
Jiné závazky	3 242	612
<b>Celkem</b>	<b>314 542</b>	<b>267 199</b>

**4.14.1. Věková struktura krátkodobých závazků z obchodních vztahů**

(údaje v tis. Kč)							
	Do splatnosti	Po splatnosti				Celkem po splatnosti	Celkem
		0 – 90 dní	91 – 180 dní	181– 360 dní	nad 360 dní		
Stav k 31.12.2017	58 786	18 382	1 069	192	693	20 336	79 122
Stav k 31.12.2016	65 324	6 824	2 036	578	660	10 098	75 423

**4.14.2. Závazky ze sociálního zabezpečení a zdravotního pojištění**

Skupina neeviduje závazky z titulu pojistného na sociální zabezpečení a veřejného zdravotního pojištění po splatnosti a neeviduje ani závazky z titulu doměrků splatné daně za minulá účetní období, a to jak k 31.12.2017, tak k 31.12.2016.

Závazky ze sociálního zabezpečení a zdravotního pojištění	(údaje v tis. Kč)	
	Stav k 31.12.2017	Stav k 31.12.2016
Sociální zabezpečení	4 596	4 876
Zdravotní pojištění	2 010	2 134
<b>Celkem</b>	<b>6 606</b>	<b>7 010</b>

**4.15. Přechodné účty pasiv**

Hlavním titulem pro tvorbu přechodných účtů pasiv (obdobně jako u přechodných účtů aktiv) jsou nevyfakturované práce a služby, které jsou účtovány do nákladů období, do kterého věcně a časově přísluší.

**4.16. Derivátové finanční nástroje**

Skupina má uzavřené smlouvy o derivátech, které dále člení na deriváty zajišťovací a deriváty určené k obchodování. K 31.12.2017 skupina přecenila deriváty na reálnou hodnotu a kladné, resp. záporné reálné hodnoty derivátů jsou vykázány v jiných pohledávkách, resp. v jiných závazcích a změny reálné hodnoty jako součást výnosů z přecenění cenných papírů a derivátů, resp. nákladů z přecenění cenných papírů a derivátů.

**4.17. Daň z příjmů****4.17.1. Splatná daň**

Splatná daň	(údaje v tis. Kč)	
	Stav k 31.12.2017	Stav k 31.12.2016
Zisk před zdaněním	69 242	53 204
Položky zvyšující základ daně	85 144	260 240
Položky snižující základ daně	-105 381	-296 222
Rozdíly účetní a daňových odpisů	-287	-229
Základ daně	48 718	16 992
Daňová ztráta	0	8 164
Dary	-27	0
Snížený základ daně	48 691	25 156
Sazba daně	19%	19%
Daň	9 770	4 780
Slevy na dani	-291	-3
Opravy odhadů daně minulých období	2	39
<b>Celkem daňový náklad</b>	<b>9 481</b>	<b>4 816</b>

**4.17.2. Odložená daň**

V případě, že nelze některé dílčí daňové pohledávky započítávat proti dílčím daňovým závazkům (např. skupina podniků v různých daňových jurisdikcích), je odložená daň vykazována samostatně v položkách tvořících celkovou odloženou daňovou pohledávku vykázanou v rozvaze a v dalších položkách tvořících celkový odložený daňový závazek vykázaný v rozvaze.

Odložená daň	(údaje v tis. Kč)	
	Stav k 31.12.2017	Stav k 31.12.2016
Oprávky dlouhodobého majetku	-14 847	-14 782
Opravné položky dlouhodobého majetku	0	0
Přecenění dlouhodobého majetku	0	0
Oceňovací rozdíl k nabytému majetku	0	0
Zajišťovací deriváty	-3 517	0
Dlouhodobý finanční majetek	0	0
Krátkodobý finanční majetek	0	0
Zásoby	6 323	7 465
Pohledávky	1 789	-84
Rezervy	6 596	7 399
Neuhrazené sml. pokuty	124	0
Přechodné účty aktivní a pasivní	88	263
Zdaněné závazky	41	0
Daňová ztráta minulých let	413	1 551
<b>Celkem</b>	<b>-2 990</b>	<b>1 812</b>

**Rozpis odložené daňové pohledávky**

Odložená daňová pohledávka – rozpis	(údaje v tis. Kč)	
	Stav k 31.12.2017	Stav k 31.12.2016
Účtovaná pohledávka	2 366	2 245
Neúčtovaná pohledávka	0	0
<b>Celkem</b>	<b>2 366</b>	<b>2 245</b>

**5. DOPLŇUJÍCÍ ÚDAJE KE KONSOLIDOVANÉMU VÝKAZU ZISKU A ZTRÁTY**

Všechny údaje jsou v tisících Kč.

**5.1. Tržby za prodej zboží, vlastních výrobků a služeb**

	(údaje v tis. Kč)					
	Tuzemsko		Zahraničí		Celkem	
	2017	2016	2017	2016	2017	2016
Zboží	23 632	52 751	18 286	11 986	41 918	64 737
Vlastní výrobky a služby celkem	188 762	34 854	560 328	682 285	749 090	717 139
<b>Celkem</b>	<b>212 394</b>	<b>87 605</b>	<b>578 614</b>	<b>694 271</b>	<b>791 008</b>	<b>781 876</b>

**5.2. Spotřeba materiálu a energie**

(údaje v tis. Kč)		
<b>Materiálů a energie</b>	<b>rok 2017</b>	<b>rok 2016</b>
Materiál	359 007	237 242
Energie	21 499	21 098
<b>Celkem</b>	<b>380 506</b>	<b>258 340</b>

**5.3. Služby**

(údaje v tis. Kč)		
<b>Služby</b>	<b>rok 2017</b>	<b>rok 2016</b>
Opravy a udržování	6 943	4 767
Cestovné	2 353	1 955
Přepravné	17 388	13 912
Externí kooperace	78 224	30 708
Nájemné	3 972	1 652
Ostatní režijní služby	22 043	38 319
<b>Celkem</b>	<b>130 923</b>	<b>91 313</b>

**5.4. Odpisy dlouhodobého nehmotného a hmotného majetku**

(údaje v tis. Kč)		
	<b>rok 2017</b>	<b>rok 2016</b>
Odpisy celkem	32 281	25 579

**5.5. Změna stavu rezerv a opravných položek v provozní činnosti****Rezervy**

(údaje v tis. Kč)		
<b>Rezervy</b>	<b>rok 2017</b>	<b>rok 2016</b>
Rezervy na záruky	-329	-482
Rezervy na opravy	-3 413	247
Ostatní rezervy	88	-3 612
<b>Celkem</b>	<b>-3 654</b>	<b>-3 847</b>

**Opravné položky**

(údaje v tis. Kč)		
<b>Opravné položky</b>	<b>rok 2017</b>	<b>rok 2016</b>
Opr. pol. k dl. majetku	3 760	0
Opr. pol. k zásobám	-6 009	-3 284
Opr. pol. k pohledávkám	8 081	-271
<b>Celkem</b>	<b>5 832</b>	<b>-3 555</b>

**5.6. Ostatní finanční výnosy**

(údaje v tis. Kč)		
Ost. Fin. Výnosy	rok 2017	rok 2016
Kurzové zisky	26 861	25 006
Výnosy z deriv. operací	28 703	2 820
Ostatní	170	391
<b>Celkem</b>	<b>55 734</b>	<b>28 217</b>

**5.7. Ostatní finanční náklady**

(údaje v tis. Kč)		
Ost. Fin. Náklady	rok 2017	rok 2016
Kurzové ztráty	11 594	25 370
Nákl. z deriv. operací	935	134
Ostatní	6 139	4 461
<b>Celkem</b>	<b>18 668</b>	<b>29 965</b>

**5.8. Výdaje vynaložené na výzkum a vývoj**

Skupina realizovala vývoj a výzkum se zaměřením na technologický rozvoj firmy a posílení vlastního know-how. V roce 2017 pokračovala na vývojových úkolech započatých v předchozích obdobích.

**5.9. Odměny statutárnímu auditorovi / auditorské společnosti**

(údaje v tis. Kč)		
	Období do 31.12.2017	Období do 31.12.2016
Povinný audit účetní závěrky	540	605
Jiné ověřovací služby	0	0
Daňové poradenství	70	10
Jiné neauditorské služby	0	0
<b>Celkem</b>	<b>610</b>	<b>615</b>

**6. ZAMĚSTNANCI, VEDENÍ SKUPINY A STATUTÁRNÍ ORGÁNY****6.1. Osobní náklady a počet zaměstnanců**

(údaje v tis. Kč)					
Rok 2017	Počet	Mzdové náklady	Soc. a zdrav. zabezpečení	Ostatní náklady	Osobní náklady celkem
Zaměstnanci	576	163 912	53 821	2 983	220 715
Vedení společnosti	32	27 983	9 068	434	37 485
<b>Celkem</b>	<b>608</b>	<b>191 894</b>	<b>62 889</b>	<b>3 417</b>	<b>258 200</b>

Počet zaměstnanců vychází z průměrného přepočteného stavu pracovníků.

(údaje v tis. Kč)

Rok 2016	Počet	Mzdové náklady	Soc. a zdrav. zabezpečení	Ostatní náklady	Osobní náklady celkem
Zaměstnanci	611	139 970	47 056	1 228	188 254
Vedení společnosti	31	23 332	7 510	188	31 031
<b>Celkem</b>	<b>642</b>	<b>163 302</b>	<b>54 566</b>	<b>1 416</b>	<b>219 284</b>

## 6.2. Poskytnuté půjčky, úvěry či ostatní plnění

V roce 2017 neobdrželi členové řídicích orgánů žádné půjčky a odměny nad rámec sjednaného základního platu a výkonových odměn.

## 7. ZÁVAZKY NEUVEDENÉ V ÚČETNICTVÍ

Závazky, které nebyly v účetnictví uvedeny, nejsou společnosti známy, s výjimkou těch potencialních závazků, jež jsou uvedeny v této příloze.

### Významné potenciální ztráty

Žádné ze společností skupiny nejsou známy žádné další významné potenciální ztráty, na které by nebyla vytvořena v účetnictví rezerva a jejichž realizace by závisela na uskutečnění jedné nebo více nejistých budoucích událostí.

### Soudní spory

K 31.12.2017, resp. 31.12.2016 se jednotlivé společnosti skupiny neúčastnily žádného významného soudního sporu, jehož rozhodnutí by mělo podstatný dopad na skupinu.

### Ručení třetím osobám

Společnosti skupiny neposkytují ručení za závazky třetím osobám v žádné formě.

## 8. UDÁLOSTI, KTERÉ NASTALY PO DATU ÚČETNÍ ZÁVĚRKY

Došlo ke schválení projektu fúze ve formě sloučení valnou hromadou mezi společnostmi PBS INDUSTRY, a.s. a MY2S, s.r.o. Rozhodný den fúze byl stanoven na 1. 1. 2018. Bylo rozhodnuto, že nástupnickou společností je společnost PBS INDUSTRY, a.s. a zanikající společností je společnost MY2S, s.r.o.

Představenstvo společnosti rozhodlo o prodeji zbývajících nemovitostí výrobního areálu Moravský Krumlov v průběhu roku 2018.

Po datu účetní závěrky nedošlo k žádným dalším událostem, které by měly významný dopad na účetní závěrku skupiny.

V Třebíči dne 27.9.2018



.....  
PBS INDUSTRY, a.s.

Konsolidovaná účetní závěrka sestavená ke dni 31.12.2017  
( v celých tisících Kč )

IČ

269 79 888

Obchodní firma nebo jiný název  
účetní jednotky

PBS INDUSTRY, a.s.

Sídlo, bydliště nebo místo  
podnikání účetní jednotky

Průmyslová 162

674 01 Třebíč

Označ.	PŘEHLED O PENĚŽNÍCH TOCÍCH	č. ř.	2017	2016
P	Stav peněžních prostředků na zač. úč. období		76 428	29 756
Q	Stav peněžních prostředků společnosti nově zarazených do konsolidacího celku		0	123 786
<b>Peněžní toky z hlavní výdělečné činnosti</b>				
Z.	Účetní hospodářský výsledek z běžné činnosti před zdaněním		47 206	28 518
A. 1.	Úpravy o nepeněžní operace		11 533	266 059
A. 1. 1.	Odpisy stálých aktiv s výjimkou zůstatkové ceny st. aktiv, odpis pohledávek	(+)	40 179	28 191
A. 1. 2.	Změna stavu opr. položek a rezerv	(+/-)	1 192	234 791
A. 1. 3.	Zisk (ztráta) z prodeje st. aktiv	(-/+)	-31 810	-462
A. 1. 5.	Vyúčtované nákl. úroky (+) a výt. výnosové úroky (-)	(-/+)	5 045	2 674
A. 1. 6.	Úpravy o ostatní nepeněžní operace	(-/+)	-3 073	865
A.*	Čistý peněžní tok		58 739	294 577
A. 2.	Změna potřeby pracovního kapitálu		33 660	-152 280
A. 2. 1.	Změna stavu pohledávek z provozní činnosti, aktivní účty čas. rozlišení	(+/-)	-10 390	257 181
A. 2. 2.	Změna stavu krátkodobých závazků z provozní činnosti, pas. účty čas. rozlišení	(+/-)	57 056	-299 361
A. 2. 3.	Změna stavu zásob	(+/-)	-13 006	-110 100
A.**	Čistý peněžní tok z provozní činnosti před zdaněním a mim. položkami		92 399	142 297
A. 3.	Výdaje z plateb úroků mimo kapitalizované úroky	(-)	-5 216	-4 391
A. 4.	Přijaté úroky	(+)	171	1 356
A. 5.	Zaplacená daň z příjmů za běžnou činnost a doměrky daně za min. období	(-)	-6 258	-14 994
A.***	Čistý peněžní tok z provozní činnosti		81 096	124 268
B. 1.	Výdaje spojené s pořízením stálých aktiv		-29 801	-484 822
B. 2.	Příjmy z prodeje stálých aktiv		34 405	1 577
B. 3.	Půjčky a úvěry zpřízněným osobám		0	-814
B.***	Čistý peněžní tok z investiční činnosti		4 604	-484 059
C. 1.	Změna stavu dlouhodobých popř. krátkodobých závazků		-65 153	150 862
C. 2.	Dopady změn vlastního kapitálu na pen. prostředky		-11 060	131 895
C. 2. 2.	Vyplacení podílu na vlastním kapitálu společníkům	(-)	-35 000	0
C. 2. 3.	Další vklady peněžních prostředků společníků a akcionářů	(+)	30 000	210 000
C. 2. 6.	Vyplacené dividendy, vč. zapl. srážkové daně se společníky v.o.s a k.s.	(-)	-6 060	-78 105
C.***	Čistý peněžní tok vztahující se k finanční činnosti		-76 213	282 757
F.	Čisté zvýšení (snížení) peněžních prostředků		9 487	-77 034
R.	Stav peněžních prostředků na konci účetního období		85 915	76 508

Okamžik sestavení :

V Brně dne 27.09.2018

Podpisový záznam statutárního  
orgánu nebo fyzické osoby,  
která je účetní jednotkou



**Konsolidovaná účetní závěrka  
sestavěná ke dni 31.12.2017  
( v celých tisících Kč )**

Obchodní firma nebo jiný název účetní jednotky

**PBS INDUSTRY, a.s.**

Sídlo, bydliště nebo místo podnikání účetní jednotky

Průmyslová 162

674 01 Třebíč

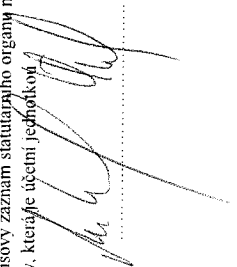
IC

269 79 888

PREHLED O ZMĚNÁCH VLASTNÍHO KAPITÁLU	Základní kapitál	Vlastní akcie	Ostatní kap. fondy	Oceňovací rozdíly	Oceňovací rozdíly (úprze)	Fondy ze zisku	Kumulovaný výsledek	Celkem
<b>Počáteční stav 01.01.2016</b>	100 000	0	710	24 647	0	975	89 877	216 209
Oprava chyb							0	0
Změna metod				-21 413				-21 413
Danové účely								0
<b>Upravený počáteční stav 01.01.2016</b>	100 000	0	710	3 234	0	975	89 877	194 796
Kapitálové transakce s vlastníky			210 000					210 000
Navýšení vlastního kapitálu								0
Rozdělení zisku - příděl do fondu								0
Rozdělení zisku - výplata								0
Záloha na podíl na zisku							-70 000	-70 000
Ostatní transakce								0
Ostatní oceňovací rozdíly								0
Prodej přec. cenných papírů				-3 428				-3 428
Výsledek hospodaření za běžné období				665			16 230	16 895
Danové účely								0
<b>Konečný stav 31.12.2016</b>	100 000	0	210 710	471	0	975	36 107	348 263
Oprava chyb								0
Změna metod								0
Danové účely								0
<b>Počáteční stav 01.01.2017</b>	100 000	0	210 710	471	0	975	36 107	348 263
Kapitálové transakce s vlastníky			-5 000					-5 000
Navýšení vlastního kapitálu								0
Rozdělení zisku - příděl do fondu								0
Rozdělení zisku - výplata								0
Záloha na podíl na zisku								0
Ostatní transakce								0
Ostatní oceňovací rozdíly				14 456			-193	-193
Rozdíl z přeplatu účetních závěrek				-170			-265	-435
Výsledek hospodaření za běžné období							30 708	30 708
Danové účely								0
<b>Konečný stav 31.12.2017</b>	100 000	0	205 710	14 757	0	975	66 357	387 799

Okamžik sestavení :  
Podpisový záznam statutárního orgánu nebo fyzické osoby, které je účetní jednotkou

V Brně dne 27.09.2018




## ZPRÁVA NEZÁVISLÉHO AUDITORA

určeno akcionářům obchodní společnosti

**PBS INDUSTRY, a.s.**

**Průmyslová 162**

**674 01 Třebíč**

### Výrok auditora

Provedli jsme audit přiložené konsolidované účetní závěrky společnosti PBS INDUSTRY, a.s. („Společnost“) sestavené na základě českých účetních předpisů, která se skládá z rozvahy k 31.12.2017, výkazu zisku a ztráty, přehledu o peněžních tocích a přehledu o změnách vlastního kapitálu za rok končící 31.12.2017, a přílohy této konsolidované účetní závěrky, která obsahuje popis použitých podstatných účetních metod a další vysvětlující informace. Údaje o Společnosti jsou uvedeny v bodě 1.1. přílohy této konsolidované účetní závěrky.

Podle našeho názoru konsolidovaná účetní závěrka podává věrný a poctivý obraz aktiv a pasiv Společnosti k 31.12.2017 a nákladů, výnosů, výsledku jejího hospodaření a peněžních toků za rok končící 31.12.2017 v souladu s českými účetními předpisy.

### Zdůraznění skutečnosti

Upozorňujeme na bod 8. přílohy konsolidované účetní závěrky, který popisuje události mezi rozvahovým dnem a okamžikem sestavení účetní závěrky týkající se projektu fúze sloučením. Předmětem tohoto projektu byla fúze sloučením společnosti PBS INDUSTRY, a.s. jako nástupnické společnosti a MY2S, s.r.o. jako zanikající společnosti s rozhodným dnem přeměny k 1.1.2018.

Toto zdůraznění skutečnosti nepředstavuje výhradu.

### Základ pro výrok

Audit jsme provedli v souladu se zákonem o auditorech a standardy Komory auditorů České republiky (KA ČR) pro audit, kterými jsou mezinárodní standardy pro audit (ISA) případně doplněné a upravené souvisejícími aplikačními doložkami. Naše odpovědnost stanovená těmito předpisy je podrobněji popsána v oddílu Odpovědnost auditora za audit konsolidované účetní závěrky. V souladu se zákonem o auditorech a Etickým kodexem přijatým Komorou auditorů České republiky jsme na Společnosti nezávislí a splnili jsme i další etické povinnosti vyplývající z uvedených předpisů. Domníváme se, že důkazní informace, které jsme shromáždili, poskytují dostatečný a vhodný základ pro vyjádření našeho výroku.

### Ostatní informace uvedené v konsolidované výroční zprávě

Ostatními informacemi jsou v souladu s § 2 písm. b) zákona o auditorech informace uvedené v konsolidované výroční zprávě mimo konsolidovanou účetní závěrku a naši zprávu auditora. Za ostatní informace odpovídá představenstvo Společnosti.

Náš výrok ke konsolidované účetní závěrce se k ostatním informacím nevztahuje. Přesto je však součástí našich povinností souvisejících s ověřením konsolidované účetní závěrky seznámení se s ostatními informacemi a posouzení, zda ostatní informace nejsou ve významném (materiálním) nesouladu s konsolidovanou účetní závěrkou či s našimi znalostmi o účetní jednotce získanými během ověřování konsolidované účetní závěrky nebo zda se jinak tyto informace nejeví jako významně (materiálně) nesprávné. Také posuzujeme, zda ostatní informace byly ve všech významných (materiálních) ohledech vypracovány v souladu s příslušnými právními předpisy. Tímto posouzením se rozumí, zda ostatní informace splňují požadavky právních předpisů na formální náležitosti a postup vypracování ostatních informací v kontextu významnosti (materiality), tj. zda případné nedodržení uvedených požadavků by bylo způsobilé ovlivnit úsudek činěný na základě ostatních informací.

Na základě provedených postupů, do míry, již dokážeme posoudit, uvádíme, že

- ostatní informace, které popisují skutečnosti, jež jsou též předmětem zobrazení v konsolidované účetní závěrce, jsou ve všech významných (materiálních) ohledech v souladu s konsolidovanou účetní závěrkou a
- ostatní informace byly vypracovány v souladu s právními předpisy.

Dále jsme povinni uvést, zda na základě poznatků a povědomí o Společnosti, k nimž jsme dospěli při provádění auditu, ostatní informace neobsahují významné (materiální) věcné nesprávnosti. V rámci uvedených postupů jsme v obdržení ostatních informacích žádné významné (materiální) věcné nesprávnosti nezjistili.

### **Odpovědnost představenstva a dozorčí rady Společnosti za konsolidovanou účetní závěrku**

Představenstvo Společnosti odpovídá za sestavení konsolidované účetní závěrky podávající věrný a poctivý obraz v souladu s českými účetními předpisy a za takový vnitřní kontrolní systém, který považuje za nezbytný pro sestavení konsolidované účetní závěrky tak, aby neobsahovala významné (materiální) nesprávnosti způsobené podvodem nebo chybou.

Při sestavování konsolidované účetní závěrky je představenstvo Společnosti povinno posoudit, zda je Společnost schopna nepřetržitě trvat, a pokud je to relevantní, popsat v příloze konsolidované účetní závěrky záležitosti týkající se jejího nepřetržitého trvání a použití předpokladu nepřetržitého trvání při sestavení konsolidované účetní závěrky, s výjimkou případů, kdy představenstvo plánuje zrušení Společnosti nebo ukončení její činnosti, resp. kdy nemá jinou reálnou možnost, než tak učinit.

### **Odpovědnost auditora za audit konsolidované účetní závěrky**

Naším cílem je získat přiměřenou jistotu, že konsolidovaná účetní závěrka jako celek neobsahuje významnou (materiální) nesprávnost způsobenou podvodem nebo chybou a vydat zprávu auditora obsahující náš výrok. Přiměřená míra jistoty je velká míra jistoty, nicméně není zárukou, že audit provedený v souladu s výše uvedenými předpisy ve všech případech v konsolidované účetní závěrce odhalí případnou existující významnou (materiální) nesprávnost. Nesprávnosti mohou vznikat v důsledku podvodů nebo chyb a považují se za významné (materiální), pokud lze reálně předpokládat, že by jednotlivě nebo v souhrnu mohly ovlivnit ekonomická rozhodnutí, která uživatelé konsolidované účetní závěrky na jejím základě přijmou.

Při provádění auditu v souladu s výše uvedenými předpisy je naší povinností uplatňovat během celého auditu odborný úsudek a zachovávat profesní skepticismus. Dále je naší povinností:

- Identifikovat a vyhodnotit rizika významné (materiální) nesprávnosti konsolidované účetní závěrky způsobené podvodem nebo chybou, navrhnout a provést auditorské postupy reagující na tato rizika a získat dostatečné a vhodné důkazní informace, abychom na jejich základě mohli vyjádřit výrok. Riziko, že neodhalíme významnou (materiální) nesprávnost, k níž došlo v důsledku podvodu, je větší než riziko neodhalení významné (materiální) nesprávnosti způsobené chybou, protože součástí podvodu mohou být tajné dohody, falšování, úmyslná opomenutí, nepravdivá prohlášení nebo obcházení vnitřních kontrol představenstvem.
- Seznámit se s vnitřním kontrolním systémem Společnosti relevantním pro audit v takovém rozsahu, abychom mohli navrhnout auditorské postupy vhodné s ohledem na dané okolnosti, nikoli abychom mohli vyjádřit názor na účinnost vnitřního kontrolního systému.
- Posoudit vhodnost použitých účetních pravidel, přiměřenost provedených účetních odhadů a informace, které v této souvislosti představenstvo Společnosti uvedlo v příloze konsolidované účetní závěrky.
- Posoudit vhodnost použití předpokladu nepřetržitého trvání při sestavení konsolidované účetní závěrky představenstvem a to, zda s ohledem na shromážděné důkazní informace existuje významná (materiální) nejistota vyplývající z událostí nebo podmínek, které mohou významně zpochybnit schopnost Společnosti trvat nepřetržitě. Jestliže dojdeme k závěru, že taková významná (materiální) nejistota existuje, je naší povinností upozornit v naší zprávě na informace uvedené v této souvislosti v příloze konsolidované účetní závěrky, a pokud tyto informace nejsou dostatečné, vyjádřit modifikovaný výrok. Naše závěry týkající se schopnosti Společnosti trvat nepřetržitě vycházejí z důkazních informací, které jsme získali do data naší zprávy. Nicméně budoucí události nebo podmínky mohou vést k tomu, že Společnost ztratí schopnost trvat nepřetržitě.
- Vyhodnotit celkovou prezentaci, členění a obsah konsolidované účetní závěrky, včetně přílohy, a dále to, zda konsolidovaná účetní závěrka zobrazuje podkladové transakce a události způsobem, který vede k věrnému zobrazení.

Naší povinností je informovat představenstvo a dozorčí radu mimo jiné o plánovaném rozsahu a načasování auditu a o významných zjištěních, která jsme v jeho průběhu učinili, včetně zjištěných významných nedostatků ve vnitřním kontrolním systému.

**DANEKON, spol. s r.o.**  
**Hlinky 505/118**  
**603 00 Brno**  
**auditorská společnost**  
**evidenční č. 204**

**Ing. Zdeněk Hanák**  
**auditor, evidenční č. 1464**

**Datum zprávy auditora 3.10.2018**

