



SAS au capital de 329 700 euros
60 rue Douglas Engelbart site d'Archamps -Bât ABC1 - Entrée A – 74160 ARCHAMPS
RCS THONON-LES-BAINS 517 978 862

EXTRAIT DU PROCES-VERBAL

DES DECISIONS DE L'ASSOCIE UNIQUE du 17 Juin 2024

**AFFECTATION DU RESULTAT
DE L'EXERCICE CLOS LE 31 DECEMBRE 2023**

DEUXIEME DECISION

(Affectation de résultat de l'exercice clos le 31 décembre 2023)

L'associé unique, sur proposition du Président, décide d'affecter la perte de l'exercice clos le 31 décembre 2023 s'élevant à la somme de 350998,40 euros de la façon suivante :

- 250 998,40 euros en « Autres réserves » portant le solde du compte « Autres réserves » à 587 464,43 euros
- 100 000,00 euros au titre de la distribution de dividendes

Enfin, l'associé unique prend acte que les sommes par action distribuées à titre de dividendes, pour les trois exercices précédents, ont été les suivantes :

Pour copie certifiée conforme,

CES Technology, Président et Associé Unique
Représentée par la société Neryms,
Elle-même représentée par Monsieur Sylvain Neveu

A handwritten signature in black ink, consisting of a large, stylized 'S' and 'N' intertwined, enclosed within a large, loopy oval shape.



Blanc & Neveux

Société de Commissaires aux Comptes

inscrite sur la liste nationale
des Commissaires aux Comptes,
rattachée à la CRCC de Dauphiné-Savoie.

APISSYS

Société par Actions Simplifiée au capital de 329 700 euros

Siège social :
60, Rue Douglas Engelbart
74160 ARCHAMPS

RCS. : THONON-LES-BAINS 517 978 862

Rapport du commissaire aux comptes sur les comptes annuels

Exercice clos le 31 décembre 2023

RAPPORT DU COMMISSAIRE AUX COMPTES SUR LES COMPTES ANNUELS

A l'Assemblée Générale de la Société par Actions Simplifiée APISSYS,

OPINION

En exécution de la mission qui nous a été confiée par votre Assemblée Générale, nous avons effectué l'audit des comptes annuels de la Société par Actions Simplifiée APISSYS relatifs à l'exercice clos le 31 décembre 2023, tels qu'ils sont joints au présent rapport.

Nous certifions que les comptes annuels sont, au regard des règles et principes comptables français, réguliers et sincères et donnent une image fidèle du résultat des opérations de l'exercice écoulé ainsi que de la situation financière et du patrimoine de la société à la fin de cet exercice.

FONDEMENT DE L'OPINION

Référentiel d'audit

Nous avons effectué notre audit selon les normes d'exercice professionnel applicables en France. Nous estimons que les éléments que nous avons collectés sont suffisants et appropriés pour fonder notre opinion.

Les responsabilités qui nous incombent en vertu de ces normes sont indiquées dans la partie « Responsabilités du commissaire aux comptes relatives à l'audit des comptes annuels » du présent rapport.

Indépendance

Nous avons réalisé notre mission d'audit dans le respect des règles d'indépendance prévues par le code de commerce et par le code de déontologie de la profession de commissaire aux comptes, sur la période du 1er janvier 2023 à la date d'émission de notre rapport.

JUSTIFICATION DES APPRÉCIATIONS

En application des dispositions des articles L. 821-53 et R.821-180 du Code de commerce relatives à la justification de nos appréciations nous vous informons que les appréciations les plus importantes auxquelles nous avons procédé, selon notre jugement professionnel, ont porté sur le caractère approprié des principes comptables appliqués et sur le caractère raisonnable des estimations significatives retenues, notamment pour ce qui concerne l'évaluation des créances clients et des stocks à la clôture de l'exercice 2023.



Les appréciations ainsi portées s'inscrivent dans le contexte de l'audit des comptes annuels pris dans leur ensemble, arrêtés dans les conditions rappelées précédemment, et de la formation de notre opinion exprimée ci-avant. Nous n'exprimons pas d'opinion sur des éléments de ces comptes annuels pris isolément.

VERIFICATIONS SPECIFIQUES

Nous avons également procédé, conformément aux normes d'exercice professionnel applicables en France, aux vérifications spécifiques prévues par les textes légaux et réglementaires.

Nous n'avons pas d'observation à formuler sur la sincérité et la concordance avec les comptes annuels des informations données dans le rapport de gestion du Président et dans les autres documents sur la situation financière et les comptes annuels adressés aux Actionnaires.

Nous attestons de la sincérité et de la concordance avec les comptes annuels des informations relatives aux délais de paiement mentionnées à l'article D.441-6 du code de commerce.

RESPONSABILITÉS DE LA DIRECTION ET DES PERSONNES CONSTITUANT LE GOUVERNEMENT D'ENTREPRISE RELATIVES AUX COMPTES ANNUELS

Il appartient à la Direction d'établir des comptes annuels présentant une image fidèle conformément aux règles et principes comptables français ainsi que de mettre en place le contrôle interne qu'elle estime nécessaire à l'établissement de comptes annuels ne comportant pas d'anomalies significatives, que celles-ci proviennent de fraudes ou résultent d'erreurs.

Lors de l'établissement des comptes annuels, il incombe à la Direction d'évaluer la capacité de la société à poursuivre son exploitation, de présenter dans ces comptes, le cas échéant, les informations nécessaires relatives à la continuité d'exploitation et d'appliquer la convention comptable de continuité d'exploitation, sauf s'il est prévu de liquider la société ou de cesser son activité.

Les comptes annuels ont été arrêtés par le Président.



RESPONSABILITÉS DU COMMISSAIRE AUX COMPTES RELATIVES À L'AUDIT DES COMPTES ANNUELS

Il nous appartient d'établir un rapport sur les comptes annuels. Notre objectif est d'obtenir l'assurance raisonnable que les comptes annuels pris dans leur ensemble ne comportent pas d'anomalies significatives. L'assurance raisonnable correspond à un niveau élevé d'assurance, sans toutefois garantir qu'un audit réalisé conformément aux normes d'exercice professionnel permet de systématiquement détecter toute anomalie significative. Les anomalies peuvent provenir de fraudes ou résulter d'erreurs et sont considérées comme significatives lorsque l'on peut raisonnablement s'attendre à ce qu'elles puissent, prises individuellement ou en cumulé, influencer les décisions économiques que les utilisateurs des comptes prennent en se fondant sur ceux-ci.

Comme précisé par l'article L.821-55 du Code de commerce, notre mission de certification des comptes ne consiste pas à garantir la viabilité ou la qualité de la gestion de votre société.

Une description plus détaillée de nos responsabilités de commissaire aux comptes relatives à l'audit des comptes annuels figure dans l'annexe du présent rapport et en fait partie intégrante.

Fait à Annecy, le 7 juin 2024

Le commissaire aux comptes
BLANC & NEVEUX SARL

Aurélien MAURICE
Associé - Gérant



ANNEXE

DESCRIPTION DÉTAILLÉE DES RESPONSABILITÉS DU COMMISSAIRE AUX COMPTES

Dans le cadre d'un audit réalisé conformément aux normes d'exercice professionnel applicables en France, le commissaire aux comptes exerce son jugement professionnel tout au long de cet audit.

En outre :

- ✓ il identifie et évalue les risques que les comptes annuels comportent des anomalies significatives, que celles-ci proviennent de fraudes ou résultent d'erreurs, définit et met en œuvre des procédures d'audit face à ces risques, et recueille des éléments qu'il estime suffisants et appropriés pour fonder son opinion. Le risque de non-détection d'une anomalie significative provenant d'une fraude est plus élevé que celui d'une anomalie significative résultant d'une erreur, car la fraude peut impliquer la collusion, la falsification, les omissions volontaires, les fausses déclarations ou le contournement du contrôle interne ;
- ✓ il prend connaissance du contrôle interne pertinent pour l'audit afin de définir des procédures d'audit appropriées en la circonstance, et non dans le but d'exprimer une opinion sur l'efficacité du contrôle interne ;
- ✓ il apprécie le caractère approprié des méthodes comptables retenues et le caractère raisonnable des estimations comptables faites par la direction, ainsi que les informations les concernant fournies dans les comptes annuels ;
- ✓ il apprécie le caractère approprié de l'application par la direction de la convention comptable de continuité d'exploitation et, selon les éléments collectés, l'existence ou non d'une incertitude significative liée à des événements ou à des circonstances susceptibles de mettre en cause la capacité de la société à poursuivre son exploitation. Cette appréciation s'appuie sur les éléments collectés jusqu'à la date de son rapport, étant toutefois rappelé que des circonstances ou événements ultérieurs pourraient mettre en cause la continuité d'exploitation. S'il conclut à l'existence d'une incertitude significative, il attire l'attention des lecteurs de son rapport sur les informations fournies dans les comptes annuels au sujet de cette incertitude ou, si ces informations ne sont pas fournies ou ne sont pas pertinentes, il formule une certification avec réserve ou un refus de certifier ;
- ✓ il apprécie la présentation d'ensemble des comptes annuels et évalue si les comptes annuels reflètent les opérations et événements sous-jacents de manière à en donner une image fidèle.



ACTIF

	Valeurs au 31/12/23			Valeurs au
	Val. Brutes	Amort. & dépréc.	Val. Nettes	31/12/22
Capital souscrit non appelé				
ACTIF IMMOBILISÉ				
Immobilisations incorporelles				
Frais d'établissement				
Frais de développement				
Concessions, brevets et droits similaires	45 854	43 959	1 895	
Fonds commercial (1)				
Autres immobilisations incorporelles				
Immobilisations incorporelles en cours				
Avances et acomptes				
Immobilisations corporelles				
Terrains				
Constructions				
Installations tech., matériel et outillages industriels	539 818	533 456	6 362	3 083
Autres immobilisations corporelles	164 988	127 982	37 006	15 450
Immobilisations corporelles en cours				
Avances et acomptes				
Immobilisations financières (2)				
Participations				
Créances rattachées à des participations				
Titres immobilisés de l'activité de portefeuille				
Autres titres immobilisés	212		212	212
Prêts				
Autres immobilisations financières	5 724		5 724	18 224
TOTAL ACTIF IMMOBILISÉ	756 597	705 397	51 199	36 969
ACTIF CIRCULANT				
Stocks et en-cours				
Matières premières et autres approvisionnements	97 886	15 049	82 837	56 091
En-cours de production (biens et services)	267 112	77 595	189 517	234 954
Produits intermédiaires et finis	150 647		150 647	118 870
Marchandises	697 760	4 325	693 435	176 107
Avances et acomptes versés sur commandes				343
Créances				
Clients (3)	1 423 162		1 423 162	858 682
Clients douteux, litigieux (3)				
Clients Factures à établir (3)				
Personnel et comptes rattachés (3)	9 804		9 804	300
Créances fiscales et sociales (3)	71 752		71 752	336 072
Fournisseurs débiteurs	4 160		4 160	
Groupe et associés (3)	232 494		232 494	
Débiteurs divers (3)	124		124	48 266
Capital souscrit - appelé non versé				
Valeurs mobilières de placement				
Actions propres				
Autres titres				
Instruments de trésorerie				
Disponibilités	729 616		729 616	820 894
Charges constatées d'avance (3)	15 283		15 283	22 898
TOTAL ACTIF CIRCULANT	3 699 800	96 969	3 602 831	2 673 477
Charges à répartir sur plusieurs exercices				
Primes de remboursement des emprunts				
Écarts de conversion actif	111		111	
TOTAL ACTIF GÉNÉRAL	4 456 508	802 366	3 654 142	2 710 447

(1) Dont droit au bail

(2) Dont à moins d'un an (brut)

(3) Dont à plus d'un an (brut)



PASSIF

CAPITAUX PROPRES

Capital (dont versé : 329 700)

Primes d'émission, de fusion, d'apport

Écarts de réévaluation

Écart d'équivalence

Réserves

 Réserve légale

 Réserves statutaires ou contractuelles

 Réserves réglementées

 Autres réserves

Report à nouveau

Résultat de l'exercice (bénéfice ou perte)

SITUATION NETTE

Subventions d'investissement

Provisions réglementées

TOTAL CAPITAUX PROPRES

AUTRES FONDS PROPRES

Produit des émissions de titres participatifs

Avances conditionnées

TOTAL AUTRES FONDS PROPRES

PROVISIONS

Provisions pour risques

Provisions pour charges

TOTAL PROVISIONS

DETTES (1)

Emprunts obligataires convertibles

Autres emprunts obligataires

Emprunts et dettes auprès des établissements de crédit (2)

Emprunts et dettes financières diverses (3)

Groupe et associés

Avances et acomptes reçus sur commandes en cours

Fournisseurs

Fournisseurs, factures non parvenues

Dettes fiscales et sociales

Dettes sur immobilisations et Comptes rattachés

Autres dettes

Instruments de trésorerie

Produits constatés d'avance

TOTAL DETTES

Écarts de conversion passif

TOTAL GÉNÉRAL

(1) Dont à plus d'un an

(1) Dont à moins d'un an

(2) Dont concours bancaires courants et soldes créditeurs de banques

(3) Dont emprunts participatifs

	Valeurs au 31/12/23	Valeurs au 31/12/22
CAPITAUX PROPRES		
Capital (dont versé : 329 700)	329 700	329 700
Primes d'émission, de fusion, d'apport	340 070	340 070
Écarts de réévaluation		
Écart d'équivalence		
Réserves		
Réserve légale	32 970	32 970
Réserves statutaires ou contractuelles		
Réserves réglementées		
Autres réserves	336 466	460 381
Report à nouveau		
Résultat de l'exercice (bénéfice ou perte)	350 998	-123 915
SITUATION NETTE	1 390 204	1 039 206
Subventions d'investissement		
Provisions réglementées		
TOTAL CAPITAUX PROPRES	1 390 204	1 039 206
AUTRES FONDS PROPRES		
Produit des émissions de titres participatifs	72 810	68 250
Avances conditionnées		
TOTAL AUTRES FONDS PROPRES	72 810	68 250
PROVISIONS		
Provisions pour risques	51 113	
Provisions pour charges		
TOTAL PROVISIONS	51 113	
DETTES (1)		
Emprunts obligataires convertibles		
Autres emprunts obligataires		
Emprunts et dettes auprès des établissements de crédit (2)	858 331	1 001 553
Emprunts et dettes financières diverses (3)		
Groupe et associés	59	
Avances et acomptes reçus sur commandes en cours	109 422	
Fournisseurs	569 376	254 382
Fournisseurs, factures non parvenues	341 147	78 235
Dettes fiscales et sociales	256 545	268 561
Dettes sur immobilisations et Comptes rattachés		
Autres dettes	3 722	260
Instruments de trésorerie		
Produits constatés d'avance		
TOTAL DETTES	2 138 602	1 602 991
Écarts de conversion passif	1 412	
TOTAL GÉNÉRAL	3 654 142	2 710 447

2 029 180

872 435

730 555

COMPTE DE RÉSULTAT

SAS APISSYS

Du 01/01/2023 au 31/12/2023

	Du 01/01/23 Au 31/12/23	% CA	Du 01/01/22 Au 31/12/22	% CA	Variation en valeur en %	
Produits d'exploitation (1)						
Ventes de marchandises	415 584	12,83	1 193 440	33,68	-777 856	-65,18
dont à l'exportation :	194 947	6,02				
Production vendue (biens et services)	2 824 031	87,17	2 350 329	66,32	473 702	20,15
dont à l'exportation :	1 461 074	45,10				
Montant net du chiffre d'affaires	3 239 615	100,00	3 543 769	100,00	-304 154	-8,58
Production stockée	-81 219	-2,51	-80 523	-2,27	-696	-0,86
Production immobilisée			69 741	1,97	-69 741	-100,00
Subventions d'exploitation	4 000	0,12	2 625	0,07	1 375	52,38
Reprises sur provisions (et amortissements), transferts de charges	119 920	3,70	128 266	3,62	-8 346	-6,51
Autres produits	672	0,02	39 899	1,13	-39 227	-98,32
TOTAL DES PRODUITS D'EXPLOITATION	3 282 987	101,34	3 703 777	104,52	-420 790	-11,36
Charges d'exploitation (2)						
Achats de marchandises	1 019 246	31,46	1 134 328	32,01	-115 082	-10,15
Variation de stocks	-517 328	-15,97	-29 262	-0,83	-488 066	
Achats de matières premières et autres approvisionnements	636 536	19,65	742 667	20,96	-106 131	-14,29
Variation de stocks	-29 530	-0,91	14 621	0,41	-44 151	-301,97
Autres achats et charges externes	587 859	18,15	355 817	10,04	232 042	65,21
Impôts, taxes et versements assimilés	31 282	0,97	46 294	1,31	-15 011	-32,43
Salaires et traitements	922 741	28,48	1 058 737	29,88	-135 996	-12,85
Charges sociales	394 309	12,17	447 672	12,63	-53 363	-11,92
Dot. aux amortissements et dépréciations						
Sur immobilisations : dot. aux amorts	52 035	1,61	145 983	4,12	-93 948	-64,36
Sur immobilisations : dot. aux dépréc.			41 575	1,17	-41 575	-100,00
Sur actif circulant : dot. aux dépréc.	2 784	0,09	161 744	4,56	-158 960	-98,28
Dotations aux provisions	51 002	1,57			51 002	
Autres charges	3 502	0,11	7 298	0,21	-3 796	-52,01
TOTAL DES CHARGES D'EXPLOITATION	3 154 438	97,37	4 127 474	116,47	-973 036	-23,57
RÉSULTAT D'EXPLOITATION	128 549	3,97	-423 697	-11,96	552 246	130,34
Quotes-parts de résultat sur opérations faites en commun						
Bénéfice ou perte transférée						
Perte ou bénéfice transféré						

(1) Dont produits afférents à des exercices antérieurs

(2) Dont charges afférentes à des exercices antérieurs

COMPTE DE RÉSULTAT

SAS APISSYS

Du 01/01/2023 au 31/12/2023

	Du 01/01/23 Au 31/12/23	% CA	Du 01/01/22 Au 31/12/22	% CA	Variation en valeur en %	
Produits financiers						
De participation (3)						
Autres valeurs mob. créances d'actif immo. (3)						
Autres intérêts et produits assimilés (3)	608	0,02	266	0,01	342	128,98
Reprises sur prov., dépréciations, transferts						
Différences positives de change						
Produits nets sur cession de valeurs mobilières de placement						
TOTAL DES PRODUITS FINANCIERS	608	0,02	266	0,01	342	128,98
Charges financières						
Dot. amortissements, dépréc., prov.	111				111	
Intérêts et charges assimilées (4)	6 632	0,20	15 308	0,43	-8 676	-56,68
Différences négatives de change	583	0,02			583	
Charges sur cession de valeurs mobilières de placement						
TOTAL DES CHARGES FINANCIÈRES	7 327	0,23	15 308	0,43	-7 981	-52,14
RÉSULTAT FINANCIER	-6 719	-0,21	-15 043	-0,42	8 324	55,34
RÉSULTAT COURANT avant impôts	121 830	3,76	-438 740	-12,38	560 570	127,77
Produits exceptionnels						
Sur opérations de gestion			368	0,01	-368	-100,00
Sur opérations en capital						
Reprises sur provisions, dépréciations, transfert de charges						
TOTAL DES PRODUITS EXCEPTIONNELS			368	0,01	-368	-100,00
Charges exceptionnelles						
Sur opérations de gestion	3 326	0,10	8 303	0,23	-4 977	-59,95
Sur opérations en capital						
Dot. amortissements, dépréciations, prov.						
TOTAL DES CHARGES EXCEPTIONNELLES	3 326	0,10	8 303	0,23	-4 977	-59,95
RESULTAT EXCEPTIONNEL	-3 326	-0,10	-7 935	-0,22	4 610	58,09
Participation des salariés aux résultats						
Impôt sur les bénéfices	-232 494	-7,18	-322 760	-9,11	90 266	27,97
TOTAL DES PRODUITS	3 283 595	101,36	3 704 410	104,53	-420 815	-11,36
TOTAL DES CHARGES	2 932 597	90,52	3 828 325	108,03	-895 728	-23,40
Bénéfice ou Perte	350 998	10,83	-123 915	-3,50	474 913	383,26

(3) Dont produits concernant les entités liées

(4) Dont intérêts concernant les entités liées



FAITS CARACTÉRISTIQUES DE L'EXERCICE

Les notes ou tableaux ci-après font partie intégrante des comptes annuels.

Annexe au bilan avant répartition de l'exercice clos le 31/12/2023 dont le total est de 3 654 141,64 Euros, et le compte de résultat de l'exercice dégage un bénéfice de 350 998,40 Euros.

L'exercice a une durée de 12 mois, recouvrant la période du 01/01/2023 au 31/12/2023.

Par ailleurs, nous apportons des précisions concernant les faits suivants :

La société a bénéficié d'un crédit d'impôt recherche pour 232 494 € et depuis le 01/01/2023 elle est en intégration fiscale avec son actionnaire unique la SAS CES TECHNOLOGY.

RÈGLES ET MÉTHODES COMPTABLES

Les conventions générales comptables ont été appliquées, dans le respect du principe de prudence, conformément aux hypothèses de base :

- image fidèle
- comparabilité et continuité de l'exploitation
- régularité et sincérité
- permanence des méthodes comptables d'un exercice à l'autre
- indépendance des exercices

et conformément aux règles générales d'établissement et de présentation des comptes annuels.

La méthode de base retenue pour l'évaluation des éléments inscrits en comptabilité est la méthode des coûts historiques.

Bien que l'entreprise produise du développement et fabrique des produits individualisés, l'essentiel de son activité s'analyse en prestations discontinues à échéances successives (et non comme la réalisation de contrats long terme) compte tenu des éléments suivants :

- Les contrats de vente signés avec les clients prévoient la validation et la livraison de produits intermédiaires à chaque stade de développement du produit commandé. La validation par le client entraîne la facturation du produit intermédiaire.
- La société garde la propriété industrielle des développements apportés sur le produit de base de l'entreprise.

Les comptes annuels au 31/12/2023 ont été établis conformément aux règles comptables françaises suivant les prescriptions du règlement N° 2014-03 du 5 juin 2014 relatif au plan comptable général.

Pour l'application du règlement relatif à la comptabilisation, l'évaluation, l'amortissement et la dépréciation des actifs, l'entité a choisi la méthode prospective.



IMMOBILISATIONS INCORPORELLES

Les immobilisations incorporelles sont évaluées à leur coût d'acquisition, constitué de leur prix d'achat (y compris droits de douane et taxes non récupérables, après déduction des remises, rabais commerciaux, escomptes de règlement), des coûts directement attribuables à ces immobilisations en vue de leurs utilisations envisagées.

Option pour le traitement comptable des coûts de développement :

Les dépenses des frais de développement éligibles sont comptabilisés en charges.

IMMOBILISATIONS CORPORELLES

Les immobilisations corporelles sont évaluées à leur coût d'acquisition, constitué de :

- leur prix d'achat (y compris droits de douane et taxes non récupérables, après déduction des remises, rabais commerciaux, escomptes de règlement),

Option pour le traitement comptable des coûts de développement :

Les dépenses des frais de développement éligibles sont comptabilisées en charges.

Les amortissements pour dépréciation sont calculés suivant le mode linéaire en fonction de la durée d'utilité ou de la durée d'usage prévue :

- Agencement et aménagement des constructions	10 ans
- Matériels et outillages	5 ans
- matériel de bureau, mobilier	3 à 5 ans

En 2015 certains produits ont terminé leur phase de Recherche et de Mise au point. Ils sont maintenant entrés dans leur phase de commercialisation. Dans le cadre d'un support technique clientèle devenu nécessaire, la société ApisSys conserve dans ses ateliers un certain nombre de cartes électroniques pour les dédier aux deux usages-client suivants :

1. Usage avant-vente : Mettre, dans nos ateliers, une carte électronique dans les conditions d'utilisation ou de configuration indiquées par le client et montrer que le produit proposé est adapté aux attentes que ce client potentiel a exprimées.

2. Usage après-vente : Lorsque qu'un client constate chez lui un dysfonctionnement de son système, pouvoir, dans nos ateliers, utiliser une carte similaire à celle possédée par le client. Mettre notre carte en situation identique à celle du client. Reproduire en nos ateliers le dysfonctionnement que le client constate chez lui. Diagnostiquer l'origine de l'anomalie et proposer une solution au client. Les cartes électroniques qui dorénavant sont dédiées à ces usages de support technique clientèle sont immobilisées dans le poste Matériels et Outillages. Leur durée d'amortissement est fixée à 2 ans.

Montant immobilisé à ce titre en 2023 : Néant

STOCKS

Les stocks sont évalués selon la méthode du coût moyen unitaire pondéré (CMUP).

Les stocks sont évalués selon la méthode du coût d'acquisition.

Les produits fabriqués sont valorisés au coût de production comprenant les consommations et les charges directes et indirectes de production, les amortissements des biens concourant à la production. Le coût de la sous activité est exclu de la valeur des stocks.

Dans la valorisation des stocks, les intérêts sont toujours exclus.



SAS APISSYS

Du 01/01/2023 au 31/12/2023

Une provision pour dépréciation des stocks, égale à la différence entre la valeur brute (déterminée suivant les modalités indiquées ci-dessus) et le cours du jour ou la valeur de réalisation (déduction faite des frais proportionnels de vente), est effectuée lorsque cette valeur brute est supérieure à l'autre terme énoncé.

CRÉANCES

Les créances sont valorisées à leur valeur nominale. Une provision pour dépréciation est pratiquée lorsque la valeur d'inventaire est inférieure à la valeur comptable.

ANNEXE DES COMPTES ANNUELS

SAS APISSYS

Du 01/01/2023 au 31/12/2023





CADRE A		IMMOBILISATIONS	V. brute des immob. début d'exercice	Augmentations suite à réévaluation	acquisitions
INCORP.:	Frais d'établissement et de développement	TOTAL			
	Autres postes d'immobilisations incorporelles	TOTAL	43 510		2 344
CORP.:	Terrains				
	Constructions	Sur sol propre Sur sol d'autrui Inst. générales, agencés & aménagés construct.			
	Installations techniques, matériel & outillage industriels		534 281		5 562
	Autres immos corporelles	Inst. générales, agencés & aménagés divers Matériel de transport Matériel de bureau & mobilier informatique Emballages récupérables & divers	22 409		20 439
	Immobilisations corporelles en cours				
	Avances et acomptes				
	TOTAL		669 961		34 871
FINANCIERES:	Participations évaluées par mise en équivalence				
	Autres participations				
	Autres titres immobilisés		212		
	Prêts et autres immobilisations financières		18 224		
TOTAL		18 436			
TOTAL GENERAL			731 907		37 215

CADRE B		IMMOBILISATIONS	Diminutions par virt poste	par cessions	Valeur brute des immob. fin ex.	Réévaluation légale/Valeur d'origine
INCORP.:	Frais d'établissement & dévelop.	TOTAL				
	Autres postes d'immob. incorporelles	TOTAL			45 854	
CORP.:	Terrains					
	Constructions	Sur sol propre Sur sol d'autrui Inst. gal. agen. amé. cons				
	Inst. techniques, matériel & outillage indust.			25	539 818	
	Autres immos corporelles	Inst. gal. agen. amé. divers Matériel de transport Mat. bureau, inform., mobilier Emb. récupérables & divers			42 849	
	Immobilisations corporelles en cours					
	Avances et acomptes					
	TOTAL			25	704 807	
FINANCIERES:	Particip. évaluées par mise en équivalence					
	Autres participations					
	Autres titres immobilisés				212	
	Prêts & autres immob. financières			12 500	5 724	
TOTAL			12 500	5 936		
TOTAL GENERAL				12 525	756 597	

CADRE A SITUATIONS ET MOUVEMENTS DE L'EXERCICE DES AMORTISSEMENTS TECHNIQUES

IMMOBILISATIONS AMORTISSABLES	Amortissements début d'exercice	Augmentations : dotations de l'exercice	Diminutions : amortis sortis de l'actif et reprises	Montant des amortissements à la fin de l'exercice
Frais d'établissement et de développement				
Fonds commercial				
Autres immobilisations incorporelles	43 510	450		43 959
TOTAL	43 510	450		43 959
Terrains				
Constructions				
Sur sol propre				
Sur sol d'autrui				
Inst. générales agen. aménag.				
Inst. techniques matériel et outil. industriels	489 623	43 833		533 456
Autres immobs corporelles				
Inst. générales agencem. amén.	12 906	3 119		16 025
Matériel de transport				
Mat. bureau et informatiq., mob.	107 324	4 633		111 957
Emballages récupérables divers				
TOTAL	609 853	51 585		661 438
TOTAL GENERAL	653 363	52 035		705 397

CADRE B VENTILATION DES MOUVEMENTS AFFECTANT LA PROVISION POUR AMORTISSEMENTS DÉROGATOIRES

IMMOBILISATIONS AMORTISSABLES	Différentiel de durée	DOTATIONS		Différentiel de durée	REPRISES		Mouv. net des amortis fin de l'exercice
		Mode dégressif	Amort. fiscal exceptionnel		Mode dégressif	Amort. fiscal exceptionnel	
Frais d'établissement							
Fonds commercial							
Autres immobs incorporelles							
TOTAL							
Terrains							
Constr.							
Sur sol propre							
Sur sol autrui							
Inst. agenc. et amén.							
Inst. techn. mat. et outillage							
A. immo. corp.							
Inst. gales, ag. am div							
Matériel transport							
Mat. bureau mobilier inf.							
Emballages réc. divers							
TOTAL							
Frais d'acquisition de titres de participations							
TOTAL GÉNÉRAL							
Total général non ventilé							

CADRE C	Mouvements de l'exercice affectant les charges réparties sur plusieurs exercices	Montant net au début de l'exercice	Augmentations	Dotations de l'exercice aux amortissements	Montant net à la fin de l'exercice
Frais d'émission d'emprunt à étaler					
Primes de remboursement des obligations					

ANNEXE DES COMPTES ANNUELS

SAS APISSYS

Du 01/01/2023 au 31/12/2023



PROVISIONS POUR RISQUES ET CHARGES

Une provision de 51 002 € pour litige prud'homal avec deux anciens salariés a été dotée sur l'exercice.



PROVISIONS POUR RISQUES ET CHARGES

Nature des provisions	Montant au début de l'exercice	Dotations de l'exercice	Reprises de l'exercice		Montant à la fin de l'exercice
			utilisées	non utilisées	
Provisions pour litiges					
Prov. pour garanties données aux clients					
Prov. pour pertes sur marchés à terme					
Provisions pour amendes et pénalités					
Provisions pour pertes de change		111			111
Prov. pour pensions et obligations similaires					
Provisions pour impôts					
Prov. pour renouvellement des immobilisations					
Prov. pour gros entretien et grandes réparations					
Prov. pour chges sociales, fiscales / congés à payer					
Autres provisions pour risques et charges		51 002			51 002
TOTAL		51 113			51 113
Répartition des dotations et des reprises de l'exercice :					
d'exploitation		53 786	109 134		
financières		111			
exceptionnelles					

CRÉDIT-BAIL

	Valeur d'origine	AMORTISSEMENTS		Valeur résiduelle
		Antérieurs	Dotations exercice	
Autres immobs incorporelles				
Terrains				
Constructions				
Inst. matériels et outillages	31 219	28 068	3 151	
Autres immobs corporelles				
Immobilisations en cours				
TOTAL	31 219	28 068	3 151	

	Cumuls exercice antérieurs	REDEVANCES PAYÉES		Total
		Exercice	Total	
Autres immobs. incorporelles				
Terrains				
Constructions				
Inst. matériels et outillages	27 735	3 467	31 202	
Autres immobs. corporelles				
Immobilisations en cours				
TOTAL	27 735	3 467	31 202	

	VALEUR RESTANT À PAYER				VALEUR RÉSIDUELLE			
	à 1an au plus	à + 1an et 5 ans au plus	à + 5 ans	Total	à 1an au plus	à + 1an et 5 ans au plus	à + 5 ans	Total
Autres immobs. incorpor.								
Terrains								
Constructions								
Inst. matériels, outillages								
Autres immobs. corpor.								
Immobilisations en cours								
TOTAL								

SAS APISSYS

Du 01/01/2023 au 31/12/2023




ÉTAT DES CRÉANCES À LA CLÔTURE DE L'EXERCICE

ÉTAT DES CRÉANCES		Montant brut	A 1 an au plus	A plus d'un an
AC IIF IMMOBILISE	Créances rattachées à des participations			
	Prêts (1) (2)			
	Autres immobilisations financières	5 724		5 724
AC IIF CIRCULANT	Clients douteux ou litigieux			
	Autres créances clients	1 423 162	1 423 162	
	Créances rep. titres prêtés : prov. / dep. antér.			
	Personnel et comptes rattachés	9 804	9 804	
	Sécurité sociale et autres organismes sociaux	9 384	9 384	
	Etat & autres coll. publiques			
	Impôts sur les bénéfiques			
	Taxe sur la valeur ajoutée	62 369	62 369	
	Autres impôts, taxes & versements assimilés			
	Divers			
Groupe et associés (2)	232 494	232 494		
Débiteurs divers (dont créances rel. op. de pens. de titres)	4 284	4 284		
Charges constatées d'avance	15 283	15 283		
TOTAUX		1 762 503	1 756 779	5 724
renvois	(1) Montant - Créances représentatives de titres prêtés			
	des - Prêts accordés en cours d'exercice			
	(2) - Remboursements obtenus en cours d'exercice	12 500		
	Prêts & avances consentis aux associés (pers.physiques)			



SAS APISSYS

Du 01/01/2023 au 31/12/2023

CHARGES CONSTATÉES D'AVANCE

CHARGES CONSTATÉES D'AVANCE	MONTANT
Exploitation	15 283
Financières	
Exceptionnelles	
TOTAL	15 283

PRODUITS À RECEVOIR

PRODUITS À RECEVOIR INCLUS DANS LES POSTES SUIVANTS DU BILAN	MONTANT
Créances rattachées à des participations	
Autres immobilisations financières	
Créances clients et comptes rattachés	
Autres créances	9 384
Disponibilités	
TOTAL	9 384



SAS APISSYS

Du 01/01/2023 au 31/12/2023

COMPOSITION DU CAPITAL SOCIAL

DIFFÉRENTES CATÉGORIES DE TITRES	NOMBRE	VALEUR NOMINALE
Titres composant le capital social au début de l'exercice	32 970,00	10,00
Titres émis pendant l'exercice		
Titres remboursés pendant l'exercice		
Titres composant le capital social à la fin d'exercice	32 970,00	10,00


ÉTAT DES DETTES À LA CLÔTURE DE L'EXERCICE

ÉTAT DES DETTES		Montant brut	A 1 an au plus	A plus d'1 an & 5 ans au plus	A plus de 5 ans
Emprunts obligataires convertibles (1)					
Autres emprunts obligataires (1)					
Emprunts & dettes	à 1 an max. à l'origine				
etbs de crédit (1)	à plus d' 1 an à l'origine	858 331	858 331		
Emprunts & dettes financières divers (1)(2)					
Fournisseurs & comptes rattachés		910 523	910 523		
Personnel & comptes rattachés		111 882	111 882		
Sécurité sociale & autr organismes sociaux		107 695	107 695		
Etat & autres collectiv. publiques	Impôts sur les bénéfices Taxe sur la valeur ajoutée Obligations cautionnées	31 640	31 640		
	Autres impôts, tax & assimilés	5 329	5 329		
Dettes sur immobilisations & cpts rattachés					
Groupe & associés (2)		59	59		
Autres dettes (dt det. rel. opér. de titr.)		3 722	3 722		
Dette représentative des titres empruntés					
Produits constatés d'avance					
TOTAUX		2 029 180	2 029 180		
renvois	(1) Emprunts souscrits en cours d'exercice				
	Emprunts remboursés en cours d'exer.	137 415			
(2)	Montant divers emprunts, dett/associés				



SAS APISSYS

Du 01/01/2023 au 31/12/2023

CHARGES À PAYER

CHARGES À PAYER INCLUSES DANS LES POSTES SUIVANTS DU BILAN

MONTANT

Emprunts obligataires convertibles	
Autres emprunts obligataires	
Emprunts et dettes auprès des établissements de crédit	2 527
Emprunts et dettes financières divers	
Dettes fournisseurs et comptes rattachés	341 147
Dettes fiscales et sociales	164 000
Dettes sur immobilisations et comptes rattachés	
Autres dettes	

TOTAL DES CHARGES À PAYER

507 675



INDEMNITÉ DE DÉPART À LA RETRAITE

L'indemnité de départ à la retraite s'élève à la clôture de l'exercice à 50 600,00 Euros.

Cet engagement n'a pas été comptabilisé.

Les différents paramètres pour calculer cette indemnité sont les suivants :

Taux d'actualisation	3,20 %
Table de mortalité	INSEE 2019
Départ volontaire à	60 ans

INDEMNITE DEPART RETRAITE

HORIZON	DEPARTS	DROITS ACQUIS (€)	V.A.P. (€)	ENGAGEMENTS (€)
2	1	20 476,53	18 068,93	14 981,77
6	1	13 818,36	10 535,13	5 406,18
10	1	27 815,45	18 098,70	10 249,44
13	1	31 109,12	17 927,96	8 992,44
17	1	24 654,15	12 273,35	2 289,08
19	1	33 115,65	15 104,39	1 568,53
26	1	42 607,21	13 709,64	4 267,82
32	1	26 550,20	6 096,20	1 361,40
33	1	33 236,81	7 346,09	836,27
38	1	27 153,69	4 772,07	647,51
Total	10	280 537,18	123 932,45	50 600,46

COMPTES ANNUELS au 31 décembre 2023

SAS API SSYS

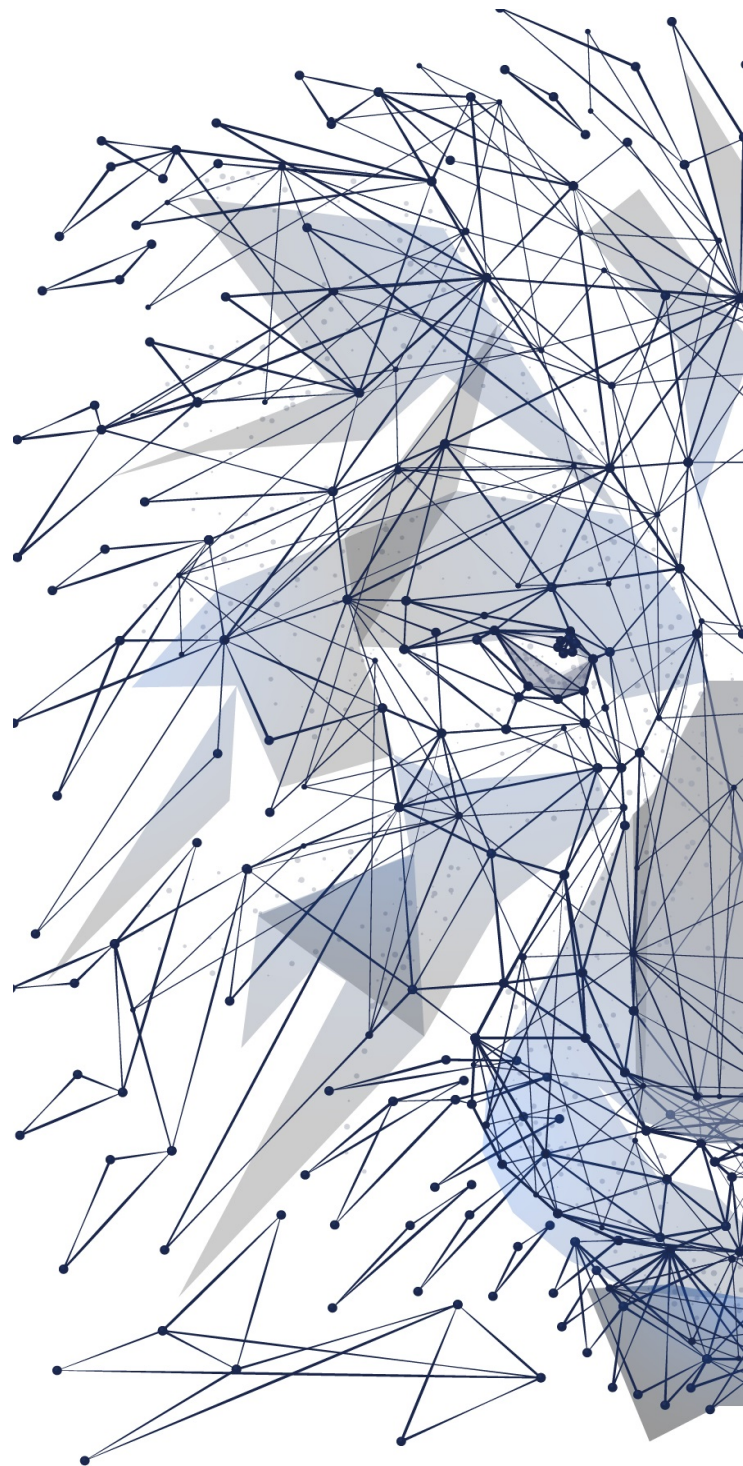
60, Rue Douglas Engelbart SITE ARCHAMPS BAT.A

74160 ARCHAMPS

SIRET : 51797886200038

COMPTES ANNUELS	3
Bilan - Actif	4
Bilan - Passif	5
Compte de résultat	7
Annexe des comptes annuels	9
DETAIL DES COMPTES	28
Bilan Actif Détaillé	29
Bilan Passif Détaillé	31
Compte résultat détaillé	33
DOSSIER DE GESTION	37
Bilan synthétique	38
Soldes Intermédiaires de Gestion	39
Soldes Intermédiaires de Gestion détaillés	40
Synthèse	44
Capacité d'autofinancement	45
Tableau de financement	46
Ratios indicateurs	47
Ratios de gestion	49
DOSSIER FISCAL	50
Liasse fiscale Réel Normal	51

COMPTES ANNUELS



Du 01/01/2023 au 31/12/2023

ACTIF	Valeurs au 31/12/23			Valeurs au
	Val. Brutes	Amort. & dépréc.	Val. Nettes	31/12/22
Capital souscrit non appelé				
ACTIF IMMOBILISÉ				
Immobilisations incorporelles				
Frais d'établissement				
Frais de développement				
Concessions, brevets et droits similaires	45 854	43 959	1 895	
Fonds commercial (1)				
Autres immobilisations incorporelles				
Immobilisations incorporelles en cours				
Avances et acomptes				
Immobilisations corporelles				
Terrains				
Constructions				
Installations tech., matériel et outillages industriels	539 818	533 456	6 362	3 083
Autres immobilisations corporelles	164 988	127 982	37 006	15 450
Immobilisations corporelles en cours				
Avances et acomptes				
Immobilisations financières (2)				
Participations				
Créances rattachées à des participations				
Titres immobilisés de l'activité de portefeuille				
Autres titres immobilisés	212		212	212
Prêts				
Autres immobilisations financières	5 724		5 724	18 224
TOTAL ACTIF IMMOBILISÉ	756 597	705 397	51 199	36 969
ACTIF CIRCULANT				
Stocks et en-cours				
Matières premières et autres approvisionnements	97 886	15 049	82 837	56 091
En-cours de production (biens et services)	267 112	77 595	189 517	234 954
Produits intermédiaires et finis	150 647		150 647	118 870
Marchandises	697 760	4 325	693 435	176 107
Avances et acomptes versés sur commandes				343
Créances				
Clients (3)	1 423 162		1 423 162	858 682
Clients douteux, litigieux (3)				
Clients Factures à établir (3)				
Personnel et comptes rattachés (3)	9 804		9 804	300
Créances fiscales et sociales (3)	71 752		71 752	336 072
Fournisseurs débiteurs	4 160		4 160	
Groupe et associés (3)	232 494		232 494	
Débiteurs divers (3)	124		124	48 266
Capital souscrit - appelé non versé				
Valeurs mobilières de placement				
Actions propres				
Autres titres				
Instruments de trésorerie				
Disponibilités	729 616		729 616	820 894
Charges constatées d'avance (3)	15 283		15 283	22 898
TOTAL ACTIF CIRCULANT	3 699 800	96 969	3 602 831	2 673 477
Charges à répartir sur plusieurs exercices				
Primes de remboursement des emprunts				
Écarts de conversion actif	111		111	
TOTAL ACTIF GÉNÉRAL	4 456 508	802 366	3 654 142	2 710 447

(1) Dont droit au bail

(2) Dont à moins d'un an (brut)

(3) Dont à plus d'un an (brut)

Du 01/01/2023 au 31/12/2023

PASSIF	Valeurs au 31/12/23	Valeurs au 31/12/22
CAPITAUX PROPRES		
Capital (dont versé : 329 700)	329 700	329 700
Primes d'émission, de fusion, d'apport	340 070	340 070
Écarts de réévaluation		
Écart d'équivalence		
Réserves		
Réserve légale	32 970	32 970
Réserves statutaires ou contractuelles		
Réserves réglementées		
Autres réserves	336 466	460 381
Report à nouveau		
Résultat de l'exercice (bénéfice ou perte)	350 998	-123 915
SITUATION NETTE	1 390 204	1 039 206
Subventions d'investissement		
Provisions réglementées		
TOTAL CAPI TAUX PROPRES	1 390 204	1 039 206
AUTRES FONDS PROPRES		
Produit des émissions de titres participatifs	72 810	68 250
Avances conditionnées		
TOTAL AUTRES FONDS PROPRES	72 810	68 250
PROVISIONS		
Provisions pour risques	51 113	
Provisions pour charges		
TOTAL PROVISIONS	51 113	
DETTES (1)		
Emprunts obligataires convertibles		
Autres emprunts obligataires		
Emprunts et dettes auprès des établissements de crédit (2)	858 331	1 001 553
Emprunts et dettes financières diverses (3)		
Groupe et associés	59	
Avances et acomptes reçus sur commandes en cours	109 422	
Fournisseurs	569 376	254 382
Fournisseurs, factures non parvenues	341 147	78 235
Dettes fiscales et sociales	256 545	268 561
Dettes sur immobilisations et Comptes rattachés		
Autres dettes	3 722	260
Instruments de trésorerie		
Produits constatés d'avance		
TOTAL DETTES	2 138 602	1 602 991
Écarts de conversion passif	1 412	
TOTAL GÉNÉRAL	3 654 142	2 710 447

(1) Dont à plus d'un an
(1) Dont à moins d'un an
(2) Dont concours bancaires courants et soldes créditeurs de banques
(3) Dont emprunts participatifs
2 029 180
872 435
730 555

Du 01/01/2023 au 31/12/2023

	Du 01/01/23 Au 31/12/23	% CA	Du 01/01/22 Au 31/12/22	% CA	Variation	
					en valeur	en %
Produits d'exploitation (1)						
Ventes de marchandises	415 584	12,83	1 193 440	33,68	-777 856	-65,18
dont à l'exportation : 194 947		6,02				
Production vendue (biens et services)	2 824 031	87,17	2 350 329	66,32	473 702	20,15
dont à l'exportation : 1 461 074		45,10				
Montant net du chiffre d'affaires	3 239 615	100,00	3 543 769	100,00	-304 154	-8,58
Production stockée	-81 219	-2,51	-80 523	-2,27	-696	-0,86
Production immobilisée			69 741	1,97	-69 741	-100,00
Subventions d'exploitation	4 000	0,12	2 625	0,07	1 375	52,38
Reprises sur provisions (et amortissements), transferts de charges	119 920	3,70	128 266	3,62	-8 346	-6,51
Autres produits	672	0,02	39 899	1,13	-39 227	-98,32
TOTAL DES PRODUITS D'EXPLOITATION	3 282 987	101,34	3 703 777	104,52	-420 790	-11,36
Charges d'exploitation (2)						
Achats de marchandises	1 019 246	31,46	1 134 328	32,01	-115 082	-10,15
Variation de stocks	-517 328	-15,97	-29 262	-0,83	-488 066	
Achats de matières premières et autres approvisionnements	636 536	19,65	742 667	20,96	-106 131	-14,29
Variation de stocks	-29 530	-0,91	14 621	0,41	-44 151	-301,97
Autres achats et charges externes	587 859	18,15	355 817	10,04	232 042	65,21
Impôts, taxes et versements assimilés	31 282	0,97	46 294	1,31	-15 011	-32,43
Salaires et traitements	922 741	28,48	1 058 737	29,88	-135 996	-12,85
Charges sociales	394 309	12,17	447 672	12,63	-53 363	-11,92
Dot. aux amortissements et dépréciations						
Sur immobilisations : dot. aux amorts	52 035	1,61	145 983	4,12	-93 948	-64,36
Sur immobilisations : dot. aux dépréc.			41 575	1,17	-41 575	-100,00
Sur actif circulant : dot. aux dépréc.	2 784	0,09	161 744	4,56	-158 960	-98,28
Dotations aux provisions	51 002	1,57			51 002	
Autres charges	3 502	0,11	7 298	0,21	-3 796	-52,01
TOTAL DES CHARGES D'EXPLOITATION	3 154 438	97,37	4 127 474	116,47	-973 036	-23,57
RÉSULTAT D'EXPLOITATION	128 549	3,97	-423 697	-11,96	552 246	130,34
Quotes-parts de résultat sur opérations faites en commun						
Bénéfice ou perte transférée						
Perte ou bénéfice transféré						

(1) Dont produits afférents à des exercices antérieurs

(2) Dont charges afférentes à des exercices antérieurs

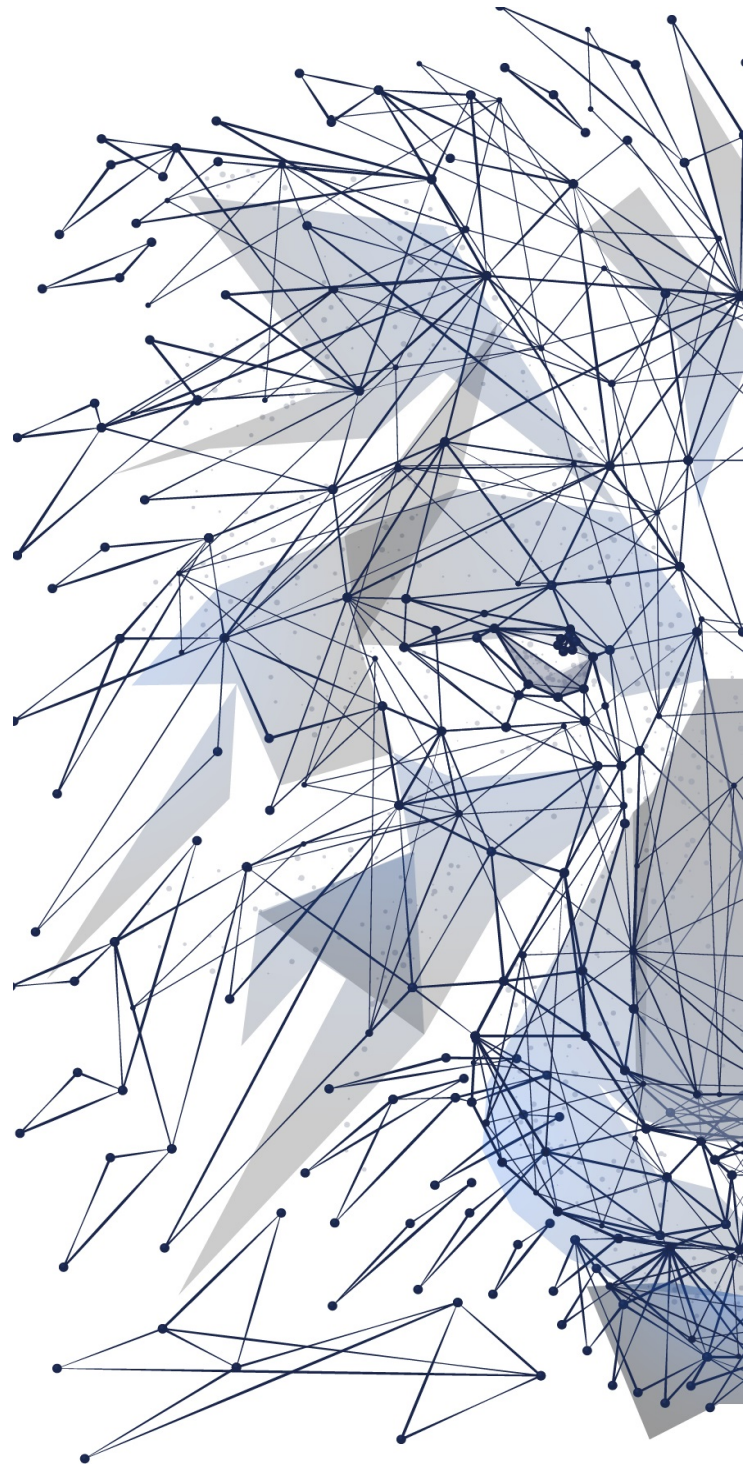
Du 01/01/2023 au 31/12/2023

	Du 01/01/23 Au 31/12/23	% CA	Du 01/01/22 Au 31/12/22	% CA	Variation	
					en valeur	en %
Produits financiers						
De participation (3)						
Autres valeurs mob. créances d'actif immo. (3)						
Autres intérêts et produits assimilés (3)	608	0,02	266	0,01	342	128,98
Reprises sur prov., dépréciations, transferts						
Différences positives de change						
Produits nets sur cession de valeurs mobilières de placement						
TOTAL DES PRODUITS FINANCIERS	608	0,02	266	0,01	342	128,98
Charges financières						
Dot. amortissements, dépréc., prov.	111				111	
Intérêts et charges assimilées (4)	6 632	0,20	15 308	0,43	-8 676	-56,68
Différences négatives de change	583	0,02			583	
Charges sur cession de valeurs mobilières de placement						
TOTAL DES CHARGES FINANCIÈRES	7 327	0,23	15 308	0,43	-7 981	-52,14
RÉSULTAT FINANCIER	-6 719	-0,21	-15 043	-0,42	8 324	55,34
RÉSULTAT COURANT avant impôts	121 830	3,76	-438 740	-12,38	560 570	127,77
Produits exceptionnels						
Sur opérations de gestion			368	0,01	-368	-100,00
Sur opérations en capital						
Reprises sur provisions, dépréciations, transfert de charges						
TOTAL DES PRODUITS EXCEPTIONNELS			368	0,01	-368	-100,00
Charges exceptionnelles						
Sur opérations de gestion	3 326	0,10	8 303	0,23	-4 977	-59,95
Sur opérations en capital						
Dot. amortissements, dépréciations, prov.						
TOTAL DES CHARGES EXCEPTIONNELLES	3 326	0,10	8 303	0,23	-4 977	-59,95
RESULTAT EXCEPTIONNEL	-3 326	-0,10	-7 935	-0,22	4 610	58,09
Participation des salariés aux résultats						
Impôt sur les bénéfices	-232 494	-7,18	-322 760	-9,11	90 266	27,97
TOTAL DES PRODUITS	3 283 595	101,36	3 704 410	104,53	-420 815	-11,36
TOTAL DES CHARGES	2 932 597	90,52	3 828 325	108,03	-895 728	-23,40
Bénéfice ou Perte	350 998	10,83	-123 915	-3,50	474 913	383,26

(3) Dont produits concernant les entités liées

(4) Dont intérêts concernant les entités liées

ANNEXE DES COMPTES ANNUELS



FAITS CARACTÉRISTIQUES DE L'EXERCICE

Les notes ou tableaux ci-après font partie intégrante des comptes annuels.

Annexe au bilan avant répartition de l'exercice clos le 31/12/2023 dont le total est de 3 654 141,64 Euros, et le compte de résultat de l'exercice dégage un bénéfice de 350 998,40 Euros.

L'exercice a une durée de 12 mois, recouvrant la période du 01/01/2023 au 31/12/2023.

Par ailleurs, nous apportons des précisions concernant les faits suivants :

La société a bénéficié d'un crédit d'impôt recherche pour 232 494 € et depuis le 01/01/2023 elle est en intégration fiscale avec son actionnaire unique la SAS CES TECHNOLOGY.

RÈGLES ET MÉTHODES COMPTABLES

Les conventions générales comptables ont été appliquées, dans le respect du principe de prudence, conformément aux hypothèses de base :

- image fidèle
- comparabilité et continuité de l'exploitation
- régularité et sincérité
- permanence des méthodes comptables d'un exercice à l'autre
- indépendance des exercices

et conformément aux règles générales d'établissement et de présentation des comptes annuels.

La méthode de base retenue pour l'évaluation des éléments inscrits en comptabilité est la méthode des coûts historiques.

Bien que l'entreprise produise du développement et fabrique des produits individualisés, l'essentiel de son activité s'analyse en prestations discontinues à échéances successives (et non comme la réalisation de contrats long terme) compte tenu des éléments suivants :

- Les contrats de vente signés avec les clients prévoient la validation et la livraison de produits intermédiaires à chaque stade de développement du produit commandé. La validation par le client entraîne la facturation du produit intermédiaire.

- La société garde la propriété industrielle des développements apportés sur le produit de base de l'entreprise.

Les comptes annuels au 31/12/2023 ont été établis conformément aux règles comptables françaises suivant les prescriptions du règlement N° 2014-03 du 5 juin 2014 relatif au plan comptable général.

Pour l'application du règlement relatif à la comptabilisation, l'évaluation, l'amortissement et la dépréciation des actifs, l'entité a choisi la méthode prospective.

IMMOBILISATIONS INCORPORELLES

Les immobilisations incorporelles sont évaluées à leur coût d'acquisition, constitué de leur prix d'achat (y compris droits de douane et taxes non récupérables, après déduction des remises, rabais commerciaux, escomptes de règlement), des coûts directement attribuables à ces immobilisations en vue de leurs utilisations envisagées.

Option pour le traitement comptable des coûts de développement :

Les dépenses des frais de développement éligibles sont comptabilisés en charges.

IMMOBILISATIONS CORPORELLES

Les immobilisations corporelles sont évaluées à leur coût d'acquisition, constitué de :

- leur prix d'achat (y compris droits de douane et taxes non récupérables, après déduction des remises, rabais commerciaux, escomptes de règlement),

Option pour le traitement comptable des coûts de développement :

Les dépenses des frais de développement éligibles sont comptabilisées en charges.

Les amortissements pour dépréciation sont calculés suivant le mode linéaire en fonction de la durée d'utilité ou de la durée d'usage prévue :

- Agencement et aménagement des constructions	10 ans
- Matériels et outillages	5 ans
- matériel de bureau, mobilier	3 à 5 ans

En 2015 certains produits ont terminé leur phase de Recherche et de Mise au point. Ils sont maintenant entrés dans leur phase de commercialisation. Dans le cadre d'un support technique clientèle devenu nécessaire, la société ApisSys conserve dans ses ateliers un certain nombre de cartes électroniques pour les dédier aux deux usages-client suivants :

1. Usage avant-vente : Mettre, dans nos ateliers, une carte électronique dans les conditions d'utilisation ou de configuration indiquées par le client et montrer que le produit proposé est adapté aux attentes que ce client potentiel a exprimées.

2. Usage après-vente : Lorsque qu'un client constate chez lui un dysfonctionnement de son système, pouvoir, dans nos ateliers, utiliser une carte similaire à celle possédée par le client. Mettre notre carte en situation identique à celle du client. Reproduire en nos ateliers le dysfonctionnement que le client constate chez lui. Diagnostiquer l'origine de l'anomalie et proposer une solution au client. Les cartes électroniques qui dorénavant sont dédiées à ces usages de support technique clientèle sont immobilisées dans le poste Matériels et Outillages. Leur durée d'amortissement est fixée à 2 ans.

Montant immobilisé à ce titre en 2023 : Néant

STOCKS

Les stocks sont évalués selon la méthode du coût moyen unitaire pondéré (CMUP).

Les stocks sont évalués selon la méthode du coût d'acquisition.

Les produits fabriqués sont valorisés au coût de production comprenant les consommations et les charges directes et indirectes de production, les amortissements des biens concourant à la production. Le coût de la sous activité est exclu de la valeur des stocks.

Dans la valorisation des stocks, les intérêts sont toujours exclus.

Du 01/01/2023 au 31/12/2023

Une provision pour dépréciation des stocks, égale à la différence entre la valeur brute (déterminée suivant les modalités indiquées ci-dessus) et le cours du jour ou la valeur de réalisation (déduction faite des frais proportionnels de vente), est effectuée lorsque cette valeur brute est supérieure à l'autre terme énoncé.

CRÉANCES

Les créances sont valorisées à leur valeur nominale. Une provision pour dépréciation est pratiquée lorsque la valeur d'inventaire est inférieure à la valeur comptable.

Du 01/01/2023 au 31/12/2023

CADRE A	IMMOBILISATIONS		V. brute des immob. début d' exercice	Augmentations		
				suite à réévaluation	acquisitions	
INCORPOR.	Frais d'établissement et de développement	TOTAL				
	Autres postes d'immobilisations incorporelles	TOTAL	43 510		2 344	
CORPORELLES	Terrains					
	Constructions	Sur sol propre				
		Sur sol d'autrui				
		Inst. générales, agencés & aménagés construct.				
	Installations techniques, matériel & outillage industriels		534 281		5 562	
	Autres immos corporelles	Inst. générales, agencés & aménagés divers		22 409		20 439
		Matériel de transport				
		Matériel de bureau & mobilier informatique		113 270		8 869
Emballages récupérables & divers						
Immobilisations corporelles en cours						
Avances et acomptes						
TOTAL			669 961		34 871	
FINANCIERES	Participations évaluées par mise en équivalence					
	Autres participations					
	Autres titres immobilisés		212			
	Prêts et autres immobilisations financières		18 224			
TOTAL			18 436			
TOTAL GENERAL			731 907		37 215	

CADRE B	IMMOBILISATIONS		Diminutions		Valeur brute des immob. fin ex.	Réévaluation légale/Valeur d'origine	
			par virt poste	par cessions			
INCORPOR.	Frais d'établissement & dévelop.	TOTAL					
	Autres postes d'immob. incorporelles	TOTAL			45 854		
CORPORELLES	Terrains						
	Constructions	Sur sol propre					
		Sur sol d'autrui					
		Inst. gal. agen. amé. cons					
	Inst. techniques, matériel & outillage indust.			25	539 818		
	Autres immos corporelles	Inst. gal. agen. amé. divers				42 849	
		Matériel de transport					
		Mat. bureau, inform., mobilier				122 140	
Emb. récupérables & divers							
Immobilisations corporelles en cours							
Avances et acomptes							
TOTAL			25		704 807		
FINANCIERES	Particip. évaluées par mise en équivalence						
	Autres participations						
	Autres titres immobilisés				212		
	Prêts & autres immob. financières			12 500	5 724		
TOTAL			12 500		5 936		
TOTAL GENERAL			12 525		756 597		

Du 01/01/2023 au 31/12/2023

CADRE A		SITUATIONS ET MOUVEMENTS DE L'EXERCICE DES AMORTISSEMENTS TECHNIQUES			
IMMOBILISATIONS AMORTISSABLES		Amortissements début d'exercice	Augmentations : dotations de l'exercice	Diminutions : amorts sortis de l'actif et reprises	Montant des amortissements à la fin de l'exercice
Frais d'établissement et de développement					
Fonds commercial					
Autres immobilisations incorporelles		43 510	450		43 959
TOTAL		43 510	450		43 959
Terrains					
Constructions	Sur sol propre				
	Sur sol d'autrui				
Inst. générales agen. aménag.					
Inst. techniques matériel et outil. industriels		489 623	43 833		533 456
Autres immobs corporelles	Inst. générales agencem. amén.	12 906	3 119		16 025
	Matériel de transport				
	Mat. bureau et informatiq., mob.	107 324	4 633		111 957
	Emballages récupérables divers				
TOTAL		609 853	51 585		661 438
TOTAL GENERAL		653 363	52 035		705 397

CADRE B		VENTILATION DES MOUVEMENTS AFFECTANT LA PROVISION POUR AMORTISSEMENTS DÉROGATOIRES					
IMMOBILISATIONS AMORTISSABLES	DOTATIONS			REPRISES			Mouv. net des amorts fin de l'exercice
	Différentiel de durée	Mode dégressif	Amort. fiscal exceptionnel	Différentiel de durée	Mode dégressif	Amort. fiscal exceptionnel	
Frais d'établissement							
Fonds commercial							
Autres immobs incorporelles							
TOTAL							
Terrains							
Constr.	Sur sol propre						
	Sur sol autrui						
Inst. agenc. et amén.							
Inst. techn. mat. et outillage							
A. Immo. corp.	Inst. gales, ag. am div						
	Matériel transport						
	Mat. bureau mobilier inf.						
	Emballages réc. divers						
TOTAL							
Frais d'acquisition de titres de participations							
TOTAL GÉNÉRAL							
Total général non ventilé							

CADRE C	Mouvements de l'exercice affectant les charges réparties sur plusieurs exercices	Montant net au début de l'exercice	Augmentations	Dotations de l'exercice aux amortissements	Montant net à la fin de l'exercice
	Frais d'émission d'emprunt à étaler				
	Primes de remboursement des obligations				

PROVISIONS POUR RISQUES ET CHARGES

Une provision de 51 002 € pour litige prud'homal avec deux anciens salariés a été dotée sur l'exercice.

PROVISIONS POUR RISQUES ET CHARGES

Nature des provisions	Montant au début de l'exercice	Dotations de l'exercice	Reprises de l'exercice		Montant à la fin de l'exercice
			utilisées	non utilisées	
Provisions pour litiges					
Prov. pour garanties données aux clients					
Prov. pour pertes sur marchés à terme					
Provisions pour amendes et pénalités					
Provisions pour pertes de change		111			111
Prov. pour pensions et obligations similaires					
Provisions pour impôts					
Prov. pour renouvellement des immobilisations					
Prov. pour gros entretien et grandes réparations					
Prov. pour chges sociales, fiscales / congés à payer					
Autres provisions pour risques et charges		51 002			51 002
TOTAL		51 113			51 113
Répartition des dotations et des reprises de l'exercice :					
d'exploitation		53 786	109 134		
financières		111			
exceptionnelles					

CRÉDIT-BAIL

	Valeur d'origine	AMORTISSEMENTS		Valeur résiduelle
		Antérieurs	Dotations exercice	
Autres immobs incorporelles	31 219	28 068	3 151	
Terrains				
Constructions				
Inst. matériels et outillages				
Autres immobs corporelles				
Immobilisations en cours				
TOTAL	31 219	28 068	3 151	

	REDEVANCES PAYÉES		
	Cumuls exercice antérieurs	Exercice	Total
Autres immobs. incorporelles	27 735	3 467	31 202
Terrains			
Constructions			
Inst. matériels et outillages			
Autres immobs. corporelles			
Immobilisations en cours			
TOTAL	27 735	3 467	31 202

	VALEUR RESTANT À PAYER				VALEUR RÉSIDUELLE			
	à 1an au plus	à + 1an et 5 ans au plus	à + 5 ans	Total	à 1an au plus	à + 1an et 5 ans au plus	à + 5 ans	Total
Autres immobs. incorpor.								
Terrains								
Constructions								
Inst. matériels, outillages								
Autres immobs. corpor.								
Immobilisations en cours								
TOTAL								

ÉTAT DES CRÉANCES À LA CLÔTURE DE L'EXERCICE

ÉTAT DES CRÉANCES		Montant brut	A 1 an au plus	A plus d'un an
ACTIF IMMOBILISE	Créances rattachées à des participations			
	Prêts (1) (2)			
	Autres immobilisations financières	5 724		5 724
ACTIF CIRCULANT	Clients douteux ou litigieux			
	Autres créances clients	1 423 162	1 423 162	
	Créances rep. titres prêtés : prov. / dep. antér.			
	Personnel et comptes rattachés	9 804	9 804	
	Sécurité sociale et autres organismes sociaux	9 384	9 384	
	Etat & autres coll. publiques			
	Impôts sur les bénéfices	62 369	62 369	
	Taxe sur la valeur ajoutée			
	Autres impôts, taxes & versements assimilés			
	Divers			
Groupe et associés (2)	232 494	232 494		
Débiteurs divers (dont créances rel. op. de pens. de titres)	4 284	4 284		
Charges constatées d'avance	15 283	15 283		
TOTAUX		1 762 503	1 756 779	5 724
Renvois	(1) Montant			
	(2) des			
	- Créances représentatives de titres prêtés			
	- Prêts accordés en cours d'exercice			
	- Remboursements obtenus en cours d'exercice	12 500		
	Prêts & avances consentis aux associés (pers.physiques)			

CHARGES CONSTATÉES D'AVANCE

CHARGES CONSTATÉES D'AVANCE	MONTANT
Exploitation	15 283
Financières	
Exceptionnelles	
TOTAL	15 283

PRODUITS À RECEVOIR

PRODUITS À RECEVOIR INCLUS DANS LES POSTES SUIVANTS DU BILAN	MONTANT
Créances rattachées à des participations	
Autres immobilisations financières	
Créances clients et comptes rattachés	
Autres créances	9 384
Disponibilités	
TOTAL	9 384

COMPOSITION DU CAPITAL SOCIAL

DIFFÉRENTES CATÉGORIES DE TITRES	NOMBRE	VALEUR NOMINALE
Titres composant le capital social au début de l'exercice	32 970,00	10,00
Titres émis pendant l'exercice		
Titres remboursés pendant l'exercice		
Titres composant le capital social à la fin d'exercice	32 970,00	10,00

ÉTAT DES DETTES À LA CLÔTURE DE L'EXERCICE

ÉTAT DES DETTES	Montant brut	A 1 an au plus	A plus d'1 an & 5 ans au plus	A plus de 5 ans
Emprunts obligataires convertibles (1)				
Autres emprunts obligataires (1)				
Emprunts & dettes à 1 an max. à l'origine				
etbs de crédit (1) à plus d' 1 an à l'origine	858 331	858 331		
Emprunts & dettes financières divers (1)(2)				
Fournisseurs & comptes rattachés	910 523	910 523		
Personnel & comptes rattachés	111 882	111 882		
Sécurité sociale & autr organismes sociaux	107 695	107 695		
Etat & Impôts sur les bénéfices				
autres Taxe sur la valeur ajoutée	31 640	31 640		
collectiv. Obligations cautionnées				
publiques Autres impôts, tax & assimilés	5 329	5 329		
Dettes sur immobilisations & cpts rattachés				
Groupe & associés (2)	59	59		
Autres dettes (dt det. rel. opér. de titr.)	3 722	3 722		
Dette représentative des titres empruntés				
Produits constatés d'avance				
TOTAUX	2 029 180	2 029 180		
(1) Emprunts souscrits en cours d'exercice				
Emprunts remboursés en cours d'exer.	137 415			
(2) Montant divers emprunts, dett/associés				

Renvois

CHARGES À PAYER

CHARGES À PAYER INCLUSES DANS LES POSTES SUIVANTS DU BILAN

MONTANT

Emprunts obligataires convertibles	
Autres emprunts obligataires	
Emprunts et dettes auprès des établissements de crédit	2 527
Emprunts et dettes financières divers	
Dettes fournisseurs et comptes rattachés	341 147
Dettes fiscales et sociales	164 000
Dettes sur immobilisations et comptes rattachés	
Autres dettes	

TOTAL DES CHARGES À PAYER

507 675

INDEMNITÉ DE DÉPART À LA RETRAITE

L'indemnité de départ à la retraite s'élève à la clôture de l'exercice à 50 600,00 Euros.

Cet engagement n'a pas été comptabilisé.

Les différents paramètres pour calculer cette indemnité sont les suivants :

Taux d'actualisation	3,20 %
Table de mortalité	INSEE 2019
Départ volontaire à	60 ans

INDEMNITÉ DEPART RETRAITE

HORIZON	DEPARTS	DROITS ACQUIS (€)	V.A.P. (€)	ENGAGEMENTS (€)
2	1	20 476,53	18 068,93	14 981,77
6	1	13 818,36	10 535,13	5 406,18
10	1	27 815,45	18 098,70	10 249,44
13	1	31 109,12	17 927,96	8 992,44
17	1	24 654,15	12 273,35	2 289,08
19	1	33 115,65	15 104,39	1 568,53
26	1	42 607,21	13 709,64	4 267,82
32	1	26 550,20	6 096,20	1 361,40
33	1	33 236,81	7 346,09	836,27
38	1	27 153,69	4 772,07	647,51
Total	10	280 537,18	123 932,45	50 600,46

DETTES GARANTIES PAR DES SÛRETÉS RÉELLES

