

RCS : MONTPELLIER

Code greffe : 3405

Documents comptables

REGISTRE DU COMMERCE ET DES SOCIETES

Le greffier du tribunal de commerce de MONTPELLIER atteste l'exactitude des informations transmises ci-après

Nature du document : Documents comptables (B-S)

Numéro de gestion : 2008 B 01528

Numéro SIREN : 484 869 920

Nom ou dénomination : RADIOSHOP

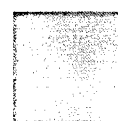
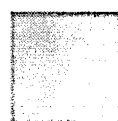
Ce dépôt a été enregistré le 22/06/2023 sous le numéro de dépôt 9822

RADIOSHOP
50 RUE HENRI FARMAN
34430 SAINT-JEAN-DE-VEDAS



Comptes Annuels

31/12/2022



Copie Conforme
à l'original

Bilan Actif

Période du 01/01/22 au 31/12/22

RADIOSHOP

RUBRIQUES	BRUT	Amortissements	Net (N) 31/12/2022	Net (N-1) 31/12/2021
CAPITAL SOUSCRIT NON APPELÉ				
IMMOBILISATIONS INCORPORELLES				
Frais d'établissement				
Frais de développement	1 969 271	1 459 656	509 615	547 793
Concession, brevets et droits similaires	315 641	207 610	108 031	162 304
Fonds commercial	42 000		42 000	42 000
Autres immobilisations incorporelles	4 675	4 675	(0)	(0)
Avances et acomptes sur immobilisations incorporelles				
TOTAL immobilisations incorporelles :	2 331 587	1 671 941	659 646	752 098
IMMOBILISATIONS CORPORELLES				
Terrains				
Constructions				
Installations techniques, matériel et outillage industriel	1 156 147	564 228	591 919	592 937
Autres immobilisations corporelles	422 885	275 242	147 643	149 545
Immobilisations en cours	21 744		21 744	9 399
Avances et acomptes				
TOTAL immobilisations corporelles :	1 600 775	839 469	761 306	751 881
IMMOBILISATIONS FINANCIÈRES				
Participations évaluées par mise en équivalence				
Autres participations	5 000		5 000	5 000
Créances rattachées à des participations	6 360		6 360	5 760
Autres titres immobilisés				
Prêts				
Autres immobilisations financières	6 975		6 975	6 975
TOTAL immobilisations financières :	18 335		18 335	17 735
ACTIF IMMOBILISÉ	3 950 698	2 511 411	1 439 287	1 521 713
STOCKS ET EN-COURS				
Matières premières et approvisionnement				
Stocks d'en-cours de production de biens				
Stocks d'en-cours production de services				
Stocks produits intermédiaires et finis				
Stocks de marchandises	350 268		350 268	426 274
TOTAL stocks et en-cours :	350 268		350 268	426 274
CRÉANCES				
Avances, acomptes versés sur commandes				
Créances clients et comptes rattachés	462 910	9 493	453 417	823 067
Autres créances	1 222 272		1 222 272	538 434
Capital souscrit et appelé, non versé				
TOTAL créances :	1 685 182	9 493	1 675 689	1 361 501
DISPONIBILITÉS ET DIVERS				
Valeurs mobilières de placement	200 000		200 000	844 547
Disponibilités	360 756		360 756	170 349
Charges constatées d'avance	84 601		84 601	32 690
TOTAL disponibilités et divers :	645 357		645 357	1 047 587
ACTIF CIRCULANT	2 680 807	9 493	2 671 314	2 835 361
Frais d'émission d'emprunts à étaler				
Primes remboursement des obligations				
Écarts de conversion actif				
TOTAL GÉNÉRAL	6 631 505	2 520 904	4 110 601	4 357 074

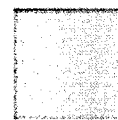
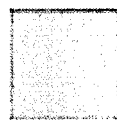
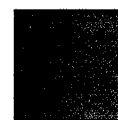
Bilan Passif

Période du 01/01/22 au 31/12/22

RADIOSHOP

RUBRIQUES	Net (N) 31/12/2022	Net (N-1) 31/12/2021
SITUATION NETTE		
Capital social ou individuel dont versé	1 000 000	1 000 000
Primes d'émission, de fusion, d'apport, ...	1 623	1 623
Écarts de réévaluation dont écart d'équivalence		
Réserve légale	79 107	70 443
Réserves statutaires ou contractuelles		
Réserves réglementées		
Autres réserves	14 183	14 183
Report à nouveau	554 364	389 739
Résultat de l'exercice	440 411	173 289
TOTAL situation nette :	2 089 688	1 649 277
SUBVENTIONS D'INVESTISSEMENT		
PROVISIONS RÉGLEMENTÉES		
CAPITAUX PROPRES	2 089 688	1 649 277
Produits des émissions de titres participatifs		
Avances conditionnées		
AUTRES FONDS PROPRES		
Provisions pour risques		
Provisions pour charges		
PROVISIONS POUR RISQUES ET CHARGES		
DETTES FINANCIÈRES		
Emprunts obligataires convertibles		
Autres emprunts obligataires		
Emprunts et dettes auprès des établissements de crédit	425 336	1 144 320
Emprunts et dettes financières divers	494 565	345 000
TOTAL dettes financières :	919 901	1 489 320
AVANCES ET ACOMPTES RECUS SUR COMMANDES EN COURS		
DETTES DIVERSES		
Dettes fournisseurs et comptes rattachés	471 899	575 561
Dettes fiscales et sociales	596 694	599 274
Dettes sur immobilisations et comptes rattachés		
Autres dettes	495	11 322
TOTAL dettes diverses :	1 069 088	1 186 158
PRODUITS CONSTATÉS D'AVANCE	31 925	32 320
DETTES	2 020 913	2 707 798
Ecarts de conversion passif		
TOTAL GÉNÉRAL	4 110 601	4 357 074

Compte de Résultat



Compte de Résultat (Première Partie)

RADIOSHOP

Période du 01/01/22 au 31/12/22

RUBRIQUES	France	Export	Net (N) 31/12/2022	Net (N-1) 31/12/2021
Ventes de marchandises	159 251	16 971	176 222	409 047
Production vendue de biens				
Production vendue de services	4 259 503	215 420	4 474 923	3 484 895
Chiffres d'affaires nets	4 418 754	232 390	4 651 145	3 893 942
Production stockée			337 744	417 163
Production immobilisée				
Subventions d'exploitation			25 146	57 579
Reprises sur amortissements et provisions, transfert de charges				
Autres produits			411	61
PRODUITS D'EXPLOITATION			5 014 445	4 368 744
CHARGES EXTERNES				
Achats de marchandises [et droits de douane]			134 917	231 633
Variation de stock de marchandises			76 006	103 452
Achats de matières premières et autres approvisionnements			28 085	30 549
Variation de stock [matières premières et approvisionnements]				
Autres achats et charges externes			946 776	723 752
TOTAL charges externes :			1 185 784	1 089 386
IMPOTS, TAXES ET VERSEMENTS ASSIMILÉS			49 613	45 227
CHARGES DE PERSONNEL				
Salaires et traitements			1 723 815	1 474 326
Charges sociales			718 953	674 094
TOTAL charges de personnel :			2 442 769	2 148 420
DOTATIONS D'EXPLOITATION				
Dotations aux amortissements sur immobilisations			454 016	439 833
Dotations aux provisions sur immobilisations				
Dotations aux provisions sur actif circulant			2 128	11 149
Dotations aux provisions pour risques et charges				
TOTAL dotations d'exploitation :			456 144	450 982
AUTRES CHARGES D'EXPLOITATION			272 930	329 304
CHARGES D'EXPLOITATION			4 407 240	4 063 319
RÉSULTAT D'EXPLOITATION			607 205	305 426

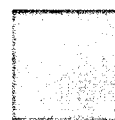
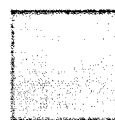
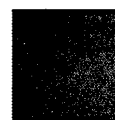
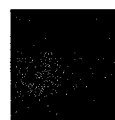
Compte de Résultat (Seconde Partie)

RADIOSHOP

Période du 01/01/22 au 31/12/22

RUBRIQUES	Net (N) 31/12/2022	Net (N-1) 31/12/2021
RÉSULTAT D'EXPLOITATION	607 205	305 426
Bénéfice attribué ou perte transférée Perte supportée ou bénéfice transféré		
PRODUITS FINANCIERS		
Produits financiers de participation	28 166	1 054
Produits des autres valeurs mobilières et créances de l'actif immobilisé		
Autres intérêts et produits assimilés	781	786
Reprises sur provisions et transferts de charges	10 000	
Différences positives de change		
Produits nets sur cessions de valeurs mobilières de placement		
	38 947	1 840
CHARGES FINANCIÈRES		
Dotations financières aux amortissements et provisions		10 000
Intérêts et charges assimilées	9 957	14 144
Différences négatives de change		
Charges nettes sur cessions de valeurs mobilières de placement		
	9 957	24 144
RÉSULTAT FINANCIER	28 990	(22 305)
RÉSULTAT COURANT AVANT IMPOTS	636 195	283 121
PRODUITS EXCEPTIONNELS		
Produits exceptionnels sur opérations de gestion	5 369	7 223
Produits exceptionnels sur opérations en capital		1 186
Reprises sur provisions et transferts de charges		
	5 369	8 409
CHARGES EXCEPTIONNELLES		
Charges exceptionnelles sur opérations de gestion	1 658	1 362
Charges exceptionnelles sur opérations en capital	34 638	62 185
Dotations exceptionnelles aux amortissements et provisions		
	36 296	63 547
RÉSULTAT EXCEPTIONNEL	(30 927)	(55 138)
Participation des salariés aux résultats de l'entreprise	117 000	92 500
Impôts sur les bénéfices	47 857	(37 806)
TOTAL DES PRODUITS	5 058 761	4 378 993
TOTAL DES CHARGES	4 618 350	4 205 704
BÉNÉFICE OU PERTE	440 411	173 289

Annexe



Présentation de la société et faits marquants de l'exercice

1.1. Présentation de la société

La SARL RADIOSHOP, créée en 2008, a pour objet social l'édition de logiciels applicatifs, activités des agences de publicité, régie publicitaire de médias, édition et diffusion de programmes radio, commerce de détail de matériels audio et vidéo en magasin spécialisé, commerce de détail d'enregistrements musicaux et vidéo en magasin spécialisé, commerce de détail d'ordinateurs, d'unités périphériques et de logiciels en magasin spécialisé.

La durée de l'exercice est de 12 mois et s'étend sur la période du 01/01/2022 au 31/12/2022.

Le total du bilan avant répartition de l'exercice clos le 31/12/2022 est de 4 113 893 euros. Le compte de résultat de l'exercice, présenté sous forme de liste, dégage un résultat de 440 411 euros.

Les notes ou tableaux ci-après font partie intégrante des comptes annuels.

1.2. Faits marquants de l'exercice

Crédit Impôt Innovation

La société RADIOSHOP a bénéficié au titre de l'exercice d'un Crédit Impôt Innovation d'un montant de 78 000 €.

Transmission Universelle du Patrimoine de ST DEVELOPPEMENT

En date du 22/07/2022, il a été décidé de dissoudre la société ST DEVELOPPEMENT, détenue à 100% par RADIOSHOP. Cette dissolution a entraîné la TUP de la société. RADIOSHOP a donc repris dans sa comptabilité l'actif et le passif sur la base de la valeur nette comptable à la date de réalisation de l'opération, avec effet fiscal rétroactif au 01/01/2022.

2.1. Règles générales

Les états financiers ont été établis en conformité avec le règlement de l'Autorité des Normes Comptables N° 2016-07 du 04 novembre 2016 modifiant le règlement comptable ANC N° 2014-03 du 5 juin 2014 relatif au Plan Comptable Général.

Les conventions générales comptables ont été appliquées en conformité avec le Plan Comptable Général, dans le respect du principe de prudence, et suivant les hypothèses de base suivantes :

- Continuité de l'exploitation,
- Indépendance des exercices,
- Permanence des méthodes comptables d'un exercice à l'autre,

et conformément aux règles générales d'établissement et de présentation des comptes annuels.

Seules sont exprimées les informations significatives. Sauf mention, les montants sont exprimés en Euros.

La méthode de base retenue pour l'évaluation des éléments inscrits en comptabilité est la méthode des coûts historiques.

Les principales méthodes utilisées sont présentées ci-après.

2.2. Immobilisations corporelles et incorporelles

Immobilisations

Les immobilisations corporelles et incorporelles sont évaluées :

- à leur coût d'acquisition pour les actifs acquis à titre onéreux,
- à leur coût de production pour les actifs produits par l'entreprise,
- à leur valeur vénale pour les actifs acquis à titre gratuit et par voie d'échange.

Le coût d'une immobilisation est constitué de son prix d'achat y compris les droits de douane et taxes non récupérables, après déduction des remises, rabais commerciaux et escomptes de règlement et de tous les coûts directement attribuables engagés pour mettre l'actif en place et en état de fonctionner selon l'utilisation prévue. Les droits de mutation, honoraires ou commissions et frais d'actes liés à l'acquisition sont rattachés à ce coût d'acquisition. Les coûts qui ne font pas partie du prix d'acquisition de l'immobilisation et qui ne peuvent pas être rattachés directement aux coûts rendus nécessaires pour mettre l'actif en place et en état de fonctionner conformément à l'utilisation prévue, sont comptabilisés en charges.

Le coût d'une immobilisation produite par l'entreprise pour elle-même est déterminé en utilisant les mêmes principes que pour une immobilisation acquise. Ce coût de production inclut le prix d'achat des matières consommées, des coûts attribuables à la préparation en vue de l'utilisation envisagée après déduction des rabais, remises et escomptes de règlement. Les intérêts des emprunts spécifiques à la production d'immobilisations ne sont pas inclus dans le coût de production de ces immobilisations.

La méthode de ventilation par composant a été appliquée aux immobilisations, à l'exception de celles de faibles valeurs et/ou présentant une faible complexité. t des biens concernés.

La société Radioshop enregistre à l'actif le parc de boîtier mis en location, amorti sur une durée de 5 ans.

A l'issue de la période de location, les boîtiers sont récupérés par la société et font l'objet d'un reconditionnement avant d'entrer dans un nouveau cycle de vie. Comptablement, la reprise des boîtiers génère une intégration en stock dans l'attente de leur réaffectation après mise en location. Dans le même temps, une charge exceptionnelle est constituée par la sortie des boîtiers loués à hauteur de leur valeur nette comptable.

~~La mise en location de boîtiers reconditionnés induit l'activation de coûts de reconditionnement amortis également sur un durée de 5 ans.~~

Amortissement

Les amortissements pour dépréciation sont calculés suivant le mode linéaire et/ou dégressif en fonction de la durée de vie prévue :

Logiciels : Linéaire – 1 à 5 ans

Mobilier : Linéaire – 5 ans

Matériel de bureau et informatique : Linéaire – 3 ans

Les amortissements sont calculés sur la durée réelle d'utilisation.

Par simplification, la durée d'amortissement retenue est la durée d'usage pour les biens non décomposables à l'origine.

Recherche et développement

Les frais de développement engagés à l'occasion de la conception des nouveaux projets sont portés à l'actif du bilan lorsqu'ils correspondent à des projets nettement individualisés dont les coûts peuvent être distinctement établis et dont les chances de réussite technique et d'avantages économiques futurs sont sérieuses.

Ils sont portés à l'actif du bilan lorsque les six critères généraux définis par le PCG sont remplis :

- La faisabilité technique de l'achèvement de l'actif incorporel afin de pouvoir l'utiliser ou le vendre ;
- L'intention d'achever la production de l'actif pour l'utiliser ou le vendre ;
- La capacité d'utiliser ou de vendre l'actif produit ;
- L'aptitude de l'actif à générer des avantages économiques futurs ;
- La disponibilité actuelle ou future des ressources techniques, financières ou autres nécessaires pour mener à bien le projet ;
- La capacité à mesurer de manière fiable les dépenses liées à cet actif pendant la phase de développement.

Les frais de développement immobilisés concernent un logiciel et un boîtier de diffusion sonore, vidéo, et interactif, doté de fonctionnalités technologiques innovantes : « radioshop player ». Ce projet constitue le socle du service Radioshop commercialisé par l'entreprise, et dans lequel il est développé chaque année de nouvelles fonctionnalités (soit inédites, soit amélioration de fonctionnalités existantes).

Les frais liés au projet sont amortis sur une durée de 5 années. Le total net des frais de recherche et développement immobilisés s'élève à 509 615 € au 31 décembre 2022.

Immobilisations en cours

Les immobilisations en cours étaient auparavant constituées de boîtiers en location dans les magasins. Depuis 2017, ces boîtiers sont comptabilisés dans un compte d'immobilisations classique qui en 2022 s'élève à 1 082 697 €.

Ces boîtiers font l'objet d'un amortissement linéaire sur une durée moyenne de vie de 5 années.

L'amortissement s'élève à 541 766 € au 31 décembre 2022.

Test de dépréciations

Conformément aux dispositions du règlement CRC 2002-10, depuis le 1er janvier 2005, la société doit réaliser un test de dépréciation lorsqu'un indice interne ou externe laisse penser qu'un élément d'actif incorporel ou corporel a pu perdre notablement de la valeur.

Dans le cas où la valeur actuelle (valeur la plus élevée entre la valeur d'usage et la valeur vénale) des immobilisations devient inférieure à la valeur nette comptable, une dépréciation est enregistrée, ramenant la valeur nette comptable à la valeur actuelle.

Lorsqu'une dépréciation est enregistrée, la base amortissable de l'élément déprécié est modifiée ainsi que son plan d'amortissement. Le plan d'amortissement est susceptible d'être à nouveau modifié si l'actif recouvre ultérieurement de sa valeur.

2.3. Immobilisations financières

Les immobilisations financières sont évaluées à leur coût d'acquisition y compris les frais accessoires.

La valeur d'inventaire des titres correspond à la valeur d'utilité pour l'entreprise. Elle est déterminée en fonction de l'actif net de la filiale, de sa rentabilité et de ses perspectives d'avenir. Lorsque la valeur d'inventaire est inférieure au coût d'acquisition, une dépréciation est constituée du montant de la différence.

2.4. Stocks

Les coûts d'acquisition des stocks comprennent le prix d'achat, les droits de douane et autres taxes, à l'exclusion des taxes ultérieurement récupérables par l'entité auprès des administrations fiscales, ainsi que les frais de transport, de manutention et autres coûts directement attribuables au coût de revient des matières premières, des marchandises, des encours de production et des produits finis. Les rabais commerciaux, remises, escomptes de règlement et autres éléments similaires sont déduits pour déterminer les coûts d'acquisition.

Les produits fabriqués sont valorisés au coût de production comprenant les consommations, les charges directes et indirectes de production, les amortissements des biens concourant à la production. Le coût de la sous-activité est exclu de la valeur des stocks. Les intérêts sont exclus pour la valorisation des stocks.

Les stocks sont évalués suivant la méthode du premier entré, premier sorti.

Une provision pour dépréciation des stocks, égale à la différence entre la valeur brute déterminée suivant les modalités indiquées ci-dessus et le cours du jour ou la valeur de réalisation déduction faite des frais proportionnels de vente, est constatée lorsque cette valeur brute est supérieure au second terme.

Les stocks sont essentiellement composés de boîtiers destinés à être loués ou vendus aux clients. Les boîtiers récupérés suite à un retour de location sont intégrés en stock à la valeur nette comptable.

2.5. Créances et Dettes

Les créances sont enregistrées à leur valeur nominale. Une provision pour dépréciation est enregistrée lorsque la valeur d'inventaire est inférieure à la valeur comptable.

La société RADIOSHOP détient une dette envers la SAS Morris & Maurice, société tête de groupe, d'un montant global de 45 K€ au titre de l'intégration fiscale. Cette créance est constituée notamment du CII 2022 (78k€) et déduction faite de la dette d'impôt sur les sociétés d'un montant de 126 K€ pour 2022. Les dossiers n'étant pas clôturés, aucune de ces créances n'a été encaissée à ce jour.

Opérations en devises

Au cours de l'exercice, les dettes et créances en devise sont comptabilisées au cours du jour de l'opération.

Les dettes et créances libellées en monnaies étrangères existant à la clôture de l'exercice sont converties au cours en vigueur à cette date.

La différence de conversion est inscrite au bilan en poste « écart de conversion ». Une provision pour risque est comptabilisée si la conversion fait apparaître une perte latente non compensée.

Les charges et produits en devises sont enregistrés pour leur contre-valeur à la date de l'opération.

2.6. Engagement de retraite

Les obligations liées aux indemnités légales ou conventionnelles de départ à la retraite ne font pas l'objet d'une comptabilisation. L'ensemble de la population a fait l'objet de l'étude. A la date de clôture, le montant de cet engagement est jugé non significatif.

2.7. Provisions

Les provisions sont comptabilisées dès lors qu'il apparaît un passif dont l'échéance ou le montant ne peut pas être déterminé de façon précise.

Le passif est un élément du patrimoine ayant une valeur économique négative pour l'entité, c'est-à-dire une obligation de l'entreprise à l'égard d'un tiers dont il est probable ou certain qu'elle provoquera une sortie de ressources au bénéfice de ce tiers, sans contrepartie au moins équivalente attendue de celui-ci.

2.8. Disponibilités

A la clôture de l'exercice, les disponibilités libellées en devises étrangères sont converties au dernier cours officiel publié à la date de clôture des comptes.

Valeurs mobilières de placement

Les valeurs mobilières de placement figurent à l'actif pour leur valeur d'acquisition (prix d'achat et frais accessoires).

La dépréciation éventuelle est déterminée par comparaison entre la valeur d'acquisition et le dernier prix de marché connu à la clôture des comptes.

2.9. Reconnaissance du chiffre d'affaires

L'activité de Radioshop est la location de boîtiers et l'abonnement de contenu audio/vidéo, il s'agit de prestation de service « continue » dont la reconnaissance du chiffre d'affaire est comptabilisé au fur et à mesure de l'avancement de l'exécution de la prestation.

2.10. Notion de résultat courant et de résultat exceptionnel

En application des recommandations comptables, les éléments des activités ordinaires même exceptionnels par leur fréquence ou leur montant sont repris dans le résultat courant.

Seuls les éléments ne se rapportant pas aux activités ordinaires de l'entreprise sont comptabilisés dans le résultat exceptionnel.

2.11. Honoraires versés aux commissaires aux comptes

Le montant des honoraires versés au titre de l'exercice 2022 concernant la mission de certification des comptes s'élève à 7 017 € HT.

2.12. Engagement financier

Néant

2.13. Intégration fiscale et impôt sur les bénéfices

Depuis le 1^{er} janvier 2011, la société bénéficie du régime d'intégration fiscale définie aux articles 223 A à 223 V du Code Général des Impôts pour l'imposition des résultats du groupe auquel elle appartient et qui se compose des sociétés suivantes :

Société mère : MORRIS & MAURICE
Filiales : RADIOSHOP
RADIOSHOP EDIITION

Les sociétés filiales sont redevables envers la société mère de la charge d'impôt qu'elles auraient supportée en l'absence d'intégration fiscale.

Elles déterminent leur résultat fiscal comme en l'absence d'intégration fiscale et elles versent à la société mère, l'imposition forfaitaire annuelle et l'impôt sur les sociétés.

Les paiements excédentaires seront remboursés par la société mère aux filiales.

L'économie d'impôt sur les sociétés réalisée au niveau du groupe, et l'économie d'impôt liée aux crédits d'impôt, sont conservées par la société mère et sont considérées comme un gain immédiat de l'exercice.

Compte tenu de ce qui précède, la contribution de la société au regard de l'impôt sur le bénéfice du groupe s'élève à 125 857 € au titre de l'année 2022.

2.14. Evénements post-clôture

N/A

Immobilisations

Période du 01/01/22 au 31/12/22

RADIOSHOP

RUBRIQUES	Valeur brute début exercice	Augmentations par réévaluation	Acquisitions apports, création virements
IMMOBILISATIONS INCORPORELLES			
Frais d'établissement et de développement	1 819 271		150 000
Autres immobilisations incorporelles	361 035		1 281
TOTAL immobilisations incorporelles :	2 180 306		151 281
IMMOBILISATIONS CORPORELLES			
Terrains			
Constructions sur sol propre			
Constructions sur sol d'autrui			
Constructions installations générales			
Installations techniques et outillage industriel	1 111 872		189 165
Installations générales, agencements et divers	206 046		7 627
Matériel de transport			4 785
Matériel de bureau, informatique et mobilier	176 422		40 425
Emballages récupérables et divers	11 050		
Immobilisations corporelles en cours	9 399		12 345
Avances et acomptes			
TOTAL immobilisations corporelles :	1 514 788		254 347
IMMOBILISATIONS FINANCIÈRES			
Participations évaluées par mises en équivalence			
Autres participations	20 760		600
Autres titres immobilisés			
Prêts et autres immobilisations financières	6 975		
TOTAL immobilisations financières :	27 735		600
TOTAL GÉNÉRAL	3 722 830		406 228

RUBRIQUES	Diminutions par virement	Diminutions par cessions mises hors service	Valeur brute fin d'exercice	Réévaluations légales
IMMOBILISATIONS INCORPORELLES				
Frais d'étab. et de développement			1 969 271	
Autres immobilisations incorporelles			362 316	
TOTAL immobilisations incorporelles :			2 331 587	
IMMOBILISATIONS CORPORELLES				
Terrains				
Constructions sur sol propre				
Constructions sur sol d'autrui				
Constructions installations générales				
Install. techn., matériel et out. industriels		144 890	1 156 147	
Inst. générales, agencements et divers			213 673	
Matériel de transport			4 785	
Mat. de bureau, informatique et mobil.		22 464	194 383	
Emballages récupérables et divers		1 006	10 044	
Immobilisations corporelles en cours			21 744	
Avances et acomptes				
TOTAL immobilisations corporelles :		168 360	1 600 775	
IMMOBILISATIONS FINANCIÈRES				
Participations mises en équivalence				
Autres participations		10 000	11 360	
Autres titres immobilisés				
Prêts et autres immo. financières			6 975	
TOTAL immobilisations financières :		10 000	18 335	
TOTAL GÉNÉRAL		178 360	3 950 698	

Amortissements

RADIOSHOP

Période du 01/01/22 au 31/12/22

SITUATIONS ET MOUVEMENTS DE L'EXERCICE				
IMMOBILISATIONS AMORTISSABLES	Montant début exercice	Augmentations dotations	Diminutions reprises	Montant fin exercice
IMMOBILISATIONS INCORPORELLES				
Frais d'étab. et de développement.	1 271 478	188 179		1 459 656
Autres immobilisations incorporelles	156 731	55 554		212 285
TOTAL immobilisations incorporelles :	1 428 208	243 733		1 671 941
IMMOBILISATIONS CORPORELLES				
Terrains				
Constructions sur sol propre				
Constructions sur sol d'autrui				
Constructions installations générales				
Installations techn. et outillage industriel	518 935	155 545	110 252	564 228
Inst. générales, agencements et divers	99 499	20 564		120 063
Matériel de transport		1 202		1 202
Mat. de bureau, informatique et mobil.	140 660	31 969	22 464	150 166
Emballages récupérables et divers	3 814	1 004	1 006	3 812
TOTAL immobilisations corporelles :	762 908	210 284	133 722	839 469
TOTAL GÉNÉRAL	2 191 116	454 016	133 722	2 511 411

VENTILATIONS DES DOTATIONS AUX AMORTISSEMENTS DE L'EXERCICE			
IMMOBILISATIONS AMORTISSABLES	Amortissements linéaires	Amortissements dégressifs	Amortissements exceptionnels
IMMOBILISATIONS INCORPORELLES			
Frais d'établissement et de développement	188 179		
Autres immobilisations incorporelles	55 554		
TOTAL immobilisations incorporelles :	243 733		
IMMOBILISATIONS CORPORELLES			
Terrains			
Constructions sur sol propre			
Constructions sur sol d'autrui			
Constructions installations générales			
Installations techniques et outillage industriel	155 545		
Installations générales, agencements et divers	20 564		
Matériel de transport	1 202		
Matériel de bureau, informatique et mobilier	31 969		
Emballages récupérables et divers	1 004		
TOTAL immobilisations corporelles :	210 284		
Frais d'acquisition de titres de participations			
TOTAL GÉNÉRAL	454 016		

Provisions Inscrites au Bilan

RADIOSHOP

Période du 01/01/22 au 31/12/22

RUBRIQUES	Montant début exercice	Augmentations dotations	Diminutions reprises	Montant fin exercice
Prov. pour reconstitution des gisements Provisions pour investissement Provisions pour hausse des prix Amortissements dérogatoires Dont majorations exceptionnelles de 30% Provisions pour prêts d'installation Autres provisions réglementées				
PROVISIONS RÉGLEMENTÉES				

Provisions pour litiges Prov. pour garant. données aux clients Prov. pour pertes sur marchés à terme Provisions pour amendes et pénalités Provisions pour pertes de change Prov. pour pensions et obligat. simil. Provisions pour impôts Prov. pour renouvellement des immo. Provisions pour gros entretien et grandes révisions Provisions pour charges sociales et fiscales sur congés à payer Autres prov. pour risques et charges				
PROV. POUR RISQUES ET CHARGES				

Prov. sur immobilisations incorporelles Prov. sur immobilisations corporelles Prov. sur immo. titres mis en équival. Prov. sur immo. titres de participation Prov. sur autres immo. financières Provisions sur stocks et en cours Provisions sur comptes clients Autres provisions pour dépréciation	10 000 19 672	 2 128	10 000 12 307	 9 493
PROVISIONS POUR DÉPRÉCIATION	29 672	2 128	22 307	9 493

TOTAL GÉNÉRAL	29 672	2 128	22 307	9 493
----------------------	---------------	--------------	---------------	--------------

État des Échéances des Créances et Dettes

RADIOSHOP

Période du 01/01/22 au 31/12/22

ÉTAT DES CRÉANCES	Montant brut	A 1 an au plus	A plus d'1 an
DE L'ACTIF IMMOBILISÉ			
Créances rattachées à des participations	6 360		6 360
Prêts			
Autres immobilisations financières	6 975		6 975
TOTAL de l'actif immobilisé :	13 335		13 335
DE L'ACTIF CIRCULANT			
Clients douteux ou litigieux	11 429		11 429
Autres créances clients	451 480	451 480	
Créance représent. de titres prêtés ou remis en garantie			
Personnel et comptes rattachés			
Sécurité sociale et autres organismes sociaux	8	8	
État - Impôts sur les bénéfices			
État - Taxe sur la valeur ajoutée	67 166	67 166	
État - Autres impôts, taxes et versements assimilés			
État - Divers			
Groupe et associés	1 155 098	1 155 098	
Débiteurs divers			
TOTAL de l'actif circulant :	1 685 182	1 673 753	11 429
CHARGES CONSTATÉES D'AVANCE	84 601	84 601	

TOTAL GÉNÉRAL	1 783 118	1 758 354	24 765
----------------------	------------------	------------------	---------------

ÉTAT DES DETTES	Montant brut	A 1 an au plus	A plus d'1 an et 5 ans au plus	A plus de 5 ans
Emprunts obligataires convertibles				
Autres emprunts obligataires				
Auprès des établissements de crédit :				
- à 1 an maximum à l'origine				
- à plus d' 1 an à l'origine	425 336	208 765	216 571	
Emprunts et dettes financières divers	450 000	60 000	344 827	45 173
Fournisseurs et comptes rattachés	471 899	471 899		
Personnel et comptes rattachés	205 853	205 853		
Sécurité sociale et autres organismes	200 526	200 526		
Impôts sur les bénéfices				
Taxe sur la valeur ajoutée	181 014	181 014		
Obligations cautionnées				
Autres impôts, taxes et assimilés	9 302	9 302		
Dettes sur immo. et comptes rattachés				
Groupe et associés	44 565	44 565		
Autres dettes	495	495		
Dettes représentat. de titres empruntés				
Produits constatés d'avance	31 925	31 925		

TOTAL GÉNÉRAL	2 020 913	1 414 343	561 397	45 173
----------------------	------------------	------------------	----------------	---------------

Charges à Payer

RADIOSHOP

Période du 01/01/22 au 31/12/22

MONTANT DES CHARGES À PAYER INCLUS DANS LES POSTES SUIVANTS DU BILAN	Montant
Emprunts obligataires convertibles	
Autres emprunts obligataires	
Emprunts et dettes auprès des établissements de crédit	1 580
Emprunts et dettes financières divers	
Dettes fournisseurs et comptes rattachés	319 332
Dettes fiscales et sociales	291 608
Dettes sur immobilisations et comptes rattachés	
Disponibilités, charges à payer	
Autres dettes	494
TOTAL	613 014

Charges et Produits Constatés d'Avance

RADIOSHOP

Période du 01/01/22 au 31/12/22

RUBRIQUES	Charges	Produits
Charges ou produits d'exploitation	84 601	31 925
Charges ou produits financiers		
Charges ou produits exceptionnels		
TOTAL	84 601	31 925

Composition du Capital Social

RADIOSHOP

Période du 01/01/22 au 31/12/22

CATEGORIES DE TITRES	Nombre	Valeur nominale
1 - Actions ou parts sociales composant le capital soc. au début de l'exercice	250	4000
2 - Actions ou parts sociales émises pendant l'exercice		
3 - Actions ou parts sociales remboursées pendant l'exercice		
4 - Actions ou parts sociales composant le capital social en fin d'exercice	250	4000

Liste des Filiales et Participations

RADIOSHOP

Période du 01/01/22 au 31/12/22

FILIALES ET PARTICIPATIONS	Capitaux propres	Quote-part du capital détenue en pourcentage	Résultat du dernier exercice clos
A. RENSEIGNEMENTS DÉTAILLÉS CONCERNANT LES FILIALES ET PARTICIPATIONS			
1. filiales (Plus de 50% du capital détenu)			
RDSE	(44 748)	100	(163 350)
2. participations (10 à 50% du capital détenu)			
B. RENSEIGNEMENTS GLOBAUX CONCERNANT LES AUTRES FILIALES ET PARTICIPATIONS			
1. filiales non reprises en A:			
- françaises			
- étrangères			
2. participations non reprises en A:			
- françaises			
- étrangères			

SOFRACO

MONTPELLIER CEDEX 2 - 34961
215 rue Samuel Morse - Le Triade 3 - CS 39529
Tél. : 04 67 41 07 22
sofraco@axiomeassocies.fr

axiome

CERTIFIÉ CONFORME
À L'ORIGINAL

RADIOSHOP
50 Rue Henri Farman,
34430 SAINT JEAN DE VEDAS

COMMISSARIAT AUX COMPTES
EXERCICE CLOS LE 31.12.2022

RADIOSHOP
50 Rue Henri Farman,
34430 SAINT JEAN DE VEDAS

RAPPORT DU COMMISSAIRE AUX COMPTES
SUR LES COMPTES ANNUELS

EXERCICE CLOS LE 31 DECEMBRE 2022

À l'associé unique de la société RADIOSHOP,

Opinion

En exécution de la mission qui nous a été confiée par votre assemblée générale, nous avons effectué l'audit des comptes annuels de la société RADIOSHOP relatifs à l'exercice clos le 31 décembre 2022, tels qu'ils sont joints au présent rapport.

Nous certifions que les comptes annuels sont, au regard des règles et principes comptables français, réguliers et sincères et donnent une image fidèle du résultat des opérations de l'exercice écoulé ainsi que de la situation financière et du patrimoine de la société à la fin de cet exercice.

Fondement de l'opinion

Référentiel d'audit

Nous avons effectué notre audit selon les normes d'exercice professionnel applicables en France. Nous estimons que les éléments que nous avons collectés sont suffisants et appropriés pour fonder notre opinion.

Les responsabilités qui nous incombent en vertu de ces normes sont indiquées dans la partie « Responsabilités du commissaire aux comptes relatives à l'audit des comptes annuels » du présent rapport.

Indépendance

Nous avons réalisé notre mission d'audit dans le respect des règles d'indépendance prévues par le code de commerce et par le code de déontologie de la profession de commissaire aux comptes, sur la période du 1^{er} Janvier 2022 à la date d'émission de notre rapport.

Justification des appréciations

En application des dispositions des articles L.823-9 et R.823-7 du code de commerce relatives à la justification de nos appréciations, nous vous informons que les appréciations les plus importantes auxquelles nous avons procédé, selon notre jugement professionnel, ont porté sur le caractère approprié des principes comptables appliqués et sur le caractère raisonnable des estimations significatives retenues et sur la présentation d'ensemble des comptes.

Les appréciations ainsi portées s'inscrivent dans le contexte de l'audit des comptes annuels pris dans leur ensemble et de la formation de notre opinion exprimée ci-avant. Nous n'exprimons pas d'opinion sur des éléments de ces comptes annuels pris isolément.

Vérifications spécifiques

Nous avons également procédé, conformément aux normes d'exercice professionnel applicables en France, aux vérifications spécifiques prévues par les textes légaux et réglementaires.

Nous n'avons pas d'observation à formuler sur la sincérité et la concordance avec les comptes annuels des informations données dans les documents sur la situation financière et les comptes annuels adressés à l'associé Unique.

En application de la loi, nous vous signalons que les informations relatives aux délais de paiement prévues à l'article D.441-6 du code de commerce ne sont pas mentionnées dans le rapport de gestion. En conséquence, nous ne pouvons attester de leur sincérité et de leur concordance avec les comptes annuels.

Responsabilités de la direction et des personnes constituant le gouvernement d'entreprise relatives aux comptes annuels

Il appartient à la direction d'établir des comptes annuels présentant une image fidèle conformément aux règles et principes comptables français ainsi que de mettre en place le contrôle interne qu'elle estime nécessaire à l'établissement de comptes annuels ne comportant pas d'anomalies significatives, que celles-ci proviennent de fraudes ou résultent d'erreurs.

Lors de l'établissement des comptes annuels, il incombe à la direction d'évaluer la capacité de la société à poursuivre son exploitation, de présenter dans ces comptes, le cas échéant, les informations nécessaires relatives à la continuité d'exploitation et d'appliquer la convention comptable de continuité d'exploitation, sauf s'il est prévu de liquider la société ou de cesser son activité.

Les comptes annuels ont été arrêtés par votre Gérant.

Responsabilités du commissaire aux comptes relatives à l'audit des comptes annuels

Il nous appartient d'établir un rapport sur les comptes annuels. Notre objectif est d'obtenir l'assurance raisonnable que les comptes annuels pris dans leur ensemble ne comportent pas d'anomalies significatives. L'assurance raisonnable correspond à un niveau élevé d'assurance, sans toutefois garantir qu'un audit réalisé conformément aux normes d'exercice professionnel permet de systématiquement détecter toute anomalie significative. Les anomalies peuvent provenir de fraudes ou résulter d'erreurs et sont considérées comme significatives lorsque l'on peut raisonnablement s'attendre à ce qu'elles puissent, prises individuellement ou en cumulé, influencer les décisions économiques que les utilisateurs des comptes prennent en se fondant sur ceux-ci.

Comme précisé par l'article L.823-10-1 du code de commerce, notre mission de certification des comptes ne consiste pas à garantir la viabilité ou la qualité de la gestion de votre société.

Dans le cadre d'un audit réalisé conformément aux normes d'exercice professionnel applicables en France, le commissaire aux comptes exerce son jugement professionnel tout au long de cet audit. En outre :

- il identifie et évalue les risques que les comptes annuels comportent des anomalies significatives, que celles-ci proviennent de fraudes ou résultent d'erreurs, définit et met en œuvre des procédures d'audit face à ces risques, et recueille des éléments qu'il estime suffisants et appropriés pour fonder son opinion. Le risque de non-détection d'une anomalie significative provenant d'une fraude est plus élevé que celui d'une anomalie significative résultant d'une erreur, car la fraude peut impliquer la collusion, la falsification, les omissions volontaires, les fausses déclarations ou le contournement du contrôle interne ;
- il prend connaissance du contrôle interne pertinent pour l'audit afin de définir des procédures d'audit appropriées en la circonstance, et non dans le but d'exprimer une opinion sur l'efficacité du contrôle interne ;
- il apprécie le caractère approprié des méthodes comptables retenues et le caractère raisonnable des estimations comptables faites par la direction, ainsi que les informations les concernant fournies dans les comptes annuels ;
- il apprécie le caractère approprié de l'application par la direction de la convention comptable de continuité d'exploitation et, selon les éléments collectés, l'existence ou non d'une incertitude significative liée à des événements ou à des circonstances susceptibles de mettre en cause la capacité de la société à poursuivre son exploitation. Cette appréciation s'appuie sur les éléments collectés jusqu'à la date de son rapport, étant toutefois rappelé que des circonstances ou événements ultérieurs pourraient mettre en cause la continuité d'exploitation. S'il conclut à l'existence d'une incertitude significative, il attire l'attention des lecteurs de son rapport sur les informations fournies dans les comptes annuels au sujet de cette incertitude ou, si ces informations ne sont pas fournies ou ne sont pas pertinentes, il formule une certification avec réserve ou un refus de certifier ;
- il apprécie la présentation d'ensemble des comptes annuels et évalue si les comptes annuels reflètent les opérations et événements sous-jacents de manière à en donner une image fidèle.

Montpellier, le 8 mars 2023

**CERTIFIÉ CONFORME
À L'ORIGINAL**



Le Commissaire aux Comptes
SOFRACO
Pierrick BELEN

Bilan Actif

Période du 01/01/22 au 31/12/22

RADIOSHOP

RUBRIQUES	BRUT	Amortissements	Net (N) 31/12/2022	Net (N-1) 31/12/2021
CAPITAL SOUSCRIT NON APPELÉ				
IMMOBILISATIONS INCORPORELLES				
Frais d'établissement				
Frais de développement	1 969 271	1 459 656	509 615	547 793
Concession, brevets et droits similaires	315 641	207 610	108 031	162 304
Fonds commercial	42 000		42 000	42 000
Autres immobilisations incorporelles	4 675	4 675	(0)	(0)
Avances et acomptes sur immobilisations incorporelles				
TOTAL immobilisations incorporelles :	2 331 587	1 671 941	659 646	752 098
IMMOBILISATIONS CORPORELLES				
Terrains				
Constructions				
Installations techniques, matériel et outillage industriel	1 156 147	564 228	591 919	592 937
Autres immobilisations corporelles	422 885	275 242	147 643	149 545
Immobilisations en cours	21 744		21 744	9 399
Avances et acomptes				
TOTAL immobilisations corporelles :	1 600 775	839 469	761 306	751 881
IMMOBILISATIONS FINANCIÈRES				
Participations évaluées par mise en équivalence				
Autres participations	5 000		5 000	5 000
Créances rattachées à des participations	6 360		6 360	5 760
Autres titres immobilisés				
Prêts				
Autres immobilisations financières	6 975		6 975	6 975
TOTAL Immobilisations financières :	18 335		18 335	17 735
ACTIF IMMOBILISÉ	3 950 698	2 511 411	1 439 287	1 521 713
STOCKS ET EN-COURS				
Matières premières et approvisionnement				
Stocks d'en-cours de production de biens				
Stocks d'en-cours production de services				
Stocks produits intermédiaires et finis				
Stocks de marchandises	350 268		350 268	426 274
TOTAL stocks et en-cours :	350 268		350 268	426 274
CRÉANCES				
Avances, acomptes versés sur commandes				
Créances clients et comptes rattachés	462 910	9 493	453 417	823 067
Autres créances	1 222 272		1 222 272	538 434
Capital souscrit et appelé, non versé				
TOTAL créances :	1 685 182	9 493	1 675 689	1 361 501
DISPONIBILITÉS ET DIVERS				
Valeurs mobilières de placement	200 000		200 000	844 547
Disponibilités	360 756		360 756	170 349
Charges constatées d'avance	84 601		84 601	32 690
TOTAL disponibilités et divers :	645 357		645 357	1 047 587
ACTIF CIRCULANT	2 680 807	9 493	2 671 314	2 835 361
Frais d'émission d'emprunts à étaler				
Primes remboursement des obligations				
Écarts de conversion actif				
TOTAL GÉNÉRAL	6 631 505	2 520 904	4 110 601	4 357 074

Bilan Passif

Période du 01/01/22 au 31/12/22

RADIOSHOP

RUBRIQUES	Net (N) 31/12/2022	Net (N-1) 31/12/2021
SITUATION NETTE		
Capital social ou individuel dont versé	1 000 000	1 000 000
Primes d'émission, de fusion, d'apport, ...	1 623	1 623
Écarts de réévaluation dont écart d'équivalence		
Réserve légale	79 107	70 443
Réserves statutaires ou contractuelles		
Réserves réglementées		
Autres réserves	14 183	14 183
Report à nouveau	554 364	389 739
Résultat de l'exercice	440 411	173 289
TOTAL situation nette :	2 089 688	1 649 277
SUBVENTIONS D'INVESTISSEMENT		
PROVISIONS RÉGLEMENTÉES		
CAPITAUX PROPRES	2 089 688	1 649 277
AUTRES FONDS PROPRES		
Produits des émissions de titres participatifs		
Avances conditionnées		
PROVISIONS POUR RISQUES ET CHARGES		
Provisions pour risques		
Provisions pour charges		
DETTES FINANCIÈRES		
Emprunts obligataires convertibles		
Autres emprunts obligataires		
Emprunts et dettes auprès des établissements de crédit	425 336	1 144 320
Emprunts et dettes financières divers	494 565	345 000
TOTAL dettes financières :	919 901	1 489 320
AVANCES ET ACOMPTES RECUS SUR COMMANDES EN COURS		
DETTES DIVERSES		
Dettes fournisseurs et comptes rattachés	471 899	575 561
Dettes fiscales et sociales	596 694	599 274
Dettes sur immobilisations et comptes rattachés		
Autres dettes	495	11 322
TOTAL dettes diverses :	1 069 088	1 186 158
PRODUITS CONSTATÉS D'AVANCE	31 925	32 320
DETTES	2 020 913	2 707 798
Ecarts de conversion passif		
TOTAL GÉNÉRAL	4 110 601	4 357 074

SOFRACO

SOCIETE DE COMMISSARIAT AUX COMPTES
ET D'EXPERTISE COMPTABLE
215 rue Samuel Morse,
Le Triade 3 - CS 39529
34961 MONTPELLIER CEDEX 2
Siret : 333 464 030 00027

Compte de Résultat (Première Partie)

RADIOSHOP

Période du 01/01/22 au 31/12/22

RUBRIQUES	France	Export	Net (N) 31/12/2022	Net (N-1) 31/12/2021
Ventes de marchandises	159 251	16 971	176 222	409 047
Production vendue de biens				
Production vendue de services	4 259 503	215 420	4 474 923	3 484 895
Chiffres d'affaires nets	4 418 754	232 390	4 651 145	3 893 942
Production stockée			337 744	417 163
Production immobilisée				
Subventions d'exploitation				
Reprises sur amortissements et provisions, transfert de charges			25 146	57 579
Autres produits			411	61
PRODUITS D'EXPLOITATION			5 014 445	4 368 744
CHARGES EXTERNES				
Achats de marchandises [et droits de douane]			134 917	231 633
Variation de stock de marchandises			76 006	103 452
Achats de matières premières et autres approvisionnements			28 085	30 549
Variation de stock [matières premières et approvisionnements]				
Autres achats et charges externes			946 776	723 752
TOTAL charges externes :			1 185 784	1 089 386
IMPOTS, TAXES ET VERSEMENTS ASSIMILÉS			49 613	45 227
CHARGES DE PERSONNEL				
Salaires et traitements			1 723 815	1 474 326
Charges sociales			718 953	674 094
TOTAL charges de personnel :			2 442 769	2 148 420
DOTATIONS D'EXPLOITATION				
Dotations aux amortissements sur immobilisations			454 016	439 833
Dotations aux provisions sur immobilisations				
Dotations aux provisions sur actif circulant			2 128	11 149
Dotations aux provisions pour risques et charges				
TOTAL dotations d'exploitation :			456 144	450 982
AUTRES CHARGES D'EXPLOITATION			272 930	329 304
CHARGES D'EXPLOITATION			4 407 240	4 063 319
RÉSULTAT D'EXPLOITATION			607 205	305 426

Compte de Résultat (Seconde Partie)

RADIOSHOP

Période du 01/01/22 au 31/12/22

RUBRIQUES	Net (N) 31/12/2022	Net (N-1) 31/12/2021
RÉSULTAT D'EXPLOITATION	607 205	305 426
Bénéfice attribué ou perte transférée Perte supportée ou bénéfice transféré		
PRODUITS FINANCIERS		
Produits financiers de participation	28 166	1 054
Produits des autres valeurs mobilières et créances de l'actif immobilisé		
Autres intérêts et produits assimilés	781	786
Reprises sur provisions et transferts de charges	10 000	
Différences positives de change		
Produits nets sur cessions de valeurs mobilières de placement		
	38 947	1 840
CHARGES FINANCIÈRES		
Dotations financières aux amortissements et provisions		10 000
Intérêts et charges assimilées	9 957	14 144
Différences négatives de change		
Charges nettes sur cessions de valeurs mobilières de placement		
	9 957	24 144
RÉSULTAT FINANCIER	28 990	(22 305)
RÉSULTAT COURANT AVANT IMPOTS	636 195	283 121
PRODUITS EXCEPTIONNELS		
Produits exceptionnels sur opérations de gestion	5 369	7 223
Produits exceptionnels sur opérations en capital		1 186
Reprises sur provisions et transferts de charges		
	5 369	8 409
CHARGES EXCEPTIONNELLES		
Charges exceptionnelles sur opérations de gestion	1 658	1 362
Charges exceptionnelles sur opérations en capital	34 638	62 185
Dotations exceptionnelles aux amortissements et provisions		
	36 296	63 547
RÉSULTAT EXCEPTIONNEL	(30 927)	(55 138)
Participation des salariés aux résultats de l'entreprise	117 000	92 500
Impôts sur les bénéfices	47 857	(37 806)
TOTAL DES PRODUITS	5 058 761	4 378 993
TOTAL DES CHARGES	4 618 350	4 205 704
BÉNÉFICE OU PERTE	440 411	173 289

SOFRACO

SOCIETE DE COMMISSARIAT AUX COMPTES
ET D'EXPERTISE COMPTABLE
215 rue Samuel Morse,
Le Triade 3 - CS 39529
34961 MONTPELLIER CEDEX 2
Siret : 333 464 030 00027

Présentation de la société et faits marquants de l'exercice

1.1. Présentation de la société

La SARL RADIOSHOP, créée en 2008, a pour objet social l'édition de logiciels applicatifs, activités des agences de publicité, régie publicitaire de médias, édition et diffusion de programmes radio, commerce de détail de matériels audio et vidéo en magasin spécialisé, commerce de détail d'enregistrements musicaux et vidéo en magasin spécialisé, commerce de détail d'ordinateurs, d'unités périphériques et de logiciels en magasin spécialisé.

La durée de l'exercice est de 12 mois et s'étend sur la période du 01/01/2022 au 31/12/2022.

Le total du bilan avant répartition de l'exercice clos le 31/12/2022 est de 4 113 893 euros. Le compte de résultat de l'exercice, présenté sous forme de liste, dégage un résultat de 440 411 euros.

Les notes ou tableaux ci-après font partie intégrante des comptes annuels.

1.2. Faits marquants de l'exercice

Crédit Impôt Innovation

La société RADIOSHOP a bénéficié au titre de l'exercice d'un Crédit Impôt Innovation d'un montant de 78 000 €.

Transmission Universelle du Patrimoine de ST DEVELOPPEMENT

En date du 22/07/2022, il a été décidé de dissoudre la société ST DEVELOPPEMENT, détenue à 100% par RADIOSHOP. Cette dissolution a entraîné la TUP de la société. RADIOSHOP a donc repris dans sa comptabilité l'actif et le passif sur la base de la valeur nette comptable à la date de réalisation de l'opération, avec effet fiscal rétroactif au 01/01/2022.

2.1. Règles générales

Les états financiers ont été établis en conformité avec le règlement de l'Autorité des Normes Comptables N° 2016-07 du 04 novembre 2016 modifiant le règlement comptable ANC N° 2014-03 du 5 juin 2014 relatif au Plan Comptable Général.

Les conventions générales comptables ont été appliquées en conformité avec le Plan Comptable Général, dans le respect du principe de prudence, et suivant les hypothèses de base suivantes :

- Continuité de l'exploitation,
- Indépendance des exercices,
- Permanence des méthodes comptables d'un exercice à l'autre,

et conformément aux règles générales d'établissement et de présentation des comptes annuels.

Seules sont exprimées les informations significatives. Sauf mention, les montants sont exprimés en Euros.

La méthode de base retenue pour l'évaluation des éléments inscrits en comptabilité est la méthode des coûts historiques.

Les principales méthodes utilisées sont présentées ci-après.

2.2. Immobilisations corporelles et incorporelles

Immobilisations

Les immobilisations corporelles et incorporelles sont évaluées :

- à leur coût d'acquisition pour les actifs acquis à titre onéreux,
- à leur coût de production pour les actifs produits par l'entreprise,
- à leur valeur vénale pour les actifs acquis à titre gratuit et par voie d'échange.

Le coût d'une immobilisation est constitué de son prix d'achat y compris les droits de douane et taxes non récupérables, après déduction des remises, rabais commerciaux et escomptes de règlement et de tous les coûts directement attribuables engagés pour mettre l'actif en place et en état de fonctionner selon l'utilisation prévue. Les droits de mutation, honoraires ou commissions et frais d'actes liés à l'acquisition sont rattachés à ce coût d'acquisition. Les coûts qui ne font pas partie du prix d'acquisition de l'immobilisation et qui ne peuvent pas être rattachés directement aux coûts rendus nécessaires pour mettre l'actif en place et en état de fonctionner conformément à l'utilisation prévue, sont comptabilisés en charges.

Le coût d'une immobilisation produite par l'entreprise pour elle-même est déterminé en utilisant les mêmes principes que pour une immobilisation acquise. Ce coût de production inclut le prix d'achat des matières consommées, des coûts attribuables à la préparation en vue de l'utilisation envisagée après déduction des rabais, remises et escomptes de règlement. Les intérêts des emprunts spécifiques à la production d'immobilisations ne sont pas inclus dans le coût de production de ces immobilisations.

La méthode de ventilation par composant a été appliquée aux immobilisations, à l'exception de celles de faibles valeurs et/ou présentant une faible complexité. t des biens concernés.

La société Radioshop enregistre à l'actif le parc de boîtier mis en location, amorti sur une durée de 5 ans.

A l'issue de la période de location, les boîtiers sont récupérés par la société et font l'objet d'un reconditionnement avant d'entrer dans un nouveau cycle de vie. Comptablement, la reprise des boîtiers génère une intégration en stock dans l'attente de leur réaffectation après mise en location. Dans le même temps, une charge exceptionnelle est constituée par la sortie des boîtiers loués à hauteur de leur valeur nette comptable.

La mise en location de boîtiers reconditionnés induit l'activation de coûts de reconditionnement amortis également sur un durée de 5 ans.

Amortissement

Les amortissements pour dépréciation sont calculés suivant le mode linéaire et/ou dégressif en fonction de la durée de vie prévue :

Logiciels : Linéaire – 1 à 5 ans

Mobilier : Linéaire – 5 ans

Matériel de bureau et informatique : Linéaire – 3 ans

Les amortissements sont calculés sur la durée réelle d'utilisation.

Par simplification, la durée d'amortissement retenue est la durée d'usage pour les biens non décomposables à l'origine.

Recherche et développement

Les frais de développement engagés à l'occasion de la conception des nouveaux projets sont portés à l'actif du bilan lorsqu'ils correspondent à des projets nettement individualisés dont les coûts peuvent être distinctement établis et dont les chances de réussite technique et d'avantages économiques futurs sont sérieuses.

Ils sont portés à l'actif du bilan lorsque les six critères généraux définis par le PCG sont remplis :

- La faisabilité technique de l'achèvement de l'actif incorporel afin de pouvoir l'utiliser ou le vendre ;
- L'intention d'achever la production de l'actif pour l'utiliser ou le vendre ;
- La capacité d'utiliser ou de vendre l'actif produit ;
- L'aptitude de l'actif à générer des avantages économiques futurs ;
- La disponibilité actuelle ou future des ressources techniques, financières ou autres nécessaires pour mener à bien le projet ;
- La capacité à mesurer de manière fiable les dépenses liées à cet actif pendant la phase de développement.

Les frais de développement immobilisés concernent un logiciel et un boîtier de diffusion sonore, vidéo, et interactif, doté de fonctionnalités technologiques innovantes : « radioshop player ». Ce projet constitue le socle du service Radioshop commercialisé par l'entreprise, et dans lequel il est développé chaque année de nouvelles fonctionnalités (soit inédites, soit amélioration de fonctionnalités existantes).

Les frais liés au projet sont amortis sur une durée de 5 années. Le total net des frais de recherche et développement immobilisés s'élève à 509 615 € au 31 décembre 2022.

Immobilisations en cours

Les immobilisations en cours étaient auparavant constituées de boîtiers en location dans les magasins. Depuis 2017, ces boîtiers sont comptabilisés dans un compte d'immobilisations classique qui en 2022 s'élève à 1 082 697 €.

Ces boîtiers font l'objet d'un amortissement linéaire sur une durée moyenne de vie de 5 années. L'amortissement s'élève à 541 766 € au 31 décembre 2022.

Test de dépréciations

Conformément aux dispositions du règlement CRC 2002-10, depuis le 1er janvier 2005, la société doit réaliser un test de dépréciation lorsqu'un indice interne ou externe laisse penser qu'un élément d'actif incorporel ou corporel a pu perdre notablement de la valeur.

Dans le cas où la valeur actuelle (valeur la plus élevée entre la valeur d'usage et la valeur vénale) des immobilisations devient inférieure à la valeur nette comptable, une dépréciation est enregistrée, ramenant la valeur nette comptable à la valeur actuelle.

Lorsqu'une dépréciation est enregistrée, la base amortissable de l'élément déprécié est modifiée ainsi que son plan d'amortissement. Le plan d'amortissement est susceptible d'être à nouveau modifié si l'actif recouvre ultérieurement de sa valeur.

2.3. Immobilisations financières

Les immobilisations financières sont évaluées à leur coût d'acquisition y compris les frais accessoires.

La valeur d'inventaire des titres correspond à la valeur d'utilité pour l'entreprise. Elle est déterminée en fonction de l'actif net de la filiale, de sa rentabilité et de ses perspectives d'avenir. Lorsque la valeur d'inventaire est inférieure au coût d'acquisition, une dépréciation est constituée du montant de la différence.

2.4. Stocks

Les coûts d'acquisition des stocks comprennent le prix d'achat, les droits de douane et autres taxes, à l'exclusion des taxes ultérieurement récupérables par l'entité auprès des administrations fiscales, ainsi que les frais de transport, de manutention et autres coûts directement attribuables au coût de revient des matières premières, des marchandises, des encours de production et des produits finis. Les rabais commerciaux, remises, escomptes de règlement et autres éléments similaires sont déduits pour déterminer les coûts d'acquisition.

Les produits fabriqués sont valorisés au coût de production comprenant les consommations, les charges directes et indirectes de production, les amortissements des biens concourant à la production. Le coût de la sous-activité est exclu de la valeur des stocks. Les intérêts sont exclus pour la valorisation des stocks.

Les stocks sont évalués suivant la méthode du premier entré, premier sorti.

Une provision pour dépréciation des stocks, égale à la différence entre la valeur brute déterminée suivant les modalités indiquées ci-dessus et le cours du jour ou la valeur de réalisation déduction faite des frais proportionnels de vente, est constatée lorsque cette valeur brute est supérieure au second terme.

Les stocks sont essentiellement composés de boîtiers destinés à être loués ou vendus aux clients. Les boîtiers récupérés suite à un retour de location sont intégrés en stock à la valeur nette comptable.

2.5. Créances et Dettes

Les créances sont enregistrées à leur valeur nominale. Une provision pour dépréciation est enregistrée lorsque la valeur d'inventaire est inférieure à la valeur comptable.

La société RADIOSHOP détient une dette envers la SAS Morris & Maurice, société tête de groupe, d'un montant global de 45 K€ au titre de l'intégration fiscale. Cette créance est constituée notamment du CII 2022 (78k€) et déduction faite de la dette d'impôt sur les sociétés d'un montant de 126 K€ pour 2022. Les dossiers n'étant pas clôturés, aucune de ces créances n'a été encaissée à ce jour.

Opérations en devises

Au cours de l'exercice, les dettes et créances en devise sont comptabilisées au cours du jour de l'opération.

Les dettes et créances libellées en monnaies étrangères existant à la clôture de l'exercice sont converties au cours en vigueur à cette date.

La différence de conversion est inscrite au bilan en poste « écart de conversion ». Une provision pour risque est comptabilisée si la conversion fait apparaître une perte latente non compensée.

Les charges et produits en devises sont enregistrés pour leur contre-valeur à la date de l'opération.

2.6. Engagement de retraite

Les obligations liées aux indemnités légales ou conventionnelles de départ à la retraite ne font pas l'objet d'une comptabilisation. L'ensemble de la population a fait l'objet de l'étude. A la date de clôture, le montant de cet engagement est jugé non significatif.

2.7. Provisions

Les provisions sont comptabilisées dès lors qu'il apparaît un passif dont l'échéance ou le montant ne peut pas être déterminé de façon précise.

Le passif est un élément du patrimoine ayant une valeur économique négative pour l'entité, c'est-à-dire une obligation de l'entreprise à l'égard d'un tiers dont il est probable ou certain qu'elle provoquera une sortie de ressources au bénéfice de ce tiers, sans contrepartie au moins équivalente attendue de celui-ci.

2.8. Disponibilités

A la clôture de l'exercice, les disponibilités libellées en devises étrangères sont converties au dernier cours officiel publié à la date de clôture des comptes.

Valeurs mobilières de placement

Les valeurs mobilières de placement figurent à l'actif pour leur valeur d'acquisition (prix d'achat et frais accessoires).

La dépréciation éventuelle est déterminée par comparaison entre la valeur d'acquisition et le dernier prix de marché connu à la clôture des comptes.

2.9. Reconnaissance du chiffre d'affaires

L'activité de Radioshop est la location de boîtiers et l'abonnement de contenu audio/vidéo, il s'agit de prestation de service « continue » dont la reconnaissance du chiffre d'affaire est comptabilisé au fur et à mesure de l'avancement de l'exécution de la prestation.

2.10. Notion de résultat courant et de résultat exceptionnel

En application des recommandations comptables, les éléments des activités ordinaires même exceptionnels par leur fréquence ou leur montant sont repris dans le résultat courant.

Seuls les éléments ne se rapportant pas aux activités ordinaires de l'entreprise sont comptabilisés dans le résultat exceptionnel.

2.11. Honoraires versés aux commissaires aux comptes

Le montant des honoraires versés au titre de l'exercice 2022 concernant la mission de certification des comptes s'élève à 7 017 € HT.

2.12. Engagement financier

Néant

2.13. Intégration fiscale et impôt sur les bénéfices

Depuis le 1^{er} janvier 2011, la société bénéficie du régime d'intégration fiscale définie aux articles 223 A à 223 V du Code Général des Impôts pour l'imposition des résultats du groupe auquel elle appartient et qui se compose des sociétés suivantes :

Société mère : MORRIS & MAURICE
Filiales : RADIOSHOP
RADIOSHOP EDITION

Les sociétés filiales sont redevables envers la société mère de la charge d'impôt qu'elles auraient supportée en l'absence d'intégration fiscale.

Elles déterminent leur résultat fiscal comme en l'absence d'intégration fiscale et elles versent à la société mère, l'imposition forfaitaire annuelle et l'impôt sur les sociétés.

Les paiements excédentaires seront remboursés par la société mère aux filiales.

L'économie d'impôt sur les sociétés réalisée au niveau du groupe, et l'économie d'impôt liée aux crédits d'impôt, sont conservées par la société mère et sont considérées comme un gain immédiat de l'exercice.

Compte tenu de ce qui précède, la contribution de la société au regard de l'impôt sur le bénéfice du groupe s'élève à 125 857 € au titre de l'année 2022.

2.14. Evénements post-clôture

N/A

RADIOSHOP

RUBRIQUES	Valeur brute début exercice	Augmentations par réévaluation	Acquisitions apports, création virements
IMMOBILISATIONS INCORPORELLES			
Frais d'établissement et de développement	1 819 271		150 000
Autres immobilisations incorporelles	361 035		1 281
TOTAL immobilisations incorporelles :	2 180 306		151 281
IMMOBILISATIONS CORPORELLES			
Terrains			
Constructions sur sol propre			
Constructions sur sol d'autrui			
Constructions installations générales			
Installations techniques et outillage industriel	1 111 872		189 165
Installations générales, agencements et divers	206 046		7 627
Matériel de transport			4 785
Matériel de bureau, informatique et mobilier	176 422		40 425
Emballages récupérables et divers	11 050		
Immobilisations corporelles en cours	9 399		12 345
Avances et acomptes			
TOTAL immobilisations corporelles :	1 514 788		254 347
IMMOBILISATIONS FINANCIÈRES			
Participations évaluées par mises en équivalence			
Autres participations	20 760		600
Autres titres immobilisés			
Prêts et autres immobilisations financières	6 975		
TOTAL immobilisations financières :	27 735		600
TOTAL GÉNÉRAL	3 722 830		406 228

RUBRIQUES	Diminutions par virement	Diminutions par cessions mises hors service	Valeur brute fin d'exercice	Réévaluations légalés
IMMOBILISATIONS INCORPORELLES				
Frais d'étab. et de développement			1 969 271	
Autres immobilisations incorporelles			362 316	
TOTAL immobilisations incorporelles :			2 331 587	
IMMOBILISATIONS CORPORELLES				
Terrains				
Constructions sur sol propre				
Constructions sur sol d'autrui				
Constructions installations générales				
Install. techn., matériel et out. industriels		144 890	1 156 147	
Inst. générales, agencements et divers			213 673	
Matériel de transport			4 785	
Mat. de bureau, informatique et mobil.		22 464	194 383	
Emballages récupérables et divers		1 006	10 044	
Immobilisations corporelles en cours			21 744	
Avances et acomptes				
TOTAL Immobilisations corporelles :		168 360	1 600 775	
IMMOBILISATIONS FINANCIÈRES				
Participations mises en équivalence				
Autres participations		10 000	11 360	
Autres titres immobilisés				
Prêts et autres immo. financières			6 975	
TOTAL Immobilisations financières :		10 000	18 335	
TOTAL GÉNÉRAL		178 360	3 950 698	

Amortissements

RADIOSHOP

Période du 01/01/22 au 31/12/22

SITUATIONS ET MOUVEMENTS DE L'EXERCICE				
IMMOBILISATIONS AMORTISSABLES	Montant début exercice	Augmentations dotations	Diminutions reprises	Montant fin exercice
IMMOBILISATIONS INCORPORELLES				
Frais d'étab. et de développement.	1 271 478	188 179		1 459 656
Autres immobilisations incorporelles	156 731	55 554		212 285
TOTAL immobilisations incorporelles :	1 428 208	243 733		1 671 941
IMMOBILISATIONS CORPORELLES				
Terrains				
Constructions sur sol propre				
Constructions sur sol d'autrui				
Constructions installations générales				
Installations techn. et outillage industriel	518 935	155 545	110 252	564 228
Inst. générales, agencements et divers	99 499	20 564		120 063
Matériel de transport		1 202		1 202
Mat. de bureau, informatique et mobil.	140 660	31 969	22 464	150 166
Emballages récupérables et divers	3 814	1 004	1 006	3 812
TOTAL immobilisations corporelles :	762 908	210 284	133 722	839 469
TOTAL GÉNÉRAL	2 191 116	454 016	133 722	2 511 411

VENTILATIONS DES DOTATIONS AUX AMORTISSEMENTS DE L'EXERCICE			
IMMOBILISATIONS AMORTISSABLES	Amortissements linéaires	Amortissements dégressifs	Amortissements exceptionnels
IMMOBILISATIONS INCORPORELLES			
Frais d'établissement et de développement	188 179		
Autres immobilisations incorporelles	55 554		
TOTAL immobilisations incorporelles :	243 733		
IMMOBILISATIONS CORPORELLES			
Terrains			
Constructions sur sol propre			
Constructions sur sol d'autrui			
Constructions installations générales			
Installations techniques et outillage industriel	155 545		
Installations générales, agencements et divers	20 564		
Matériel de transport	1 202		
Matériel de bureau, informatique et mobilier	31 969		
Emballages récupérables et divers	1 004		
TOTAL immobilisations corporelles :	210 284		
Frais d'acquisition de titres de participations			
TOTAL GÉNÉRAL	454 016		

Provisions Inscrites au Bilan

RADIOSHOP

Période du 01/01/22 au 31/12/22

RUBRIQUES	Montant début exercice	Augmentations dotations	Diminutions reprises	Montant fin exercice
Prov. pour reconstitution des gisements Provisions pour investissement Provisions pour hausse des prix Amortissements dérogatoires Dont majorations exceptionnelles de 30% Provisions pour prêts d'installation Autres provisions réglementées				
PROVISIONS RÉGLEMENTÉES				
Provisions pour litiges Prov. pour garant, données aux clients Prov. pour pertes sur marchés à terme Provisions pour amendes et pénalités Provisions pour pertes de change Prov. pour pensions et obligat. simil. Provisions pour impôts Prov. pour renouvellement des immo. Provisions pour gros entretien et grandes révisions Provisions pour charges sociales et fiscales sur congés à payer Autres prov. pour risques et charges				
PROV. POUR RISQUES ET CHARGES				
Prov. sur immobilisations incorporelles Prov. sur immobilisations corporelles Prov. sur immo. titres mis en équival. Prov. sur immo. titres de participation Prov. sur autres immo. financières Provisions sur stocks et en cours Provisions sur comptes clients Autres provisions pour dépréciation	10 000 19 672	2 128	10 000 12 307	9 493
PROVISIONS POUR DÉPRÉCIATION	29 672	2 128	22 307	9 493
TOTAL GÉNÉRAL	29 672	2 128	22 307	9 493

État des Échéances des Créances et Dettes

RADIOSHOP

Période du 01/01/22 au 31/12/22

ÉTAT DES CRÉANCES	Montant brut	A 1 an au plus	A plus d'1 an
DE L'ACTIF IMMOBILISÉ			
Créances rattachées à des participations	6 360		6 360
Prêts			
Autres immobilisations financières	6 975		6 975
TOTAL de l'actif immobilisé :	13 335		13 335
DE L'ACTIF CIRCULANT			
Clients douteux ou litigieux	11 429		11 429
Autres créances clients	451 480	451 480	
Créance représent. de titres prêtés ou remis en garantie			
Personnel et comptes rattachés			
Sécurité sociale et autres organismes sociaux	8	8	
État - Impôts sur les bénéfices			
État - Taxe sur la valeur ajoutée	67 166	67 166	
État - Autres impôts, taxes et versements assimilés			
État - Divers			
Groupe et associés	1 155 098	1 155 098	
Débiteurs divers			
TOTAL de l'actif circulant :	1 685 182	1 673 753	11 429
CHARGES CONSTATÉES D'AVANCE	84 601	84 601	

TOTAL GÉNÉRAL	1 783 118	1 758 354	24 765
----------------------	------------------	------------------	---------------

ÉTAT DES DETTES	Montant brut	A 1 an au plus	A plus d'1 an et 5 ans au plus	A plus de 5 ans
Emprunts obligataires convertibles				
Autres emprunts obligataires				
Auprès des établissements de crédit :				
- à 1 an maximum à l'origine				
- à plus d' 1 an à l'origine	425 336	208 765	216 571	
Emprunts et dettes financières divers	450 000	60 000	344 827	45 173
Fournisseurs et comptes rattachés	471 899	471 899		
Personnel et comptes rattachés	205 853	205 853		
Sécurité sociale et autres organismes	200 526	200 526		
Impôts sur les bénéfices				
Taxe sur la valeur ajoutée	181 014	181 014		
Obligations cautionnées				
Autres impôts, taxes et assimilés	9 302	9 302		
Dettes sur immo. et comptes rattachés				
Groupe et associés	44 565	44 565		
Autres dettes	495	495		
Dettes représentat. de titres empruntés				
Produits constatés d'avance	31 925	31 925		

TOTAL GÉNÉRAL	2 020 913	1 414 343	561 397	45 173
----------------------	------------------	------------------	----------------	---------------

Charges à Payer

RADIOSHOP

Période du 01/01/22 au 31/12/22

MONTANT DES CHARGES À PAYER INCLUS DANS LES POSTES SUIVANTS DU BILAN	Montant
Emprunts obligataires convertibles	
Autres emprunts obligataires	
Emprunts et dettes auprès des établissements de crédit	1 580
Emprunts et dettes financières divers	
Dettes fournisseurs et comptes rattachés	319 332
Dettes fiscales et sociales	291 608
Dettes sur immobilisations et comptes rattachés	
Disponibilités, charges à payer	
Autres dettes	494
TOTAL	613 014

Produits à Recevoir

RADIOSHOP

Période du 01/01/22 au 31/12/22

MONTANT DES PRODUITS À RECEVOIR INCLUS DANS LES POSTES SUIVANTS DU BILAN	Montant
Immobilisations financières Créances rattachées à des participations Autres immobilisations financières	
Créances Créances clients et comptes rattachés Personnel Organismes sociaux État Divers, produits à recevoir Autres créances	
Valeurs Mobilières de Placement	
Disponibilités	1 089
TOTAL	1 089

20/23

SOFRACO
SOCIETE DE COMMISSARIAT AUX COMPTES
ET D'EXPERTISE COMPTABLE
215 rue Samuel Morse,
Le Triada 3 - CS 30520
34961 MONTPELLIER CEDEX 2
Siret : 520 404 000 00017

Charges et Produits Constatés d'Avance

RADIOSHOP

Période du 01/01/22 au 31/12/22

RUBRIQUES	Charges	Produits
Charges ou produits d'exploitation	84 601	31 925
Charges ou produits financiers		
Charges ou produits exceptionnels		
TOTAL	84 601	31 925

Composition du Capital Social

RADIOSHOP

Période du 01/01/22 au 31/12/22

CATEGORIES DE TITRES	Nombre	Valeur nominale
1 - Actions ou parts sociales composant le capital soc. au début de l'exercice	250	4000
2 - Actions ou parts sociales émises pendant l'exercice		
3 - Actions ou parts sociales remboursées pendant l'exercice		
4 - Actions ou parts sociales composant le capital social en fin d'exercice	250	4000

SOFRACO
SOCIETE DE COMMISSARIAT AUX COMPTES
ET D'EXPERTISE COMPTABLE
215 rue Samuel Morse,
Le Triade 3 - CS 39529
34961 MONTPELLIER CEDEX 2
Siret : 333 464 030 00027

Liste des Filiales et Participations

RADIOSHOP

Période du 01/01/22 au 31/12/22

FILIALES ET PARTICIPATIONS	Capitaux propres	Quote-part du capital détenue en pourcentage	Résultat du dernier exercice clos
A. RENSEIGNEMENTS DÉTAILLÉS CONCERNANT LES FILIALES ET PARTICIPATIONS			
1. filiales (Plus de 50% du capital détenu)			
RDSE	(44 748)	100	(163 350)
2. participations (10 à 50% du capital détenu)			
B. RENSEIGNEMENTS GLOBAUX CONCERNANT LES AUTRES FILIALES ET PARTICIPATIONS			
1. filiales non reprises en A:			
- françaises			
- étrangères			
2. participations non reprises en A:			
- françaises			
- étrangères			

RADIOSHOP

**Société à responsabilité limitée au capital de 1 000 000 euros
Siège social : 50 Rue Henri Farman, 34430 SAINT-JEAN-DE-VEDAS
484 869 920 RCS MONTPELLIER**

Ci-après la « Société »

**DÉCISIONS DE L'ASSOCIÉE UNIQUE
DU 23 MARS 2023**

**DÉCISION D'AFFECTATION DU RÉSULTAT
de l'exercice clos le 31 décembre 2022**

L'associée unique approuve la proposition de la gérance et décide d'affecter le bénéfice de l'exercice clos le 31 décembre 2022 s'élevant à 440 411 euros de la manière suivante :

Bénéfice de l'exercice	440 411 euros
A la réserve légale Qui s'élève ainsi à la somme de 100 000 euros	20 893 euros

Solde	419 518 euros
A titre de dividende global à l'Associée unique Soit 1 678,072 euros par part sociale	419 518 euros

Compte tenu de cette affectation, les capitaux propres de la Société seraient de 1 670 170 euros.

Ce dividende serait mis en paiement à compter du jour des décisions de l'Associée unique, par inscription en compte courant de l'Associé unique dans les livres de la Société.

Conformément à la loi, l'associée unique prend acte du montant des dividendes distribués au titre des trois exercices précédents :

Exercice clos le 31 décembre 2021 : Néant
Exercice clos le 31 décembre 2020 : Néant

Exercice clos le 31 décembre 2019 : 196 000 euros, soit 975 euros par part sociale (décisions de l'associée unique en date du 15/12/ 2020)
Non éligibles à la réfaction de 40%

Certifié conforme
La gérance

